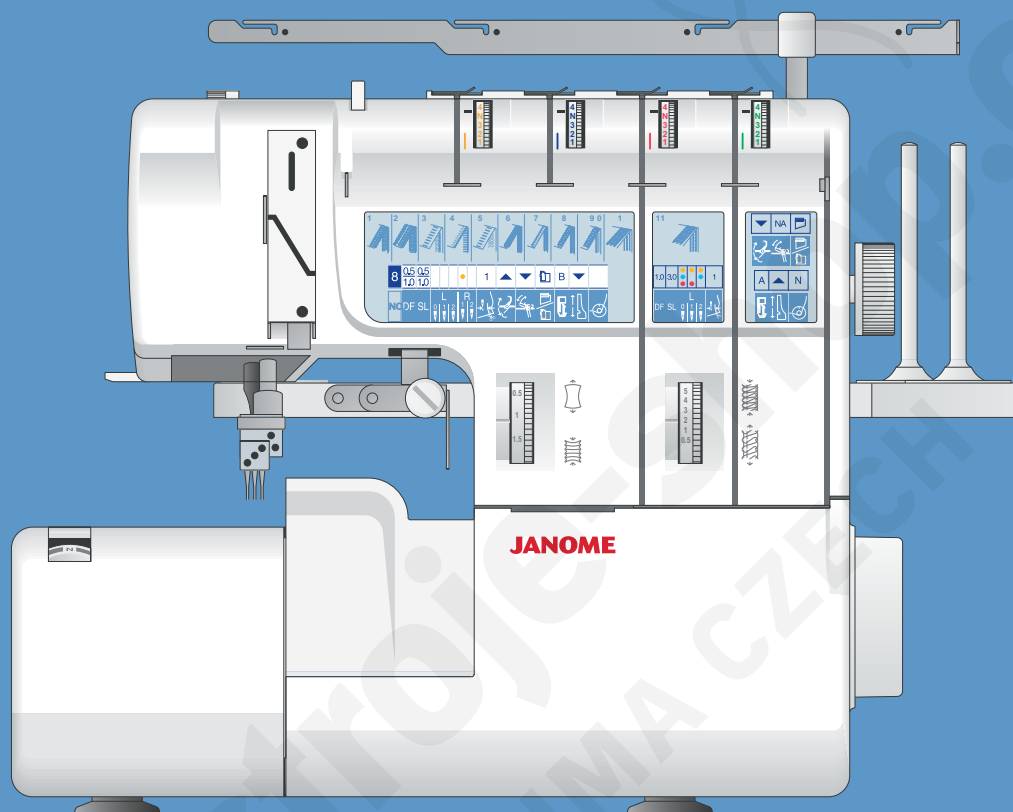
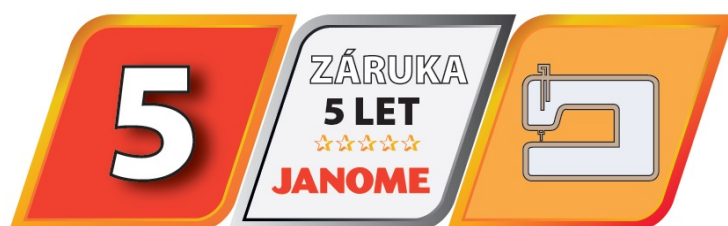


Návod k obsluze

Janome 1200D



JANOME



Prodloužená Janome záruka 5 let dle podmínek www.janomeclub.cz

BEZPEČNOSTNÍ INSTRUKCE

Váš stroj je konstruován pro šití v domácnosti/ Před užitím stroje si pozorně přečtete tento návod k použití.

NEBEZPEČÍ — Jak snížit nebezpečí elektrického šoku.

- 1) Stroj by neměl být zapnutý, když se s ním nepracuje/ Vždy stroj vypněte okamžitě po ukončení práce nebo před jeho čištěním/
- 2) Nesahejte na stroj, spadne-li Vám do vody nebo vylije-li se Vám voda na stroj/ Okamžitě vytáhněte kabel ze zásuvky/
- 3) Neumisujte stroj v místech, kde je nebezpečí, že by mohl spadnout do vody/ Dávejte pozor, aby se do stroje nedostala voda nebo jiná tekutina/

POZOR — jak snížit nebezpečí přepálení, shoření, elektrického šoku nebo poranění osob.

- 1) Nedovolte, aby stroj byl používán jako hračka/ Buďte velmi opatrní, když je stroj v provozu poblíž dětí/
- 2) Používejte stroj jen pro ten účel, který je popsán v návodu a používejte jen ta přídatná zařízení a aparáty, které jsou doporučeny v tomto návodu/
- 3) Nikdy nepoužívejte stroj, jsou-li elektrický kabel nebo koncovka poškozeny, nebo nepracují-li tak jak by měly, spadnou-li do vody nebo byly vodou jinak poškozeny/
V těchto případech doneste stroj svému autorizovanému prodejci nebo mechanikovi, aby stroj přezkoušel a opravil.
- 4) Nikdy nepoužívejte stroj s ucpanými ventilacími otvory/ Snažte se udržovat tyto otvory a pedál čisté, bez nánosů prachu, zbytků nití a látek/
- 5) Nevsouvejte nic do ventilačních otvorů/
- 6) Nepoužívejte stroj ve venkovních prostorách/
- 7) Nepoužívejte stroj v prostředí, kde se rozstříkují aerosoly/
- 8) Před vypnutím stroje otočte všemi kontrolkami na pozici vypnutí "0"/
- 9) Nevypínejte stroj taháním za kabel, ale vytáhněte zástrčku ze zásuvky/
- 10) Nevkládejte prsty k pohyblivým částem stroje/ Buďte opatrní zvláště poblíž šicí jehly/
- 11) Vždy používejte správnou a nepoškozenou stehovou desku/ Používejte správnou jehlu/
- 12) Nepoužívejte ohnuté jehly/
- 13) Netahejte nebo netlačte materiál při šití/
- 14) Při jakékoli práci jako např./ navlékání, výměna jehly, výměna spodní cívky nebo přítlačné patky atd/ vypněte stroj do pozice "0"/
- 15) Vždy při výměně krytů, mazání opravách a seřizování odpojte stroj od elektrického vedení/

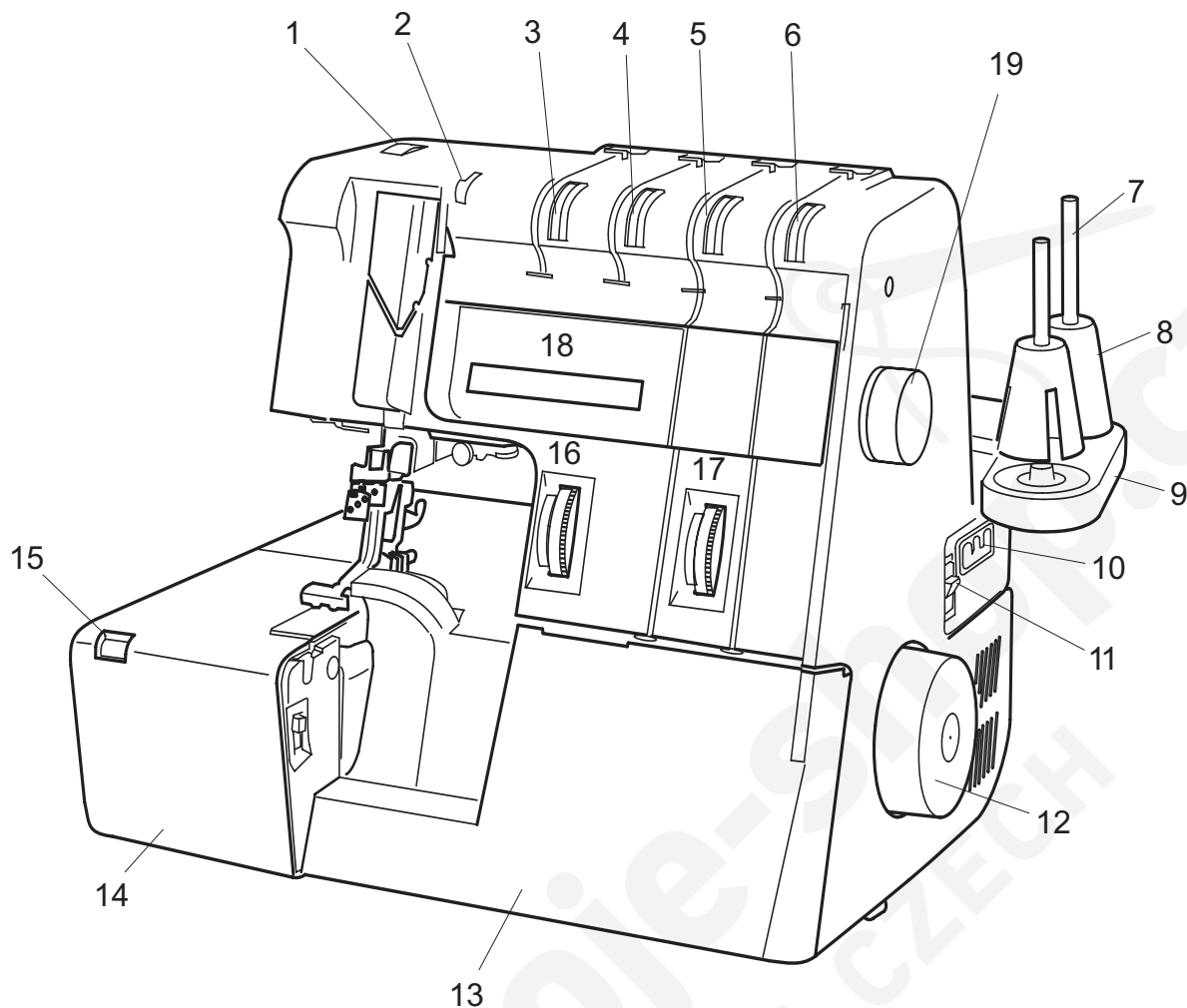
DODRŽUJTE TYTO POKYNY

Důležité:

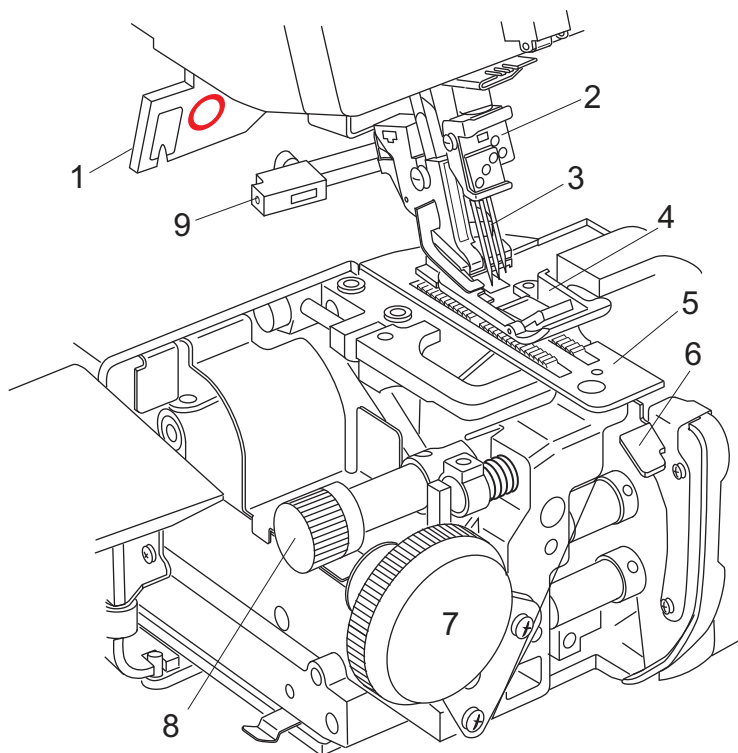
Uchovávejte a používejte stroj v bezpečné vzdálenosti od zdrojů statické elektřiny, od zdrojů tepla, vlhka a přímého slunečního záření/

Části stroje

Přední část



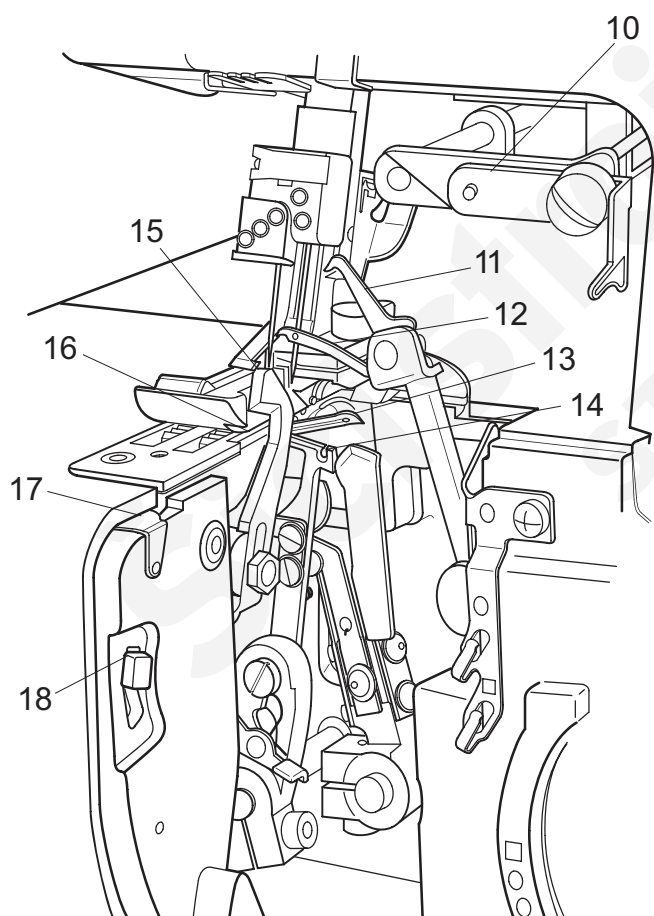
1. Regulátor přitlaku patky
2. Páčka uvolnění napětí
3. Levý regulátor napětí nitě (žlutý)
4. Pravý regulátor napětí nitě (modrý)
5. Regulátor napětí nitě horního chapače (červený)
6. Regulátor napětí nitě spodního chapače (modrý)
7. Kolíky na cívky
8. Držák cívek nití
9. Základna džáku nití
10. Zásuvka na pedál
11. Hlavní spínač
12. Ruční kolo
13. Přední kryt
14. Boční kryt
15. Okýnko odřezu
16. Regulátor nastavení diferenciálu (DF)
17. Regulátor nastavení délky stehu (SL)
18. Display s programy
19. Kolečko pro výběr programů



Přední kryt

Otevřete přední kryt vysunutím doleva.

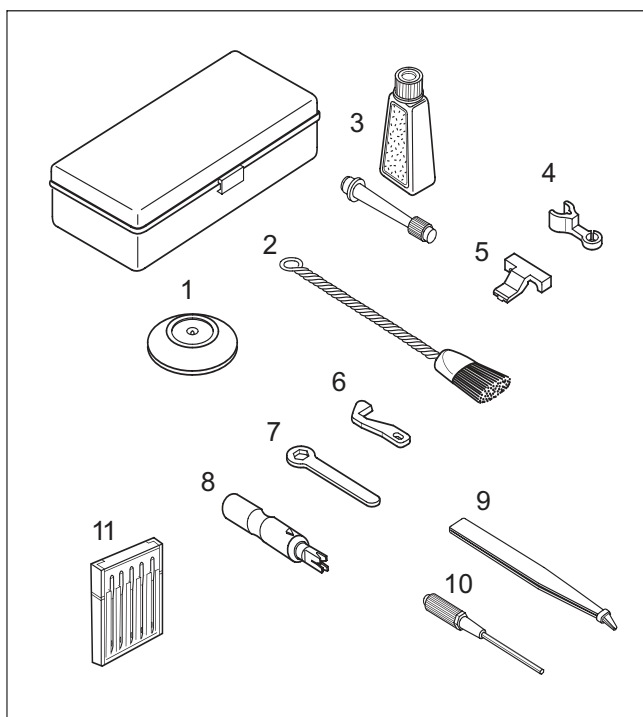
1. Odřez nitě
2. Držák jehly
3. Jehly
4. Přítlačná patka
5. Stehová deska
6. Stehová deska, páka uvolnění
7. Nastavení ořezu
8. Uvolnění horního nože
9. Upínák



Boční kryt

Otevřete boční kryt směrem doprava.

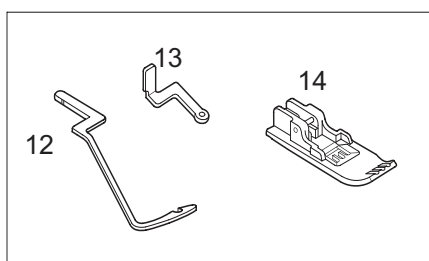
10. Vrchní páka
11. 2 nitný konvertor
12. Vrchní kličkař
13. Spodní kličkař
14. Řetízkový kličkař
15. Horní nůž
16. Spodní nůž
17. Přepínač
18. Nastavení stehové desky



Standartní příslušenství

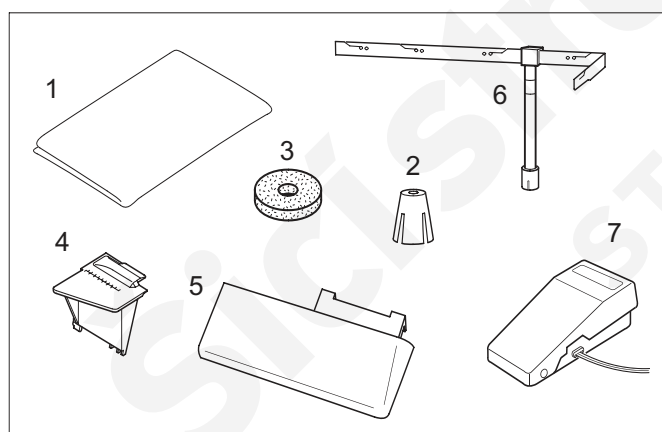
v boxu

1. kryt na cívku
2. čistící kartáček
3. olejníčka
4. sponka uvolnění
5. Sponka uvolnění horní nitě
6. Náhradní horní nůž
7. klíč pro horní nůž
8. Navlékač nitě
9. Pinzeta
10. Šroubovák 1.5 mm
11. Náhradní jehly EL x 705



Příslušenství v přihrádce

12. Kličkař horního krytí
13. Vodič nitě
14. Patka typu „R”



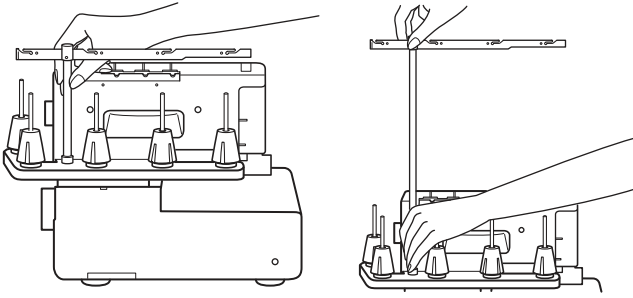
V krabici stroje

1. Kryt proti prachu
2. Držák cívky
3. Pěnovka
4. Šicí stolek
5. Korýtko odpadu
6. Vodič nití- stojánek
7. Nožní pedál

Sekce II Příprava stroje

Příprava stojánku

1. Připevněte stojánek na nitě dle obrázku a vysuňte jej

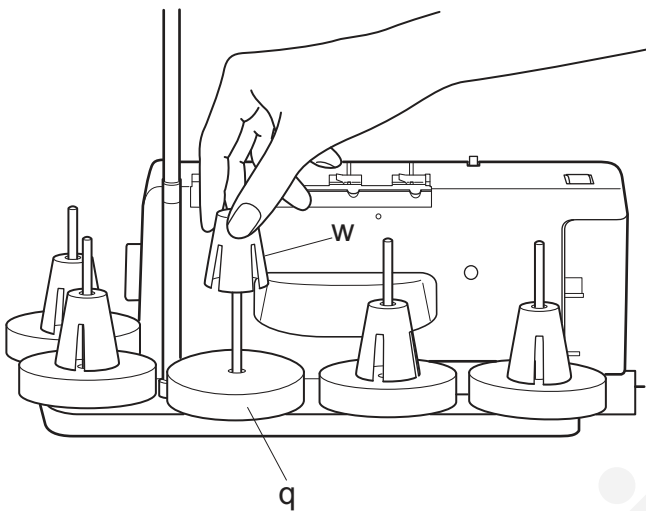


Příprava pěnovky a držáků nitě

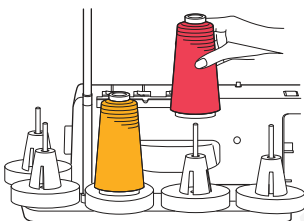
Pěnovky vložte pod držák cívek

Používejte obě části

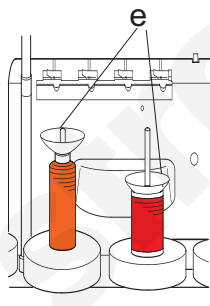
- q Pěnovka
- w Držák cívky



1



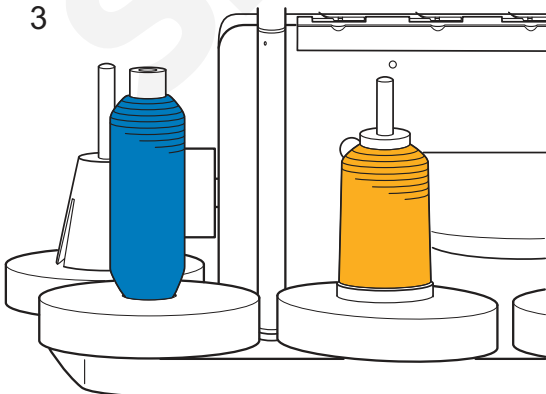
2



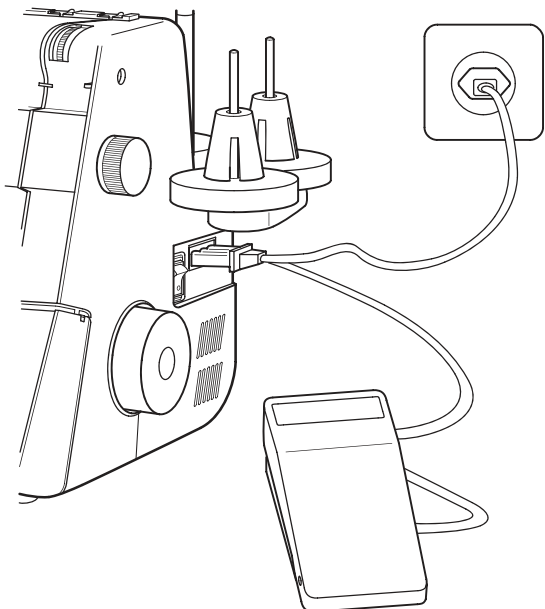
1. Kony nití

Používejte na nitě držáky dle obrázku

3



Pro dekorační šití použijte tyto stojany nití.



Zapojení šicího stroje

Před zapojením šicího stroje je potřeba zapojit nejdříve kabel do šicího stroje a až potom do sítě.

Prosím zkontrolujte napětí sítě, aby odpovídalo štítkovým hodnotám.

V případě mechanického poškození kabelu, tento ihned odpojte a informujte servisní středisko.

Šicí stroj odpojte od sítě v případě výměny nožů, klíčkařů atd.

Nic neodkládejte na pedál stroje.

Šicístroje-shop.cz
STRIMA CZECH

Jak nastavit program na stroji

Display panel

Otáčejte kolečkem programu dokud nenastavíte požadované číslo programu.

Pozor:

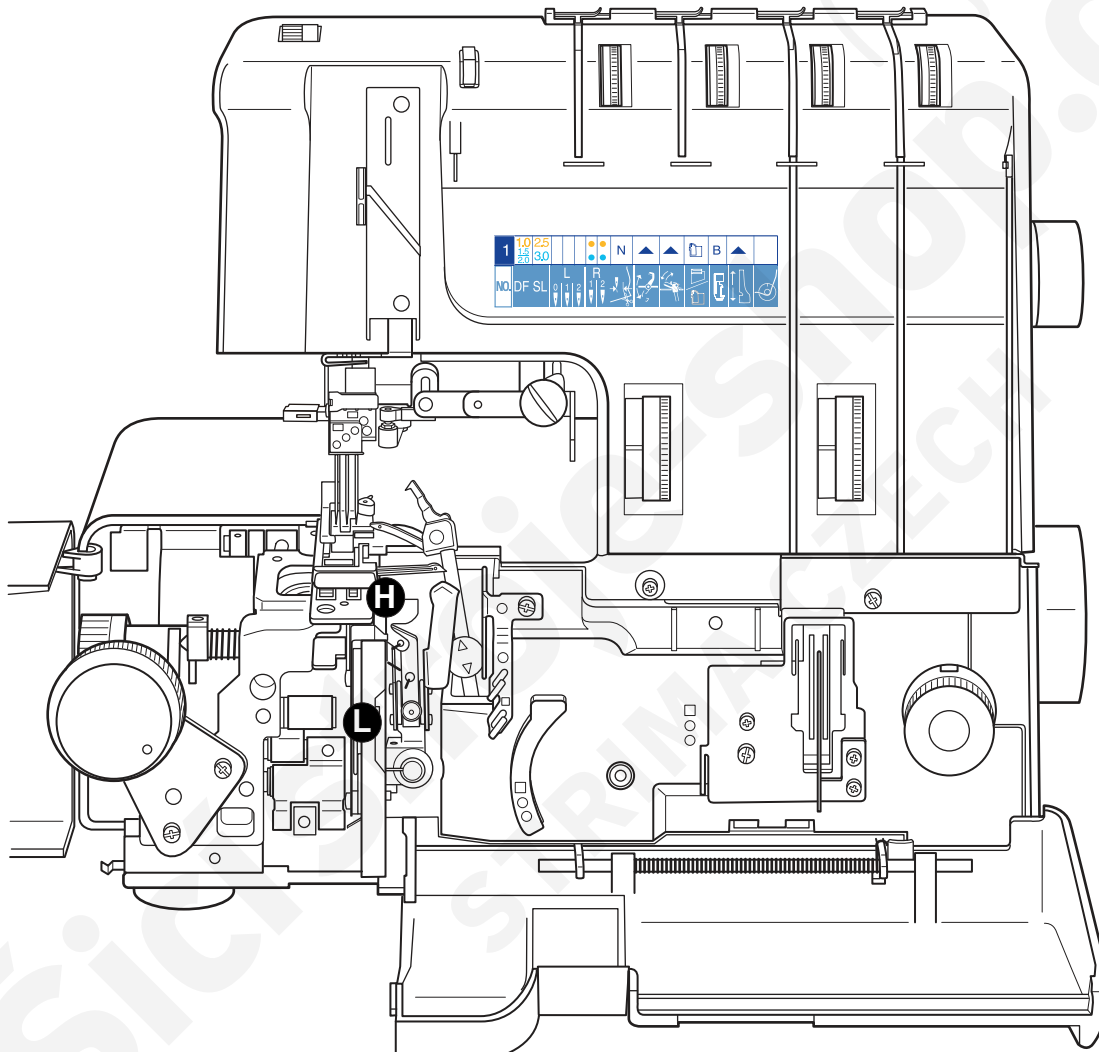
Stroj by neměl být navlečen před nastavením programu
Odstříhňte všechny nitě před tím.

Rada:

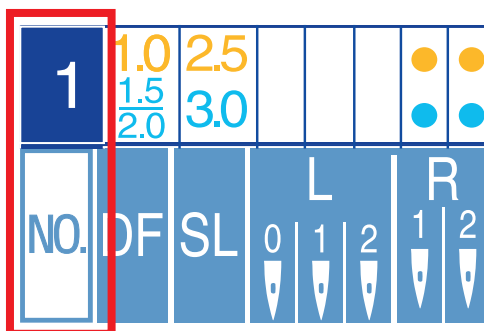
Odstříhňte všechny nitě na kličkařích a vytáhněte je z jehel

Důležité:

Nikdy nesešlápněte pedál při výměně, odpojte stroj od sítě.



- A. Program display
- B. Programátor výběru
- C. Čísla programů
- D. Přepínač diferenciálního podávání
- E. Délka stehu v mm
- F. Pozice jehly
- G. Nastavení ořezu
- H. Pozice horního nože
- I. 2-nitný konvektor nahore/dolů
- J. Overlockový a cover stolek
- K. Pozice patky
- L. Pozice tlačítka stehové desky
- M. Nastavení napětí horního řetízkového kličkaře (hnědá)

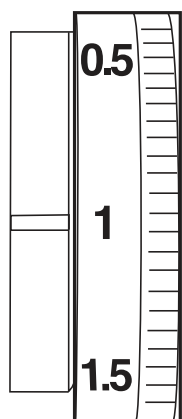


C. Číslo programu

Napětí nitě bude při nastavení automaticky "N" když vybíráte program.

Po výběru programu je napětí automaticky nastaveno

DF

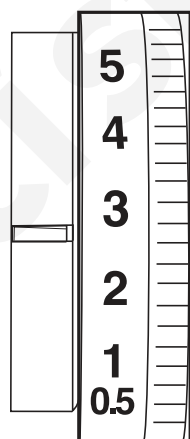


D. Diferenciální podávání (DF)

Otáčejte s DF tak abyste nastavili požadované hodnoty

Diferenciální podávání můžete nastavit od 0.5 do 2.

SL



E. Šířka stehu (SL)

Otáčejte koelčkem SL a nastavte šířku stehu

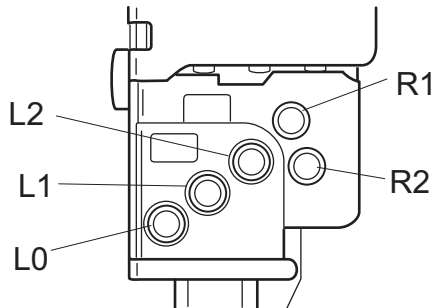
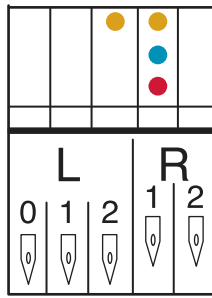
Šířka stehu může být od 0.5 do 5.

Příklad:

- 5-nitný a 3-nitný široký (modře): nastavte SL nastavte do 3.
- Overlock 3 (červený): nastavte SL do 2.5 (mezi 2 a 3).

F. Pozice jehly

Zde je možné nastavit 5 pozic jehly pro 20 stehů



Důležité:

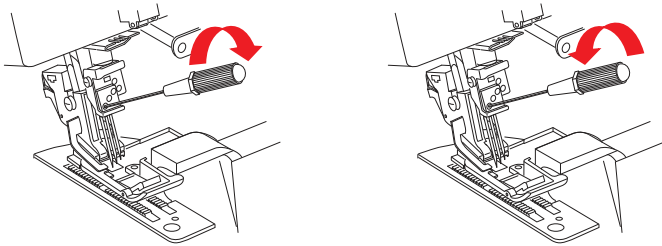
Vypněte stroj před nastavováním jehel

Výměna jehly:

Použijte šroubovák na výměnu jehel.

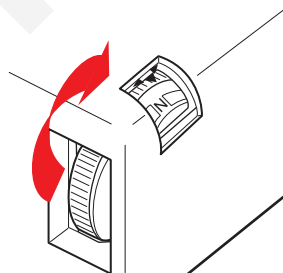
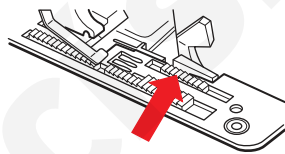
Povolte jehlu a tahem dolů ji vytáhněte.

Při dotahování jehly zpět prosím dotahujte lehce



G. Šířka ořezu

Šířku ořezu nastavujete kolečkem a tato je pro různé stehy jiná.



Příklad:

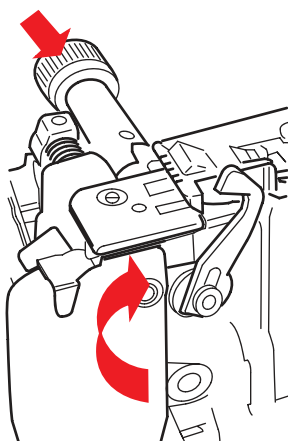
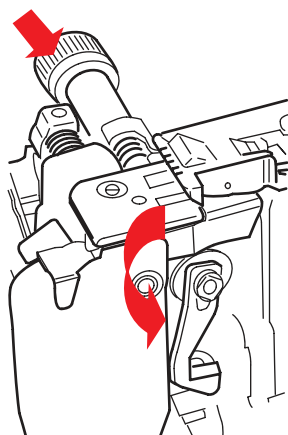
- 5 nitný a 3 nitný široký (modrá):
nastavte ořez na N
- Overlock 3 nitný (červená):
nastavte ořez na 1.

H. Horní nůž

K uvolnění horního nože (dolů)

Otáčejte ručním kolem do horní polohy jehel otevřete přední kryt.

Stiskněte tlačítko nože doprava a otočte kolečkem



K uvolnění nože směrem nahoru

Postupujte podobně ale točte směrem opačným

Příklad:

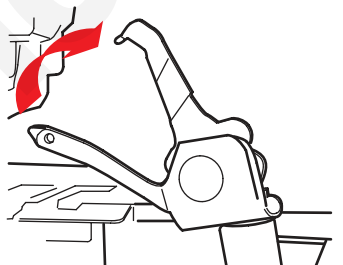
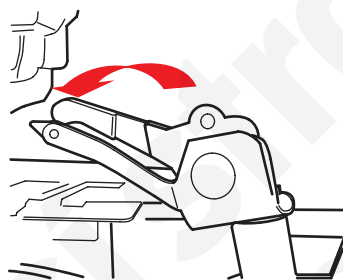
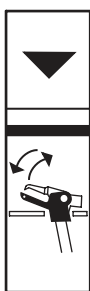
5 nitný, 3 ntný široký a overlock 3:
nastavte horní nůž nahoru.

I. 2-nitný konvertor

zasunout 2-nitný konvertor

Otáčejte ručním kolem až bude kličkař v horní poloze

Snižte converter a vložte hák do horního kličkaře



vysunout 2-nitný konvertor

Otáčejte ručním kolem dokud nebude kličkař v horní poloze

Odstraňte hák z kličkaře a posuňte hák do spodní pozice

Příklad:

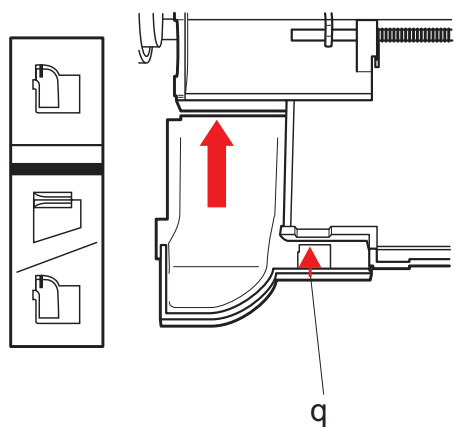
5-nitný, 3-nitný široký a Overlock 3:
vysuňte 2-nitný konvertor.

J. Overlockový kryt, nebo šicí stolek

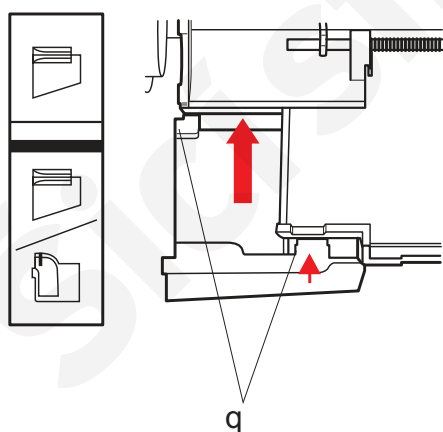
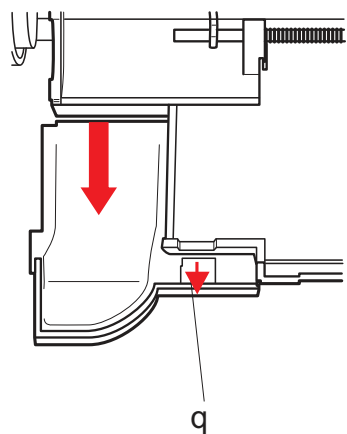
Pro čísla programů 1-9, vždy připevněte overlockový kryt.

Overlockový kryt

Tento kryje kličkař.

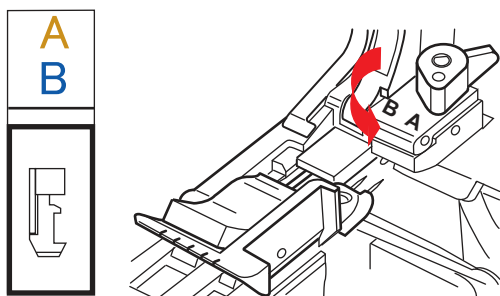


Pro program 10, vždy připevněte šicí stolek



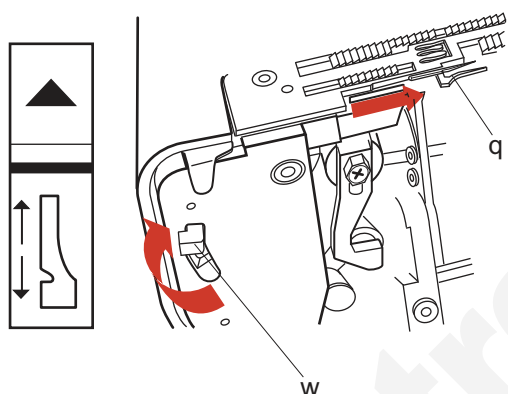
K. Přítlačná patka (A nebo B)

Nastavte pozici patky dle instrukcí



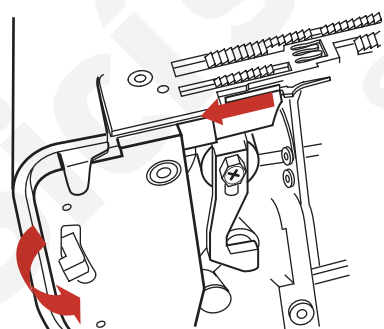
Příklad:

- žlutá A - 5 nitný: position A
- modrá B - 3 nitný široký overlock:3 pozice B.



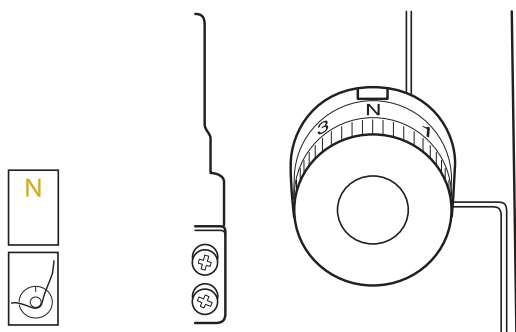
L. Přepínání stehové desky (rolovací steh)

jednoduchým přepnutím palcem upravíte stehovou desku pro rolovací steh



M. Nastavení napětí horního krytí (hnědá)

Nastavení napětí horního krytí při 5 nitném stehu nebo při programu 10.

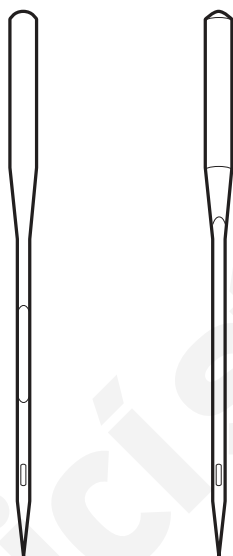


Příklad:

- 5-nitný steh (žlutá):
nastavte do pozice N.
- 3-nitný široký a Overlock 3 (Blank):
nenavlekejte.

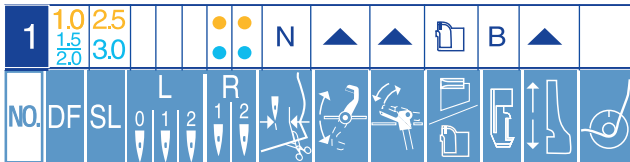
Jehly

Používejte jehly typu Schmetz EL x 705 tyto jehly jsou vysoké kvality jako průmyslové jsou dodávány ve dvou velikostech a to 80/12, nebo 90/14.

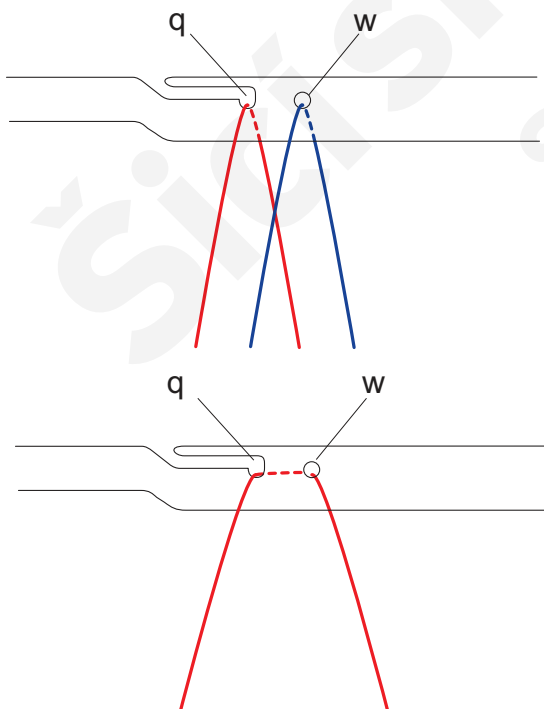
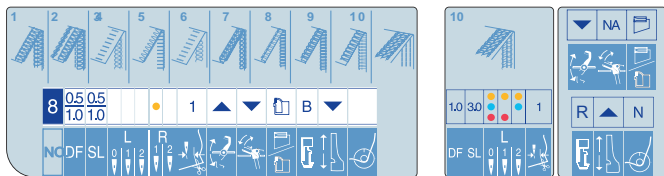


Pro speciální materiály můžete používat jehly 130/705 H

Navlékání



Na počátku vám doporučujeme navléknout nitě různých barev. Velmi vám to v počátku pomůže rozpoznat, co jednotlivým nastavením získáte a jaké funkce každé nastavení má.

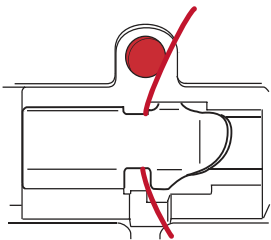


Navlečení nití vodiče

Postupujte dle obrázku, pamatujte, že pnutí nití závisí na materiálu nití a na směsi.

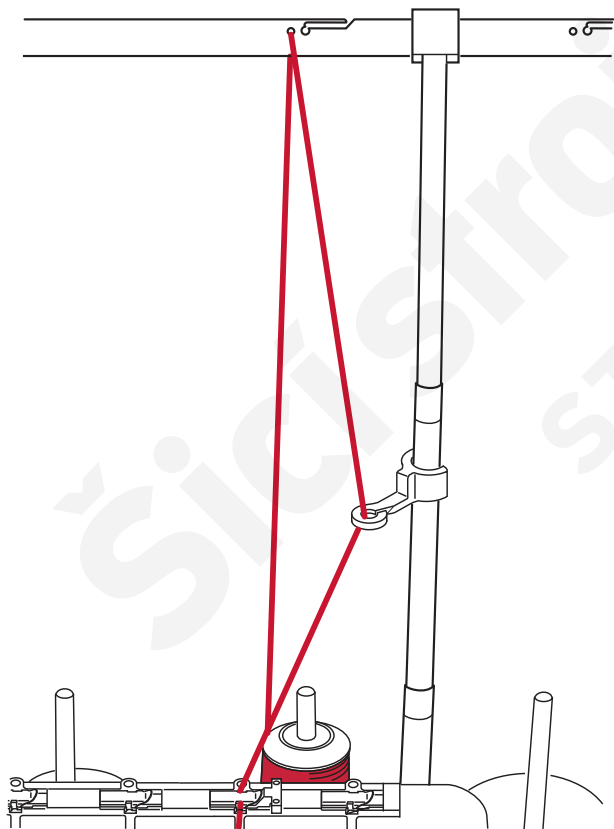
Zvolte nitě raději kvalitnější, které vykazují stálé vlastnosti.

Navlečte nitě dle obrázku



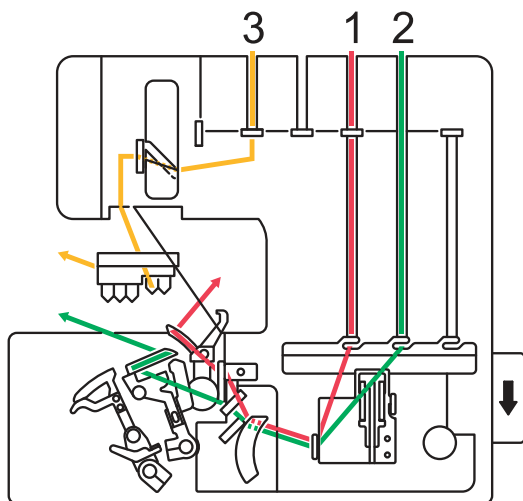
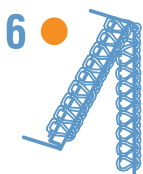
Příslušenství pro dekorativní stehy

Je mnoho možností použití dekorativních stehů nepoužívejte ale nitě, které se snadno trhají



Dekorativní nitě se mohou snadno zaplést používejte vodič dle obrázku

6	1.0	1.0				●	1	▲	▲	☰	B	▼
NO.	DF	SL	L	0	1	2	R	1	2	☞	☞	☞



Úzký lem 3 nitný

Vyberte 6 a nastavte šicí stroj.

3 nitný formovací vyvážený steh, který je báječný pro úzké zakončení materiálu.

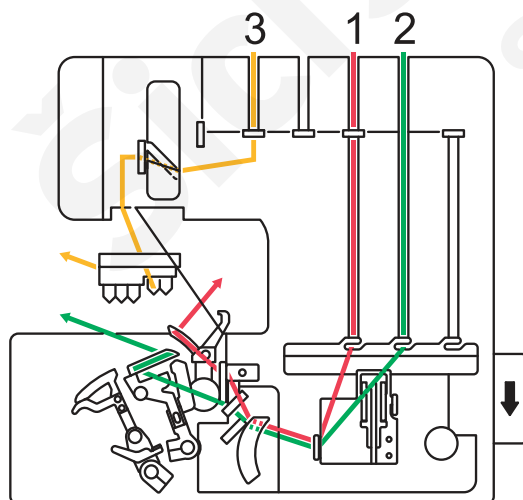
Použití

- Obrubování na šátcích, ubrouscích a límcích
- Tvorba materiálů spodního prádla z lehkých materiálů

Navlékněte v následujícím pořadí:

- 1 Červená (F) nit provlečte k hornímu klíčkaři (strana 67)
- 2 Zelená (G) nit provlečte k spodnímu klíčkaři (strana 68)
- 3 Žlutá (B2) nit provlečete k jehle R1 (strana 63)

7	0.5	0.5				●	1	▲	▲	☰	B	▼
	1.0	1.0										
NO.	DF	SL	L	0	1	2	R	1	2	☞	☞	☞



Rolovací obrubovací 3nitný

Vyberte 7 a nastavte šicí stroj.

3 nitný steh vytváří- roluje materiál uvnitř .

Použití

- Rolování lehkých, nebo těžkých materiálů
- Dekorační steh.

Navlékněte v následujícím pořadí:

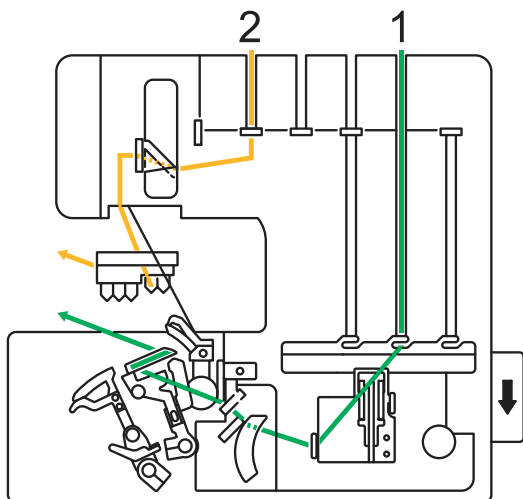
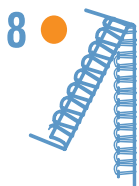
- 1 Červená (F) nit provlečte k hornímu klíčkaři (strana 67)
- 2 Zelená (G) nit provlečte k spodnímu klíčkaři (strana 68)
- 3 Žlutá (B2) nit provlečete k jehle R1 (strana 63)

8	0.5 1.0	0.5 1.0							1	▲	▼	☰	B	▼
NO.	DF	SL	L	0	1	2	R	1	2	☞	☜	☞	☜	☞

Dvounitý overlockový steh

Vyberte 8 a nastavte šicí stroj.

Používá se pro ukončení materiálu



Použití

- Protože jsou zde použity pouze 2 jehly, je tento steh ve výsledku jemnější než 3 nitný a můžete jej používat na materiál jako je šifon, svatební šaty aj. k jejich ukončení.

Navlékněte v následujícím pořadí:

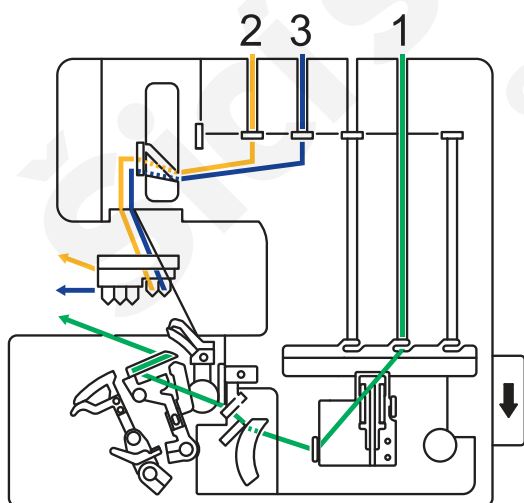
- 1 Zelená (G) nit provlečte k spodnímu kličkaři (strana 68)
- 2 Žlutá (B2) nit provlečte k jehle R1 (strana 63)

9	1.0	2.0							N	▲	▼	☰	B	▲
NO.	DF	SL	L	0	1	2	R	1	2	☞	☜	☞	☜	☞

Strečový 3 nitný steh

Vyberte 9 a nastavte šicí stroj.

Strečový steh, který používá 2 jehly a spodní kličkař. Tento steh poskytuje maximální pružnost; za druhé nit v jehle poskytuje zvýšenou pevnost.



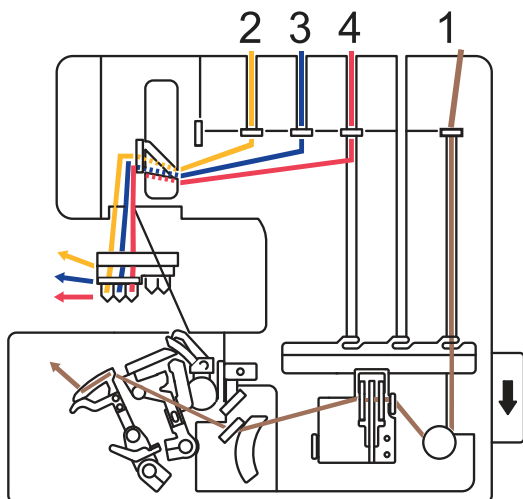
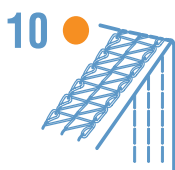
Použití

- pro šití sportovního oblečení a plavek

Navlékněte v následujícím pořadí:

- 1 Zelená (G) nit provlečte k spodnímu kličkaři (strana 68)
- 2 Žlutá (B2) nit provlečte k jehle R1 (strana 63)
- 3 Modrá (D3) nit provlečte k jehle R2 (strana 65)

10	1.0	3.0		1	▼	NA		A	▲	N
NO	DF	SL	L 0 1 2	R 1 2						



Tříjehlový spodem krycí steh Vyberte 10 a nastavte šicí stroj.

Tento trojitý krycí steh má šíři 5.0 mm.
používá tři jehly a horní krycí kličkař k vytváření 3
které vypadají jako paralelní rovné stehy.

Použití

- Zakončení.
- Optické zakončení
- Smyčkování pásu

Navlékněte v následujícím pořadí:

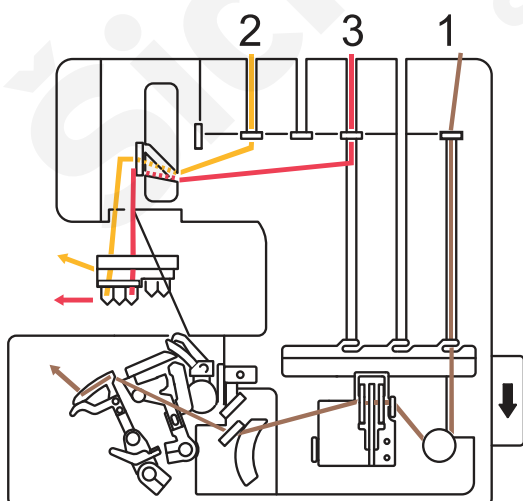
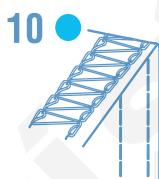
- 1 Hnědá (I) nit provlečte k řetízkovému kličkaři (strana 72)
- 2 Žlutá (B1)nit provlečte k jehle L0 (strana 63)
- 3 Blue (D1) nit provlečte k jehle L1 (strana 65)
- 4 Červená (E) nit provlečte k jehle L2 (strana 66)

Poznámka:

Nitě , které jdou k jehlám musí být navlečeny mimo
vodiče jak žlutý, modrý tak červený.

Ujistěte se, že horní kličkař je uzamčený v dolní poloze
otočením ručního kola směrem k vám.

10	1.0	3.0		1	▼	NA		A	▲	N
NO	DF	SL	L 0 1 2	R 1 2						



Dvojehlový steh spodem krycí Vyberte 10 a nastavte šicí stroj.

Tato verze stehu krycího má šíři 5.0 mm
Toto je nejpoužívanější steh, který se aplikován
i v průmyslu na pleteninách.

Použití

- Ukončení materiálu, zahnutí.
- Horní steh okrasný
- Límečky

Navlékněte v následujícím pořadí:

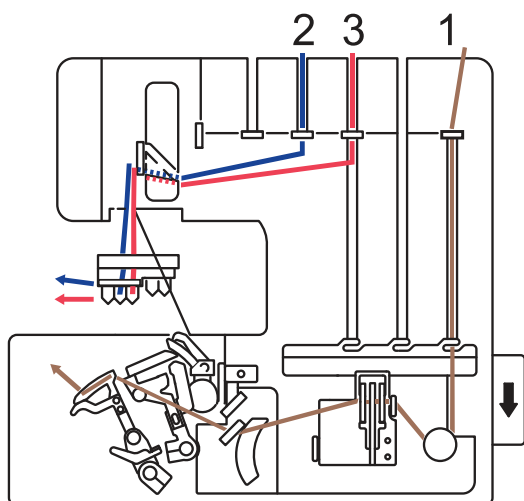
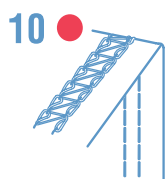
- 1 Hnědá (I) nit provlečte k řetízkovému kličkaři (strana 72)
- 2 Žlutá (B1)nit provlečte k jehle L0 (strana 63)
- 4 Červená (E) nit provlečte k jehle L2 (strana 66)

Poznámka:

Nitě , které jdou k jehlám musí být navlečeny mimo
vodiče jak žlutý, tak červený.

Ujistěte se, že horní kličkař je uzamčený v dolní poloze
otočením ručního kola směrem k vám.

10	1.0	3.0		1	▼	NA		A	▲	N
NO.	DF	SL	L 0 1 2	R 1 2						



Dvoujehlový spodem krycí úzký Vyberte 10 a nastavte šicí stroj.

Tento úzký steh má šířku jen 2.5 mm . Používá se s dvěma jehlami a horním krytím jako paralelní rovný steh.

Použití

- Zakončovací steh krycí.
- Vrchní krycí steh.

Navlékněte v následujícím pořadí:

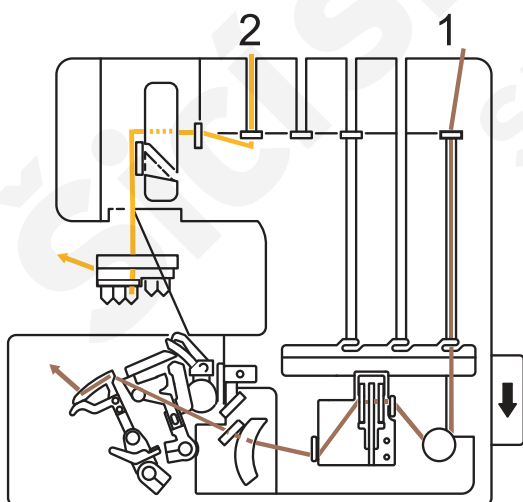
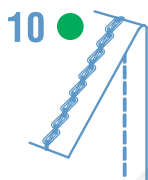
- 1 Hnědá (I) nit provlečte k řetízkovému kličkaři (strana 72)
- 3 Blue (D1) nit provlečte k jehle L1 (strana 65)
- 4 Červená (E) nit provlečte k jehle L2 (strana 66)

Poznámka:

Nitě , které jdou k jehlám musí být navlečeny mimo vodiče modrý .

Ujistěte se, že horní kličkař je uzamčený v dolní poloze otočením ručního kola směrem k vám.

10	1.0	3.0		1	▼	NA		A	▲	N
NO.	DF	SL	L 0 1 2	R 1 2						



Jednojehlový dvounitý řetízkový steh Vyberte 10 a nastavte šicí stroj.

Důležité:

nastavte jehelní napětí nitě (žlutá) na "1".

Tento řetízkový dvounitý jednojehlový steh se používá na strečové materiály.

Použití

- Na pružných materiálech, tak aby lem byl pružný a volný.
- Šití šikmého proužku.

Navlékněte v následujícím pořadí:

- 1 Hnědá (H) nit provlečte ke kličkaři (strana 70)
- 2 Žlutá (A) nit provlečte k jehle L2 (strana 62)

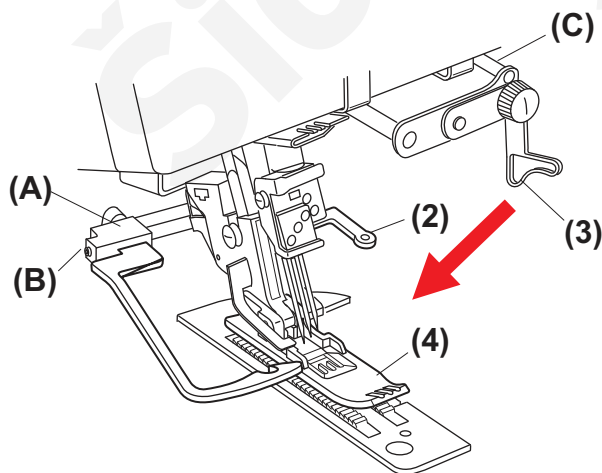
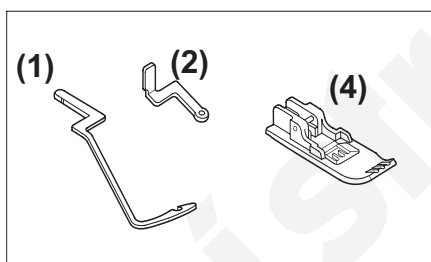
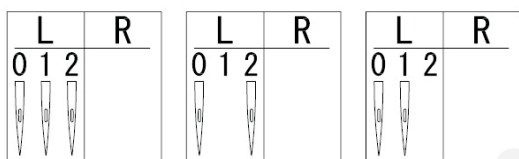
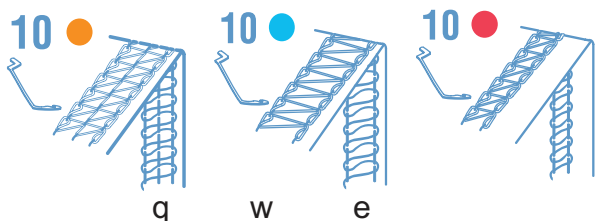
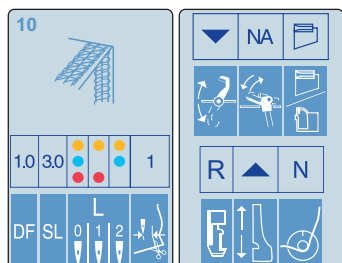
NOTE:

Ujistěte se, že horní kličkař je uzamčený v dolní poloze otočením ručního kola směrem k vám.

Spodem vrchem krycí steh (tříjehlový, dvoujehlový a dvoujehlový úzký)



Toto je průmyslový steh, vrchní dekorativní, pružný s šíří 5.0 mm nebo 2.5 mm Používá se s dvěma, nebo třemi jehlami, s vrchním a spodním krytím kličkařem



Použití

- Ukončovací steh na pleteninách a látkách
- Horní krycí steh na pleteninách a látkách

Příprava stroje na horní

1. Vyberte 10.
2. Vypněte stroj
3. Otočte rukou ručním kolem tak, aby horní kličkař byl zablokován v dolní poloze.
4. Nastavte stroj podle displeje, zvedněte patku

Poznámka:

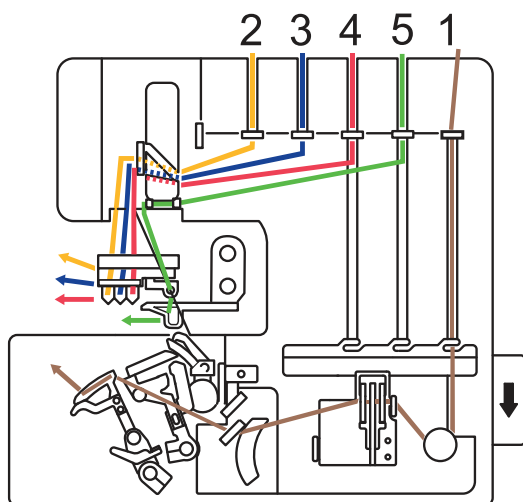
Nenastavte SL číselník pod 2.5. Těžké tkaniny budou potřebovat delší steh.

5. V závislosti na typu krytí navlečte jehly
 - q tříjehlový
 - w široký
 - e úzký
6. Stiskněte páčku patky, zvedněte ji a sundejte. Nasadte patku na krytí "R" (4)
7. Vložte rozpěru (1) do držáku (A) a dotáhněte šroubek (B) šroubovákem.
8. Mírně uvolněte jehly R1 a R2 šroubky. Vložte kulatý držák (2) do otevřených děr R1 a R2 Pevně utáhněte jen jehlu R2
9. Otevřete přední kryt. otočte směrem dolů páčku (C) trojúhelníkovým vodičem (3) a dotáhněte.

Poznámka:

Neotáčejt dolů kličkař A/B ani jej jinak nenatáčejte K patce "R" jinak bude docházet k poškrábání a tření.

- Otočte ručním kolem rukou a zkontrolujte pohyb horního klíčkaře aby o něco nezavádil.



Navlékněte v následujícím pořadí::

- Hnědá (I) nit do řetízkového klíčkaře (strana 72)
- Žlutá (B1) nit pro jehlu L0 (strana 63)
- Modrá (D1) nit pro jehlu L1 (strana 65)
- Červená (E) nit pro jehlu L2 (strana 66)
- Zelená nit pro horní klíčkař (vidíte níže)

Poznámka:

Nitě pro jehly musí být mimo vodiče žlutá, modrá a červená

Navlékání horního klíčkaře

Použijte zelený napínač a všech pět vodičů q – t jak ukazuje obrázek.

Na vodiči q jsou tři dírky, které navlékáte podle toho jakou nití budete šít, což je důležité

- Horní dírka: Strečová nit (Wolly Nylon®)
- Střední dírka: Standard overlocková nit.
- Spodní dírka: Decorační ne-pružná nit

- Uzavřete přední kryt a otočte ručním kolem a zkontrolujte pohyb horního klíčkaře aby něco nezavazelo jeho pohybu, nebo nenarážel.

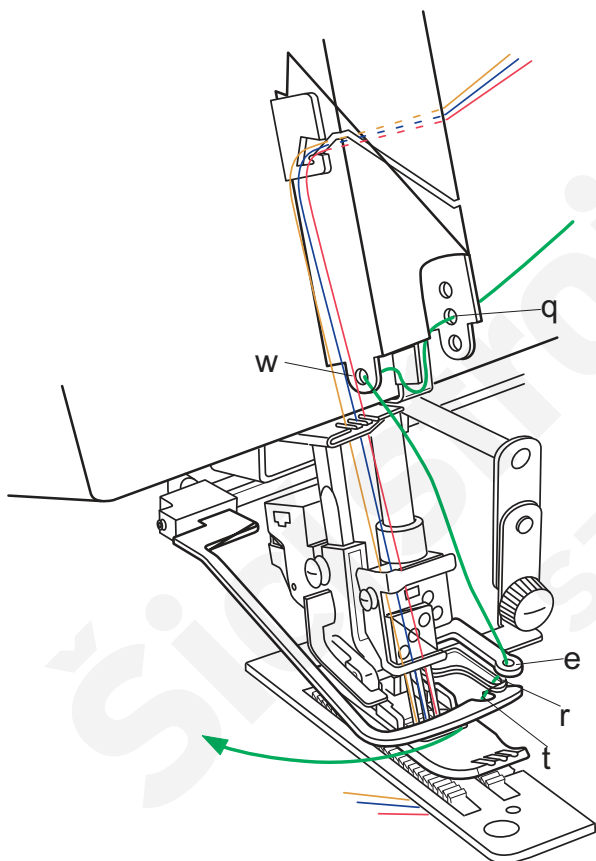
- Zvedněte patku. Vložte materiál pod patku a jehly a spusťte patku dolů.

- Zatáhněte zelenou nit do horního klíčkaře a pro prvních pár stehů ji přidrže a otáčejte ručním kolem

- Pomalou začněte šít za pomoci pedálu. Šijte z počátku pomalu.

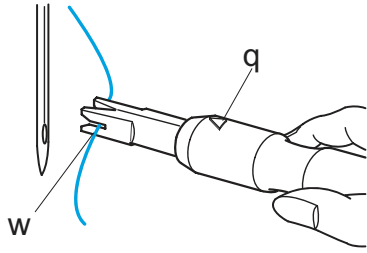
15. Úprava:

- Otáčejte pomocí zeleného napínače nitě a srovnejte si pomocí něj kvalitu stehu u horního krytí.



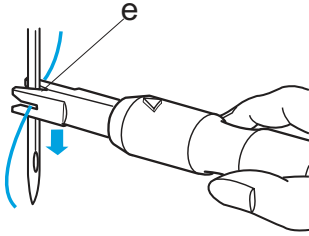
Navlečení nitě pomocí navlíkače

Natočte navlíkač značkou trojúhelníku nahoru a nit vložte do navlíkače z prava do leva dle obrázku

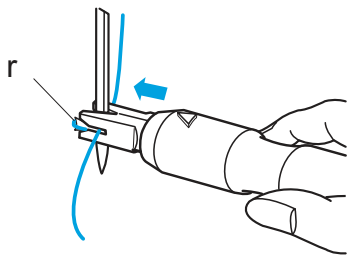


q značka trojúhelníku

w Y-zářez

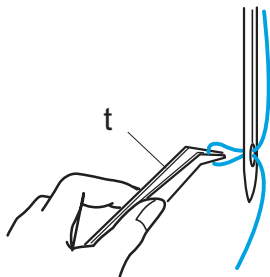


Navlíkač přitiskněte na jehlu a táhněte směrem dolů k očku jehly.



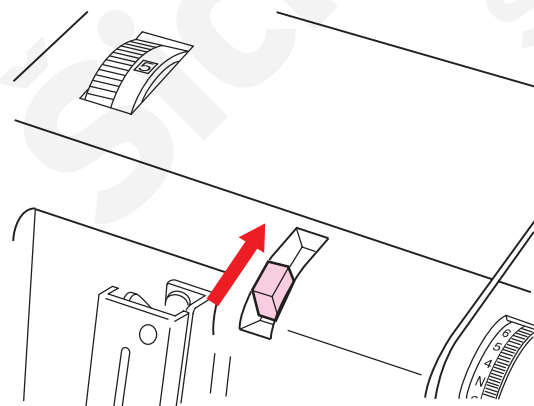
Po dosažení očka jehly zatlačte na navlíkač tak aby nit prošla skrz očko jehly..

r zatlačení a průchod očkem



Za pomoci pinzety vytáhněte prostrčenou nit na druhou stranu jehly.

t pinzeta



Páčka napětí nitě

pokud máte navlečeno do napínačů nitě, zatlačte na páčku k uvolnění napětí a zatáhněte za nitě a vytáhněte je asi o 10 cm.

DETAILED THREAD ROUTE CHARTS

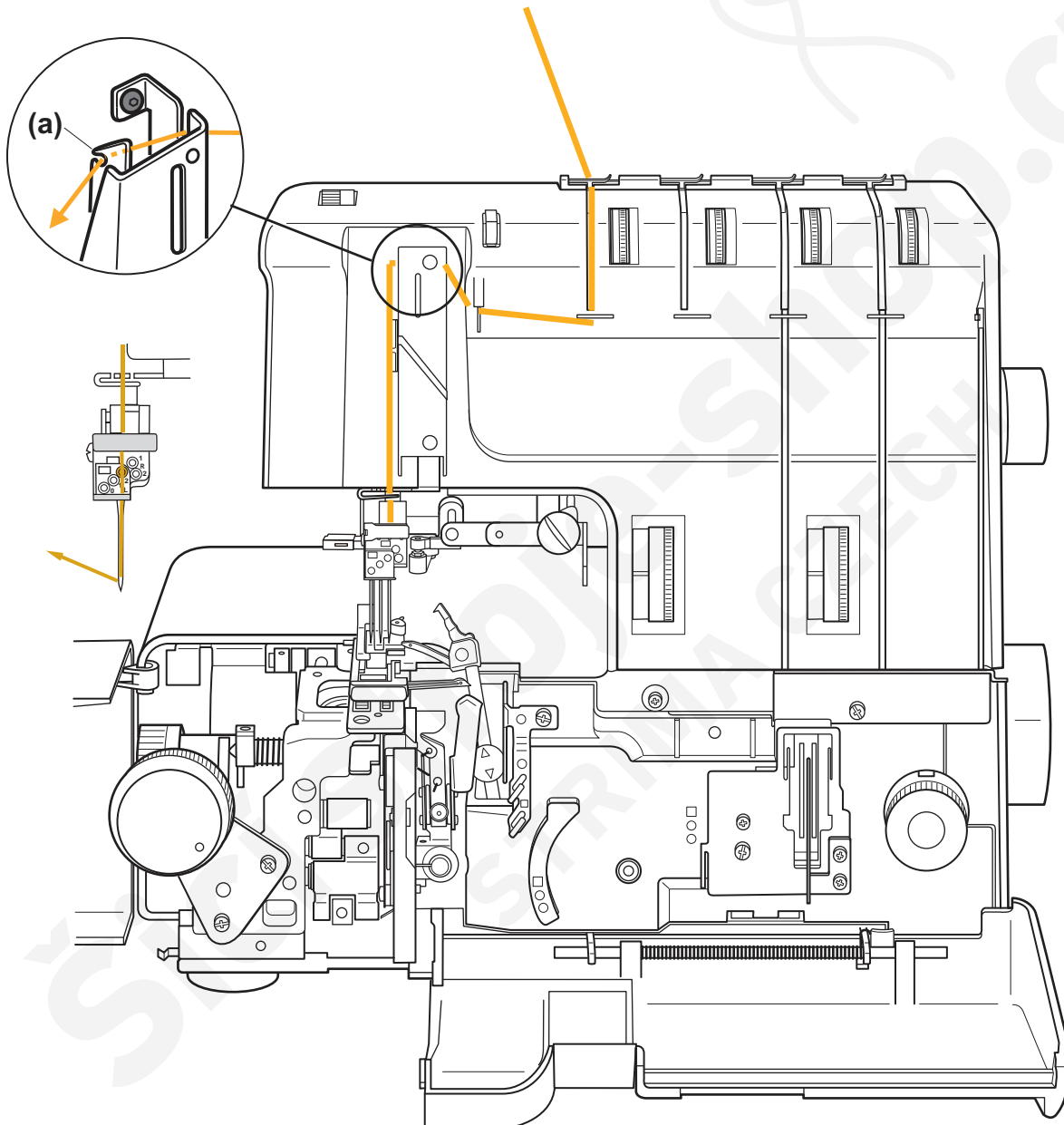
THREAD ROUTE
YELLOW (A)

TABLAS DETALLADAS DE TRAYECTO DE
ENHEBRADO

TABLEAUX D'ENFILAGE DÉTAILLÉS

TRAYECTO DE ENHEBRADO
AMARILLO (A)

TRAJET DU FIL
JAUNE (A)



Important:

Make sure to pass the thread into the opening (a) of the thread take-up lever.

Importante:

Asegúrese de pasar el hilo en la abertura (a) de la palanca hilahilos.

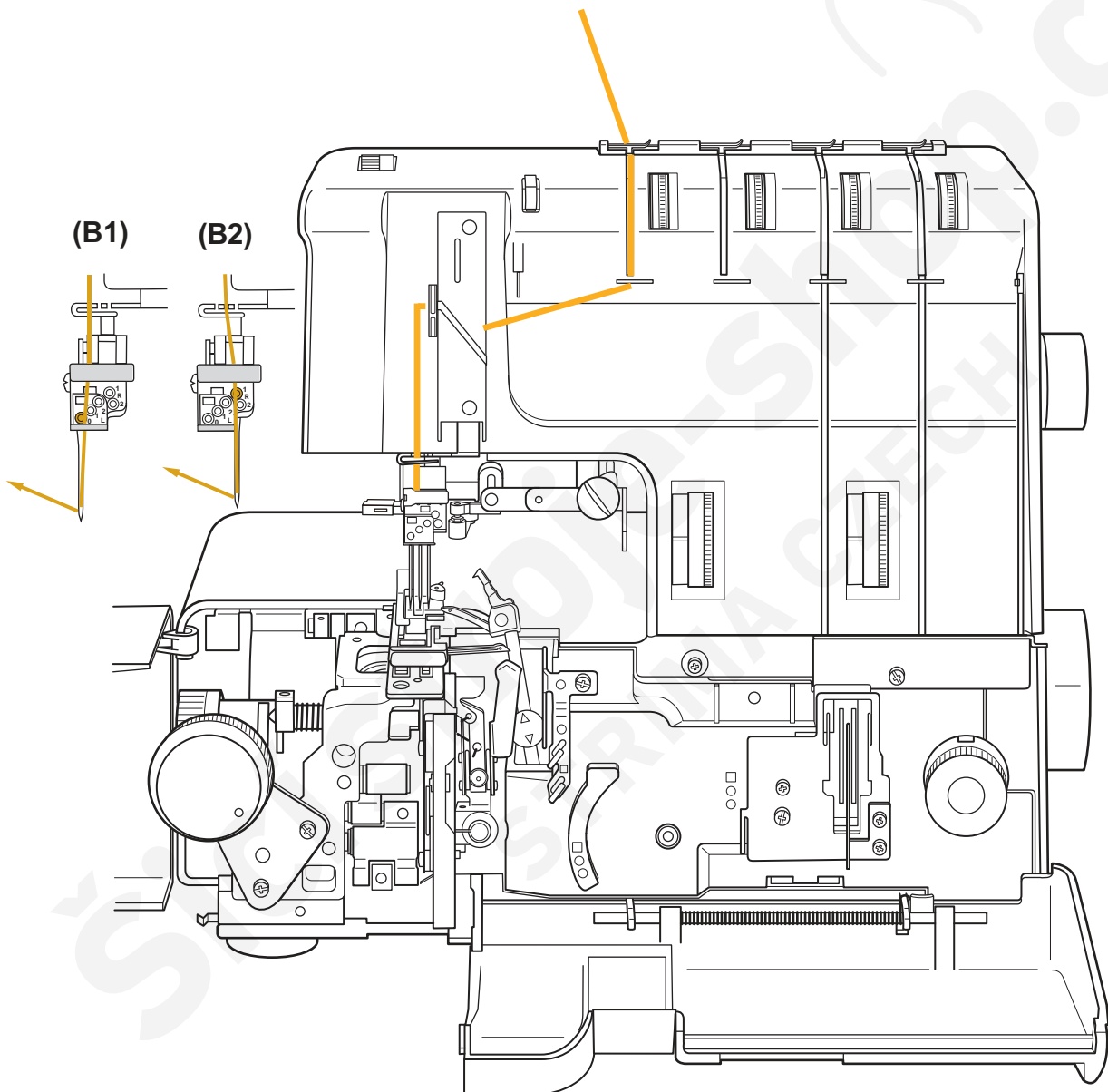
Important:

Veiller à passer le fil à ouverture (a) du levier releveur.

Detail navlečení nití

Cesta nitě

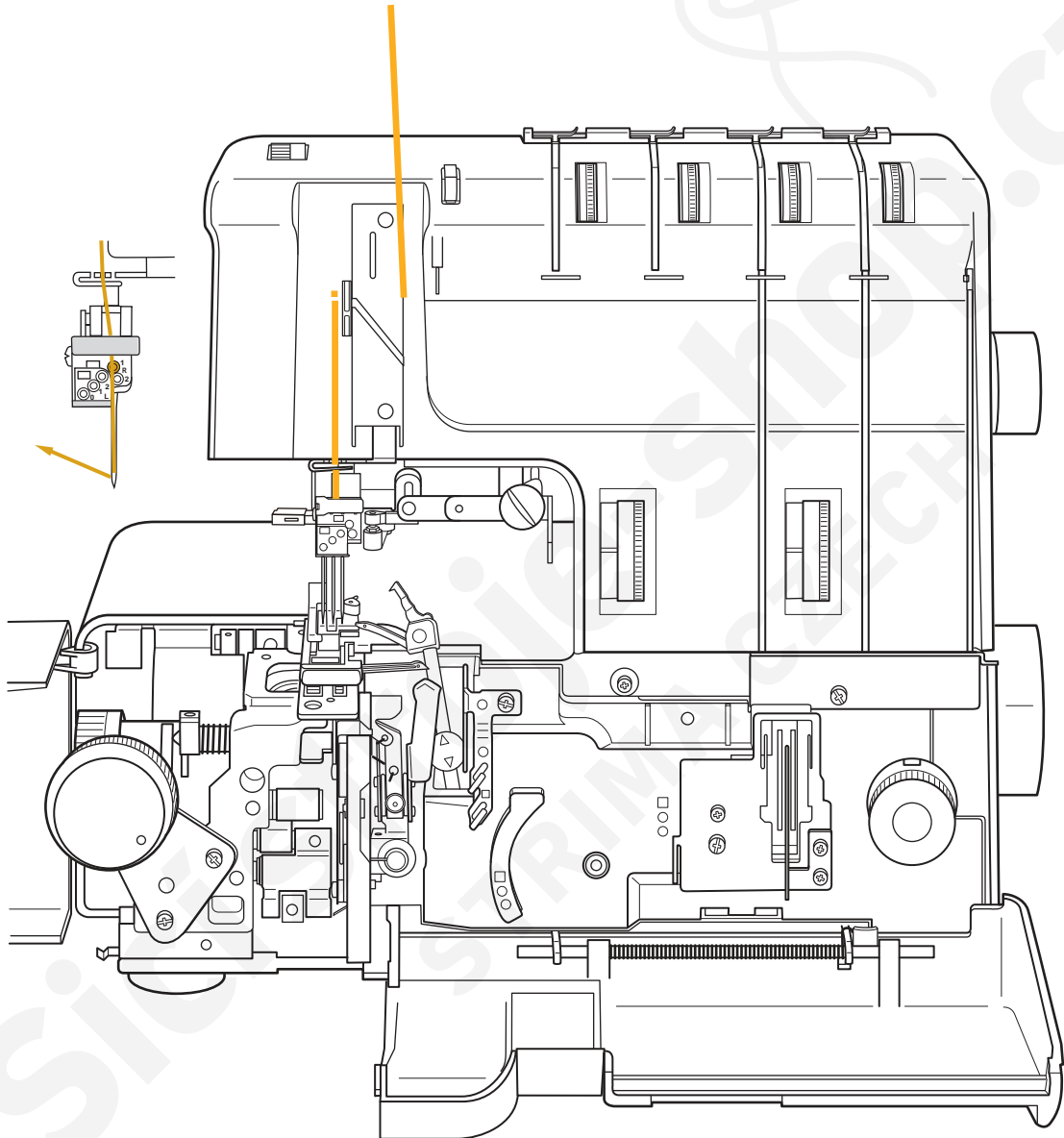
Žlutá (B1), (B2)



Detail navlečení nitě

Cesta nitě

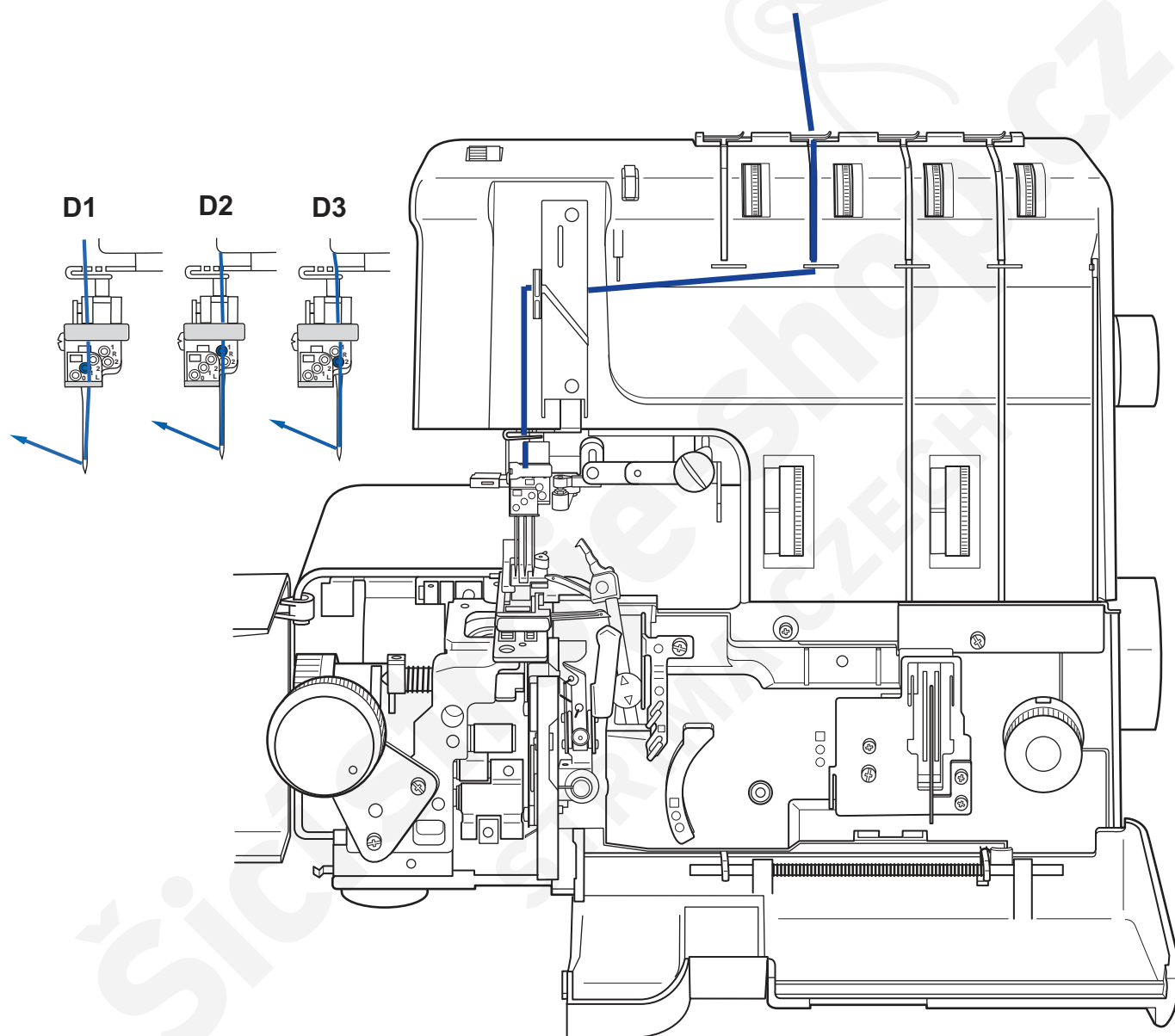
Žlutá (C)



Detail navlečení nitě

Cesta nitě

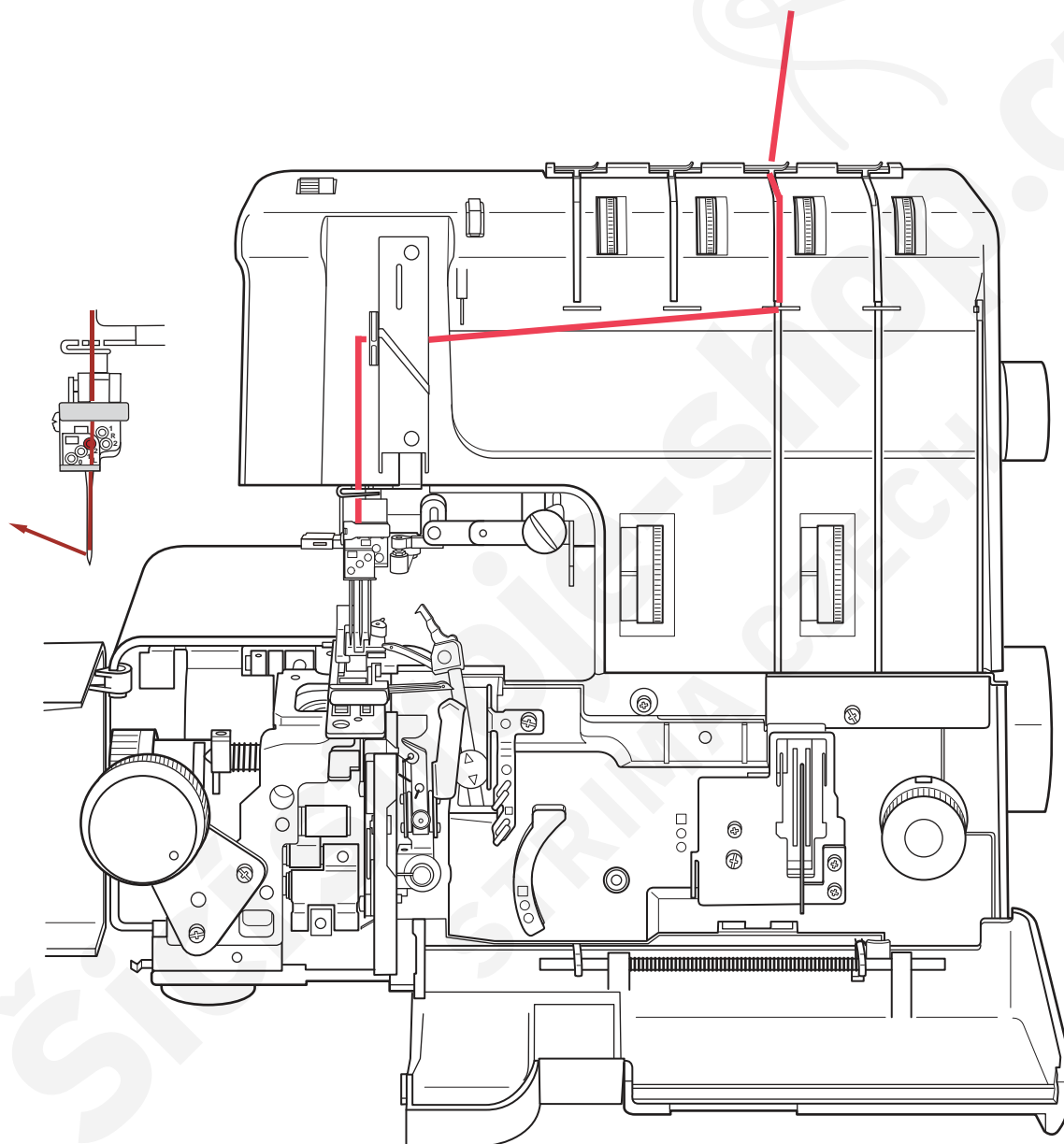
Modrá (D1), (D2), (D3)



Detail navlečení nitě

Cesta nitě

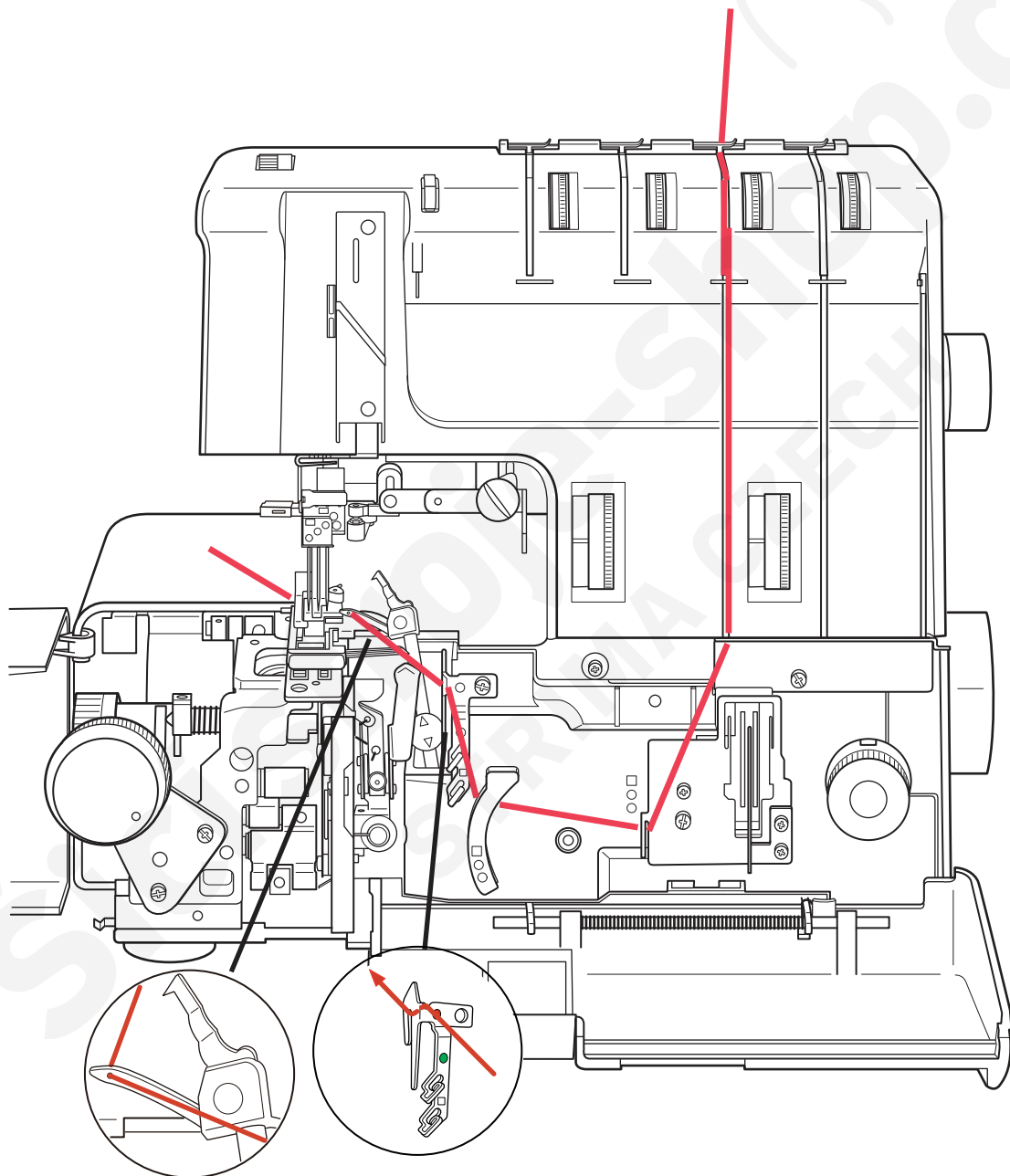
Červená (E)



Detail navlečení nitě

Cesta nitě

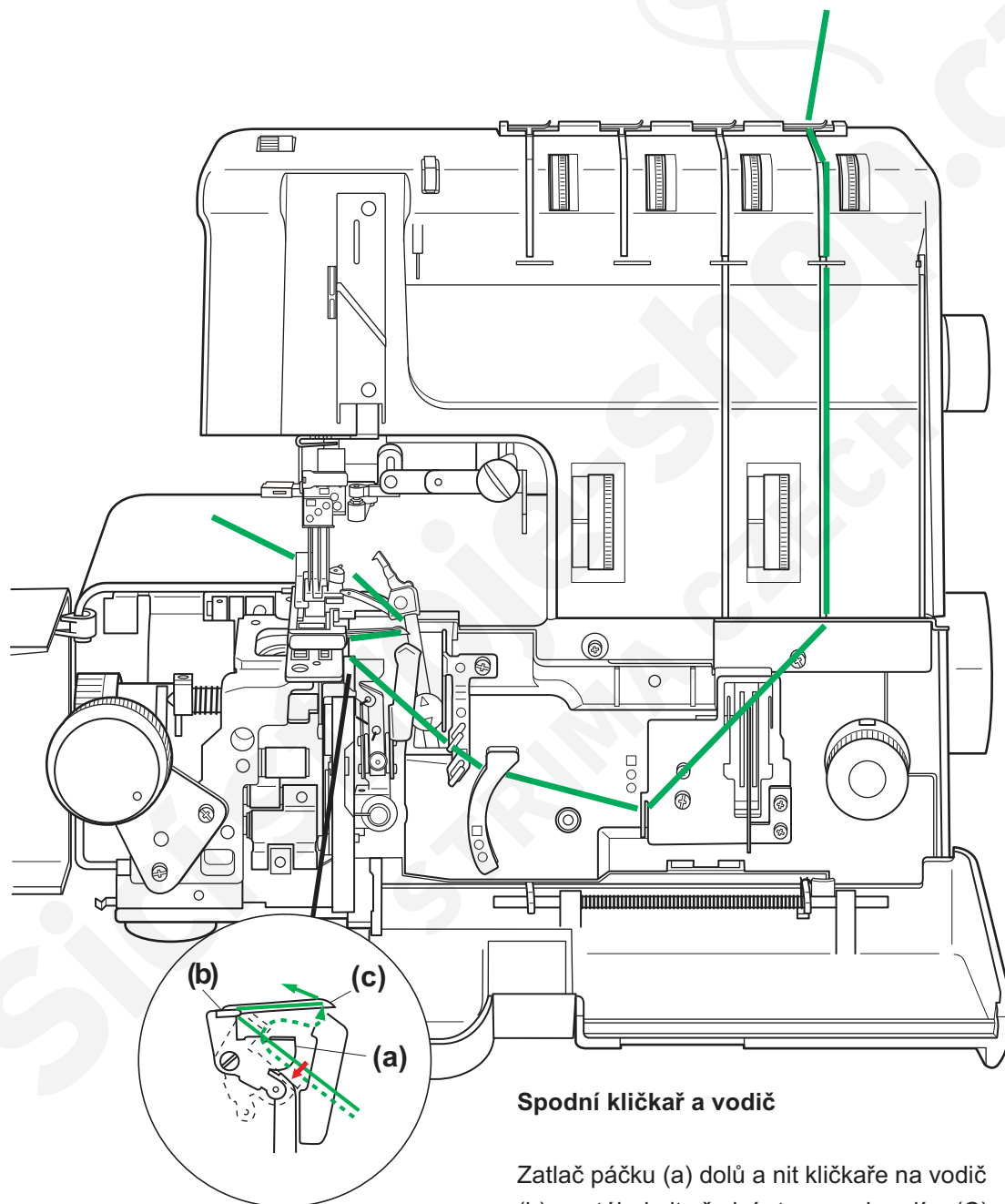
Červená (F)



Detail navlečení nitě

Cesta nitě

Zelená (G)

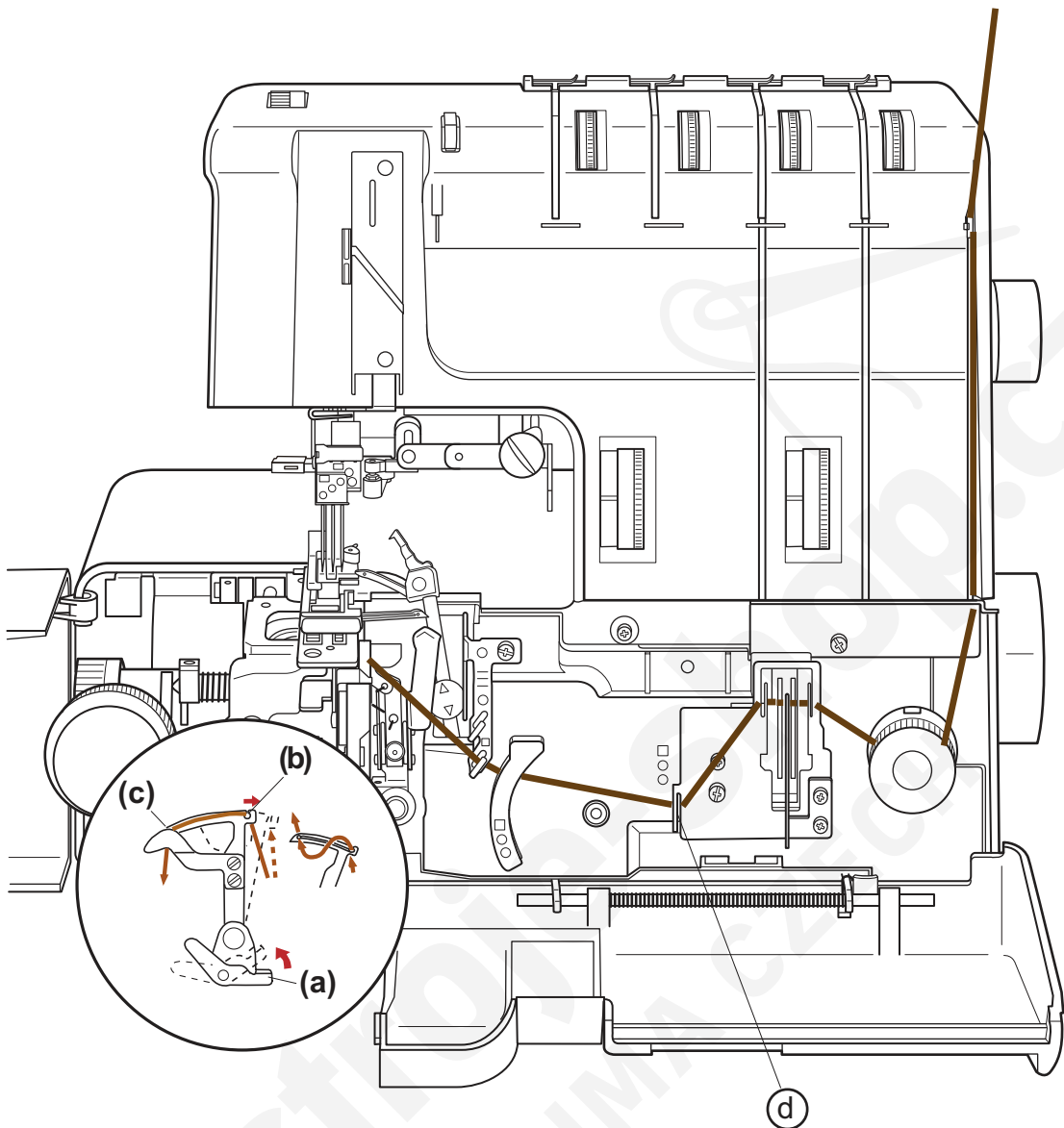


Spodní kličkař a vodič

Zatlač páčku (a) dolů a nit kličkaře na vodič (b). protáhni nit přední stranou skrz díru (C) a nit povytáhni o cca 10 cm ven

Detail navlečení nitě

Hnědá (H) (pro 5- nitný a řetízkový steh)



Jak navléci kličkař

Otočením ručního kola posuň kličkař do nejnižší polohy.

zvedni páčku (a) a uvolni kličkař

Nit protáhni dle obrázku z bodu (b) do bodu (c)

Nit potáhni o cca 5 cm směrem ven.

Potom ručním kolem potoč kličkař do horní polohy.

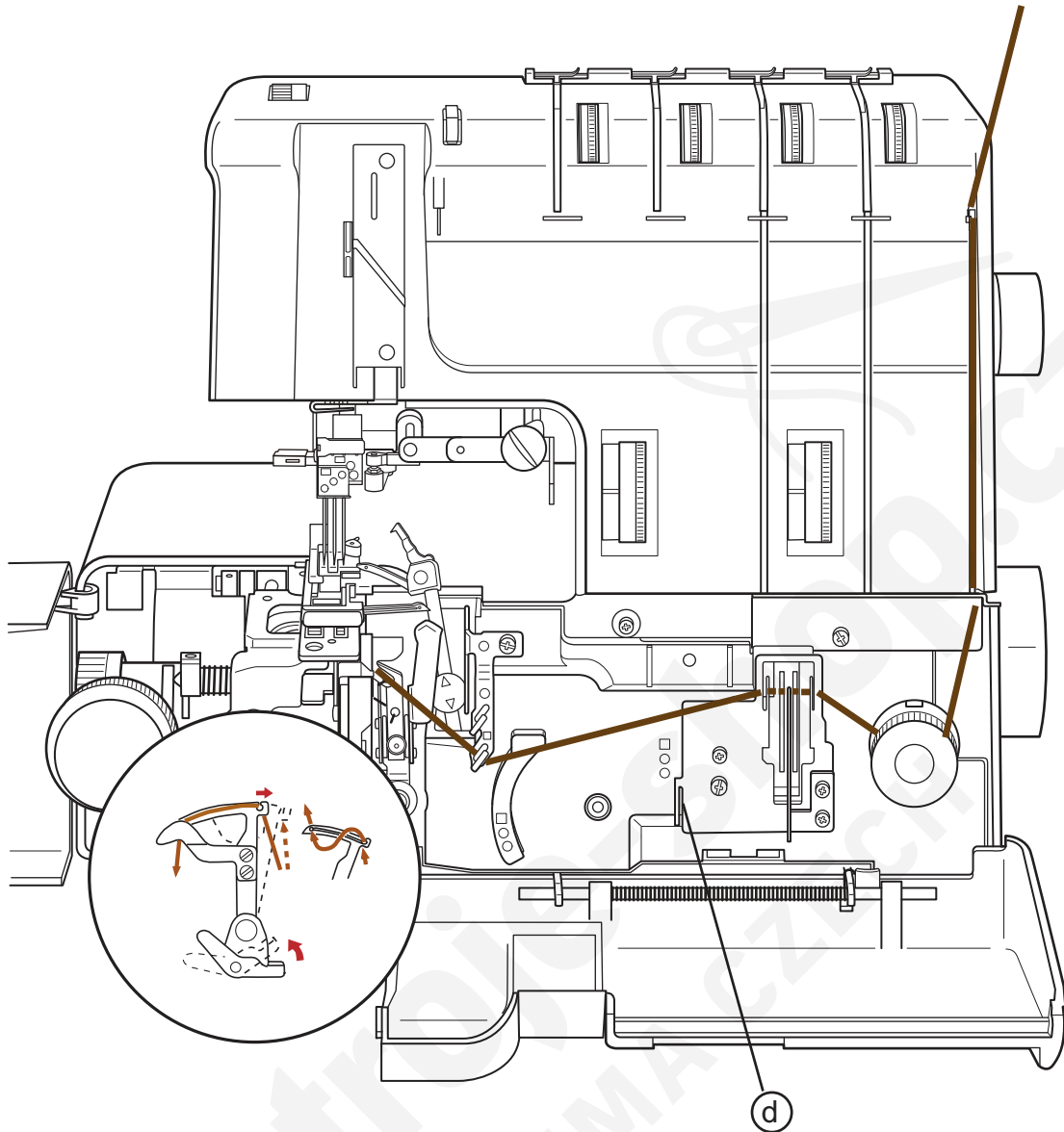
Tam kličkař automaticky zaskočí

Důležité:

Zkontroluj pečlivě dobré protažení bodem (d) zespodu.

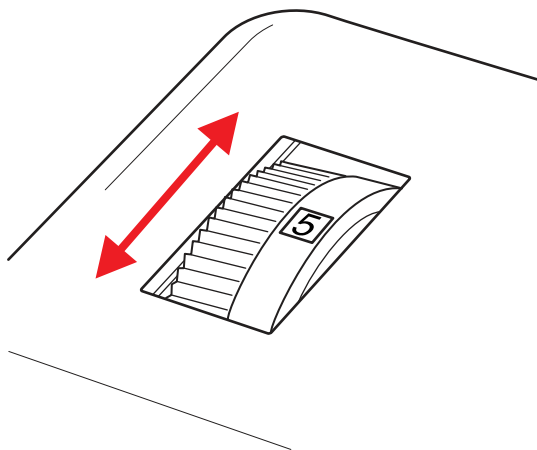
Cesta nitě

Hnědá (I) (pro pokrývací steh a horní krytí)



Jak navléci kličkař

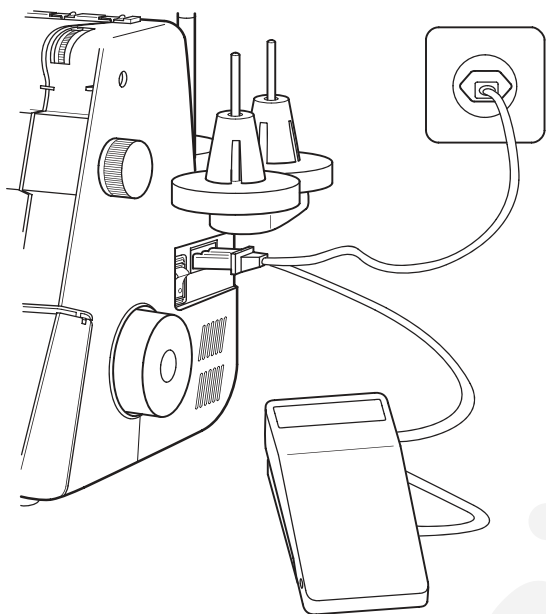
Stejně jako předcházející navlečení, ale pozor nenavlékat bodem (d), nechat volné



Test šití

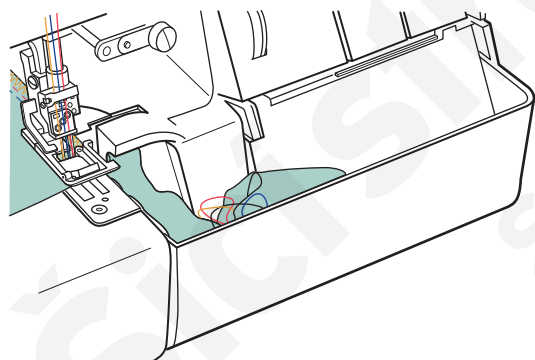
Nastavení přitlaku patky

Standardní pozice je číslo 5. V závislosti na materiálu můžete přitlak zvyšovat, nebo snižovat. K dispozici je až 6 pozic.



Rychlost šití

Rychlost šití regulujete pomocí nožního pedálu. Čím silněji stisknete pedál, tím rychleji bude stroj šít



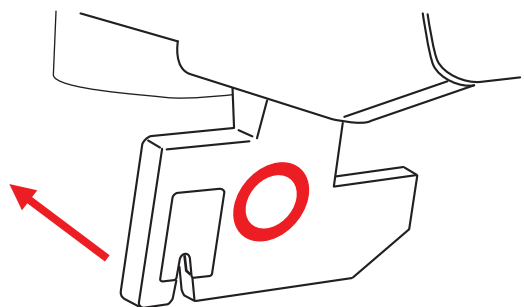
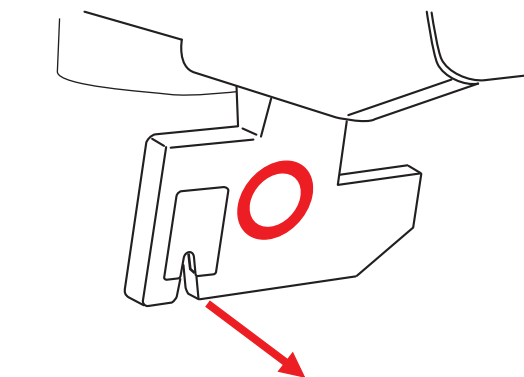
Odpadní korýtko

Korýtko je na přední straně a slouží k odřezkům z šitého materiálu

Začítek šití

Vyzkoušejte si šití bokem na materiálu, který budete používat.

Nejlepší výsledky docílíte na lehkých a středních materiálech.



Poznámka:

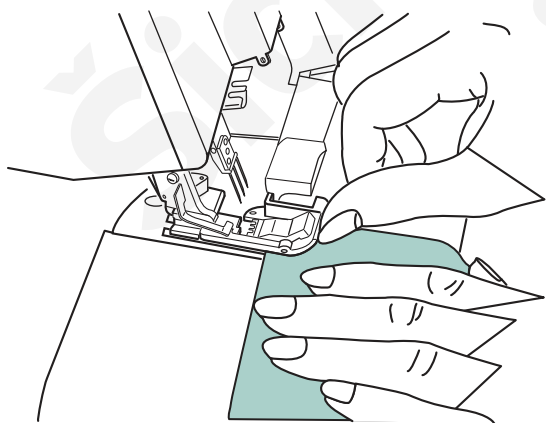
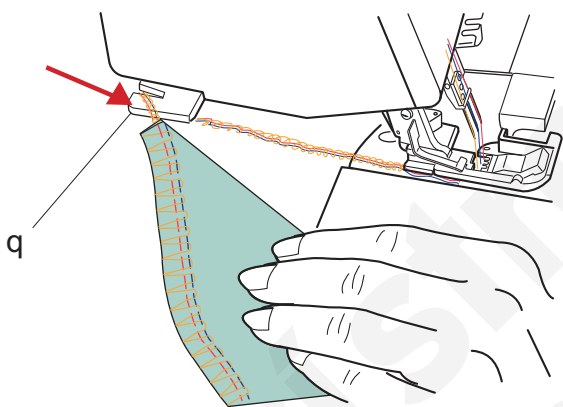
Stroj nepracuje pokud je patka zdvihnutá.

Pro první stehy vždy otočte pár stehů ručním kolem..
Zpočátku šijte pomalu a později přidávejte rychlost.

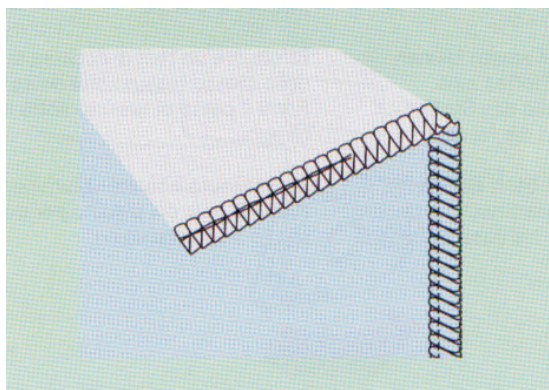
Pomalou rukou veďte materiál, netahejte za něj,
Pokud není steh rovnoměrný, zkontrolujte navlečení

Po skončení šití pokračujte ještě s šitím dále a
nit povytáhněte asi o 10 cm, to vám umožní ořez
nitě na ořezovém noži.

q Ořezový nůž

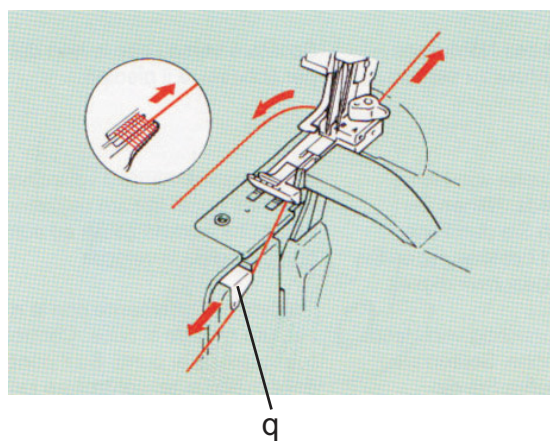


Při prvním vložení látka pod patku si tuto mírně
přizvedněte palcem, aby se materiál dostal k podavači.



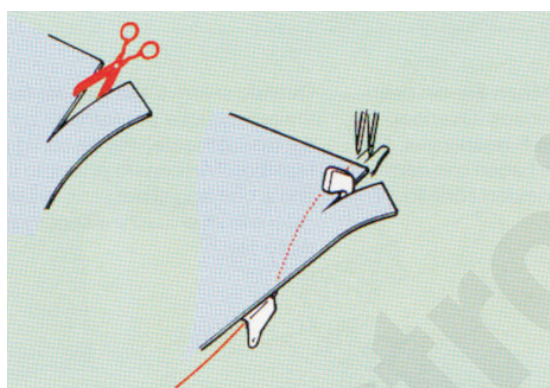
Zapošití

Toto se používá jako zabezpečení stehu proti párání

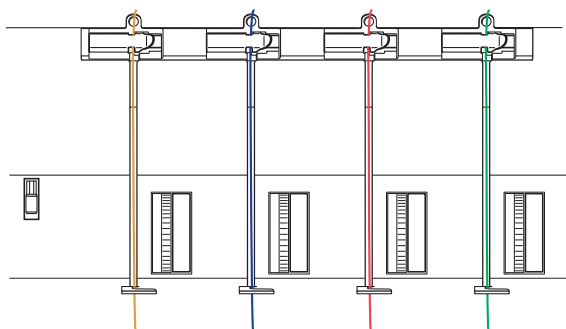


Nit si protáhněte dle obrázku

q Zapošití



Pro jistotu si materiál můžete nastříhnout asi 3cm.

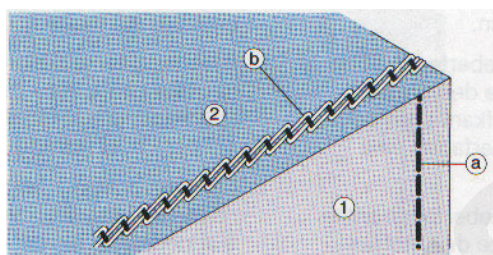


Nastavení

Napětí nitě

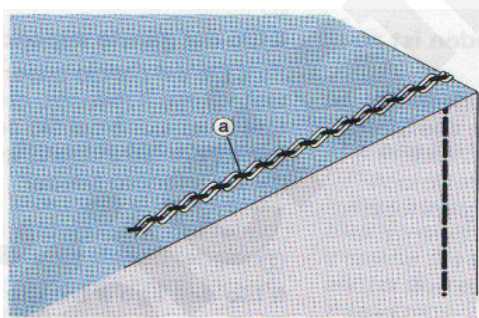
napětí nitě musíte nastavit v závislosti na kvalitě a typu materiálu, který používáte.

Před nastavováním napětí nitě se ujistěte, že je nit vložena mezi napěťové disky.



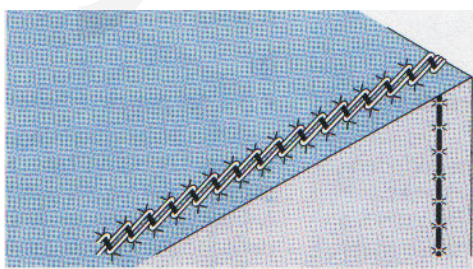
Řetízkový steh Nastavení napětí

Optimálně nastavení napětí nitě.



Nit je příliš uvolněná

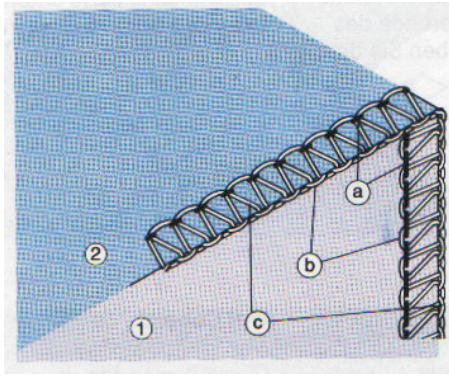
Přitáhněte žluté napětí nitě.



Nit je příliš těsná

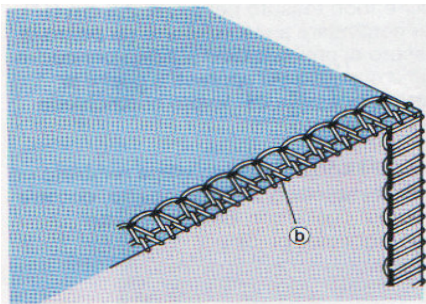
Uvolněte žluté napětí nitě.

Lehké tkaniny potřebují kratší očka, nenastavujte délku stehu méně než 2.5



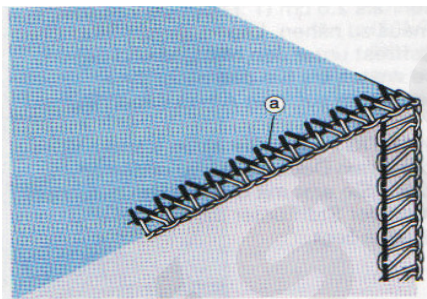
3-nitný overlock Nastavení napětí

Optimální nastavení napětí nitě



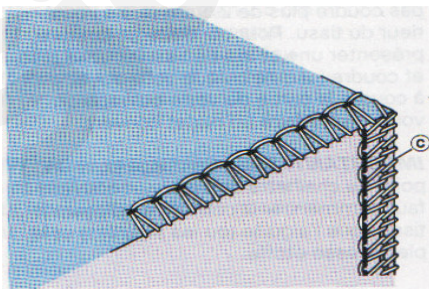
Nit je příliš uvolněná.

Když je nit horního kličkaře (b) uvolněná, přitáhněte napětí horního kličkaře (červená) a nebo uvolněte napětí spodního kličkaře (zelená).



Jehelní nit je příliš uvolněná

Když je nit jehly (a) uvolněná na vnitřní straně tkaniny přitáhněte napětí nitě (modrá) a nebo uvolni jeden, nebo obě napětí nitě kličkařů.

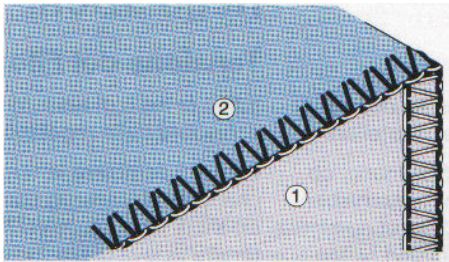


Nit spodního kličkaře je uvolněná

jestliže je uvolněná nit spodního kličkaře (c) na spodní straně materiálu dotáhněte napětí (zelené) nebo povolte napětí horního kličkaře (červená)

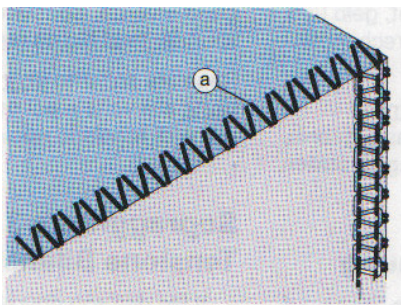
2-nitný overlock Nastavení napětí

Optimální nastavení napětí nitě



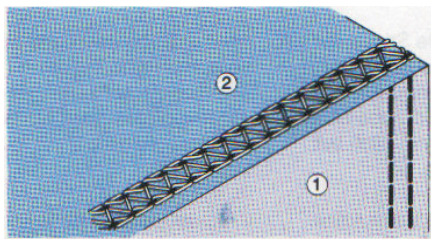
Nit je příliš uvolněná

Když je uvolněná nit (a) dotáhněte napětí nitě na jehlách nebo povolte napětí nitě na kličkařích.



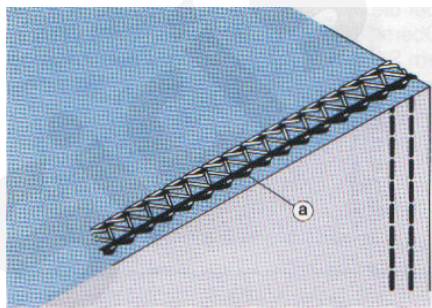
Zakončovací lem Napětí nití

Optimální nastavení napětí nití. nenastavujte délku stehu pod 2.5



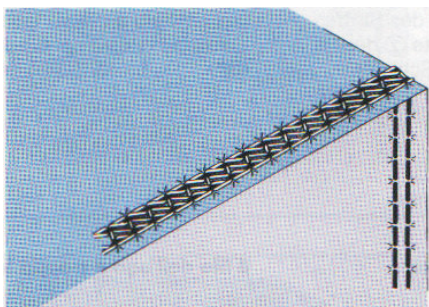
Nit je příliš uvolněná

Když je nit (a) uvolněná na venkovní straně materiálu přitáhněte napětí jehel (červená)



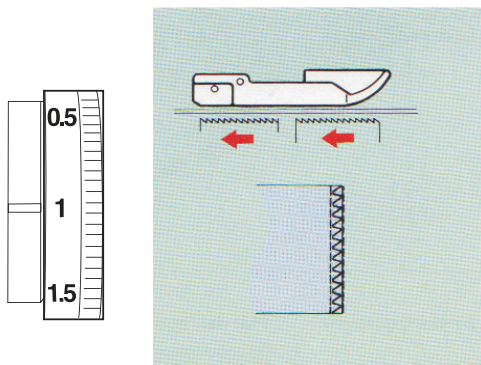
Nit je příliš těsná

Když se steh příliš stahuje , uvolněte napětí nitě na jehlách.



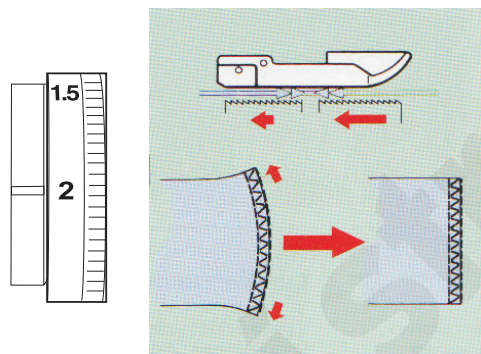
Diferenciální podávání

Diferenciální podávání slouží k nastavení podávání materiálu a ke kompenzaci problémů s řasením. Nebo jej můžete využívat, pokud potřebujete materiál řasit.



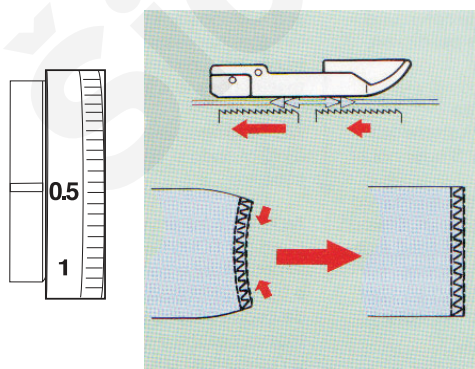
Standardní podávání

Přední a zadní podavač podávají rovnoměrně materiál je pěkně rovný.



Pozitivní podávání

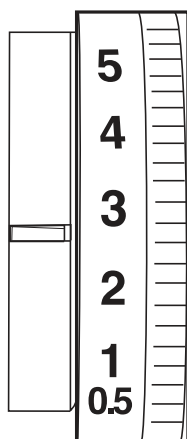
Materiál je roztažený, nastavte diferenciál na vyšší hodnotu.



Negativní podávání

Materiál se stahuje, nastavte podávání na nižší hodnoty.

SL



Délka stehu

Tato se nastavuje v závislosti na materiálu, nebo požadavku který máte. Můžete jej nastavit od 0,5 do 5. Krátké stehy se používají na lehčí materiály a delší na těžké, nebo silné.

Poznámka:

Nastavte SL na 2.5 nebo vyšší, když šijete řetízkovým nebo obrubovacím stehem.

Šířka ořezu

Ořez se nastavuje v závislosti na materiálu a v závislosti na tom jak je stroj nastaven

Úzký ořez

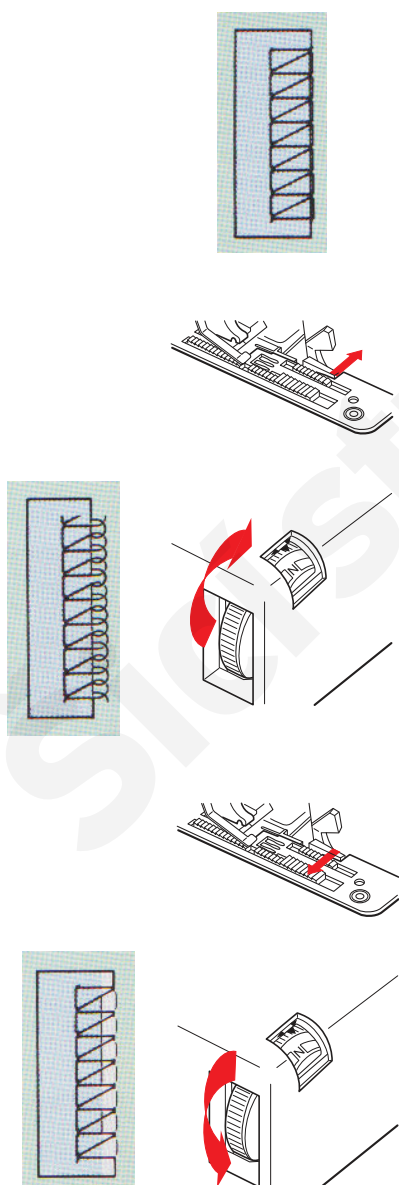
Ořez je užší.

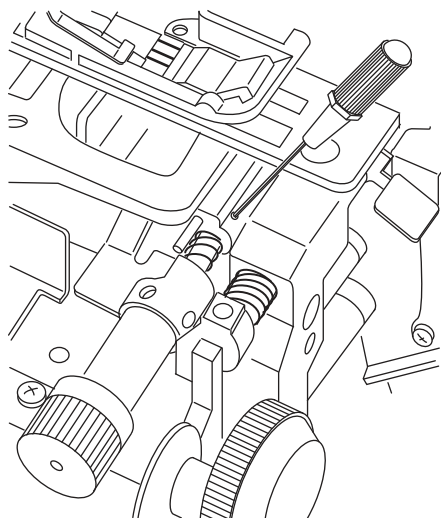
Můžete posunout ořezový nůž směrem do prava otočením kolečka ořezu.

Široký ořez

Ořez je širší než steh.

Můžete posunout ořezový nůž směrem do leva otočením kolečka ořezu.





Šití overlockovým stehem extra těžké materiály

Uzamčete horní nůž na maximální kapacitu.

1. Otočte ručním kolem a nastavte jehelní tyč do nejnižší pozice.
2. Otevřete přední kryt
3. Použijte šroubovák a utáhněte na obrázku šroub horního nože.
4. Tímto dotažením docílíte zablokování horního nože.

Puntada de sobrehilado en tejidos extra gruesos

Fije la cuchilla inferior para obtener la máxima capacidad de corte.

1. Gire el volante con la mano para bajar la barra de la aguja hasta su posición inferior.
2. Abra la cubierta lateral.
3. Utilice el destornillado Allen para girar el tornillo en el sentido de las agujas del reloj hasta que la cuchilla superior no pueda desengancharse.
4. Cierre la cubierta lateral y siga cosiendo.

NOTA:

Después de coser tejidos extra gruesos, gire siempre el tornillo en dirección contraria a la de las agujas del reloj para desbloquear la cuchilla superior para que funcione con normalidad.

NOTA:

No es posible ajustar la anchura de corte con la cuchilla superior bloqueada.

Couture de points de surjet sur les tissus très épais

Bloquer le couteau supérieur de façon à disposer de la capacité de coupe maximale.

1. Tourner le volant à la main de façon à abaisser la barre à aiguille dans sa position la plus basse.
2. Ouvrir le couvercle latéral.
3. Utiliser le tournevis Allen pour tourner la vis dans le sens des aiguilles d'une montre jusqu'à ce qu'il ne soit plus possible de désengager le couteau supérieur.
4. Fermer le couvercle latéral. Coudre.

REMARQUE :

Après avoir cousu un tissu très épais, toujours tourner la vis dans le sens contraire des aiguilles d'une montre pour débloquer le couteau supérieur et le remettre en position normale d'utilisation.

REMARQUE :

Il n'est pas possible d'ajuster la largeur de coupe lorsque le couteau supérieur est bloqué.

SECCIÓN VI

Técnicas de Costura

Sobrehilado en el Exterior de las Esquinas

Deje de coser al llegar al final de la tela y levante la aguja hasta la posición superior. Eleve el prensatelas. Empuje la palanca de liberación de tensión mientras retira suavemente la cadeneta del dedo de cadeneta. Gire la tela. Haga coincidir las puntadas cosidas con la aguja. Baje el prensatelas y tire del hilo de la aguja para eliminar cualquier holgura y siga cosiendo.

Si está sobrehilando y recortando al mismo tiempo, debe cortar la tela a mano en cada esquina a lo largo de la línea de puntadas alrededor de 3 cm antes de girar la tela. Corte cada esquina antes de que comience la costura.

Sobrehilado en el Interior de las Esquinas

1. Recorte el interior de la esquina alrededor de 4 mm.
2. Tire de la tela para que la línea de corte esté recta. La cuchilla superior debería estar apenas a lo largo del borde de la tela.
3. Suelte el tejido y recupere la forma original.

Costura de Bordes Curvos

Para las curvas hacia dentro, guíe suavemente el tejido aplicando presión con la mano izquierda en el punto (A) en la dirección de la flecha mientras aplica simultáneamente una ligera presión en la dirección opuesta con la mano derecha en el punto (B).

Para las curvas hacia fuera, actúe de igual modo pero aplique las presiones en direcciones opuestas.

SECTION VI

Techniques de couture

Surjetage des Angles Extérieurs

Arrêter de coudre en arrivant à la fin du tissu, puis relever l'aiguille dans sa position la plus haute. Relever le pied presseur. Pousser le levier de débrayage de tension tout en retirant la chaîne de fils en douceur du doigt mailleur. Tourner le tissu. Aligner les points cousus sur l'aiguille. Abaisser le pied presseur et tirer sur le fil d'aiguille pour le retendre. Coudre.

Si vous surjetez et recoupez en même temps, vous devrez couper le tissu à la main dans chaque angle le long de la ligne de couture sur environ 3cm avant de le tourner. Effectuer la découpe sur chaque angle avant de commencer à coudre.

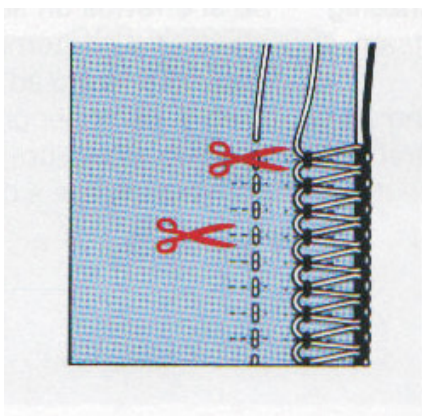
Surjetage des Angles Intérieurs

1. Entailler l'angle intérieur d'environ 4mm.
2. Tirer le tissu de façon à ce que le trait de coupe soit bien droit. Le couteau supérieur doit à peine recouper le long du bord du tissu.
3. Relâcher le tissu et le remettre dans sa forme d'origine.

Couture des Bords Incurvés

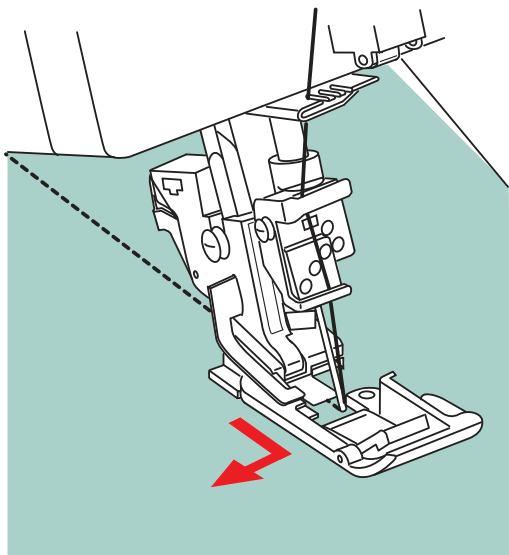
Pour les courbes intérieures, guider le tissu en douceur, en exerçant une pression avec la main gauche au point (A) dans la direction de la flèche, tout en exerçant simultanément une légère pression dans le sens opposé avec la main droite au point (B).

Pour les courbes extérieures, coudre de la même manière mais en exerçant ces pressions dans l'autre sens.



Odstranění stehů z látky

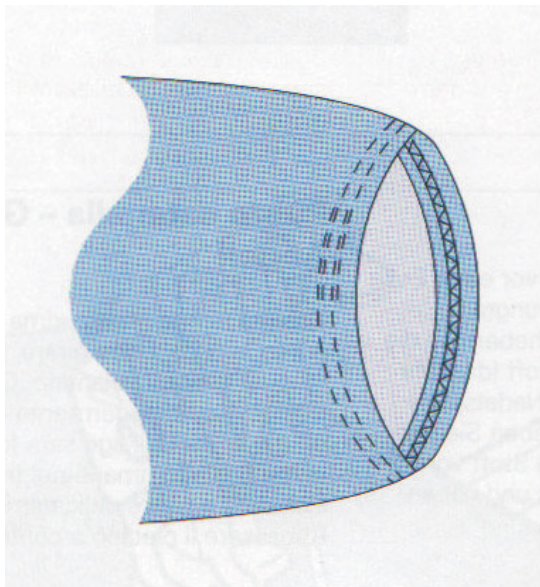
Nastříhnete stehy vrchní nitě. Jemně vytáhněte spodní nit a stehy vypárejte.



Řetízkový steh - otočené rohy

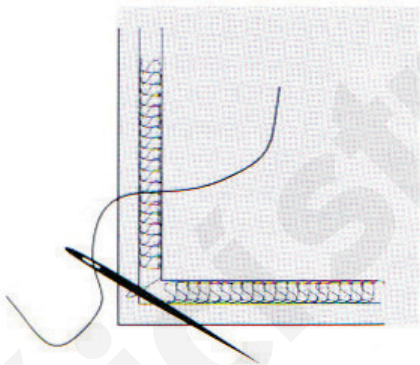
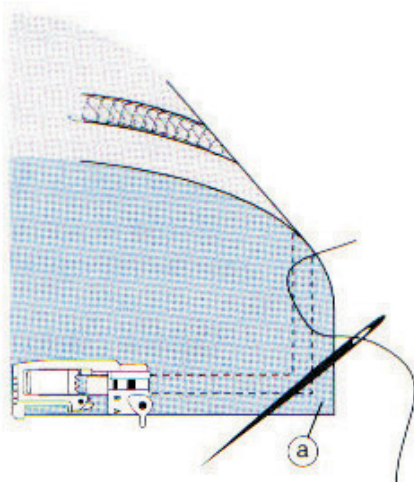
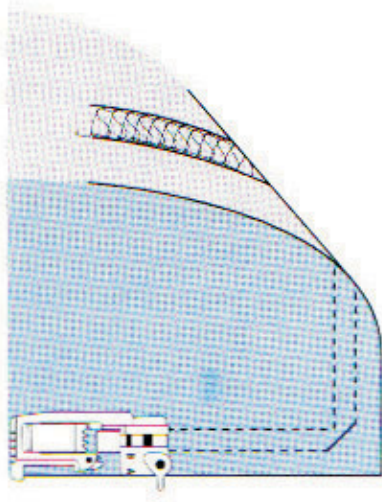
Šicí stroje-shop.cz
STRIMA CZECH

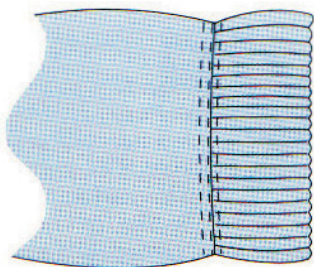
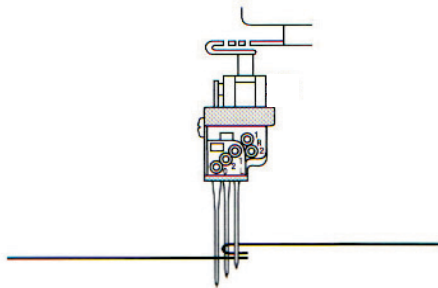
Ukončování délky rukávu



Šicí stroje-shop.cz
STRIMA CZECH

Šití rohů





Šicí stroje-shop.cz
STRIMA CZECH

Údržba

Proper machine cleaning and oiling are essential to ensure maximum machine performance.

Čištění a mazání stroje

Odpojte stroj od přívodu el. energie a otevřete přední a boční kryt.

Zvedněte patku nahoru a stiskem bodu (a) odstraňte stehovou desku

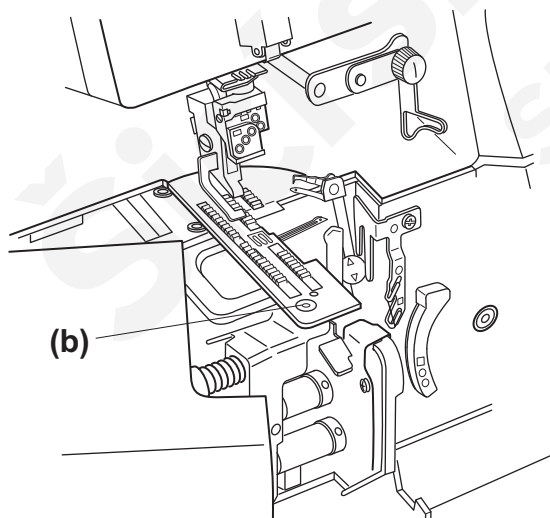
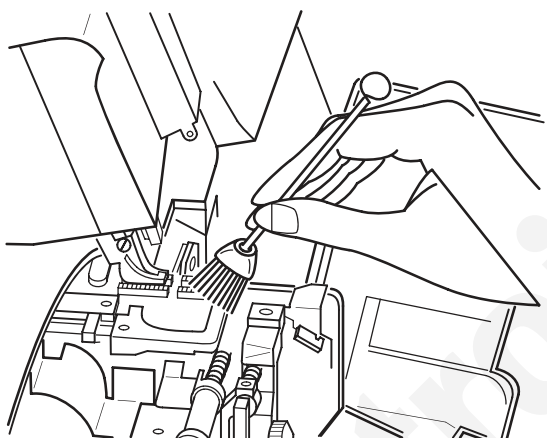
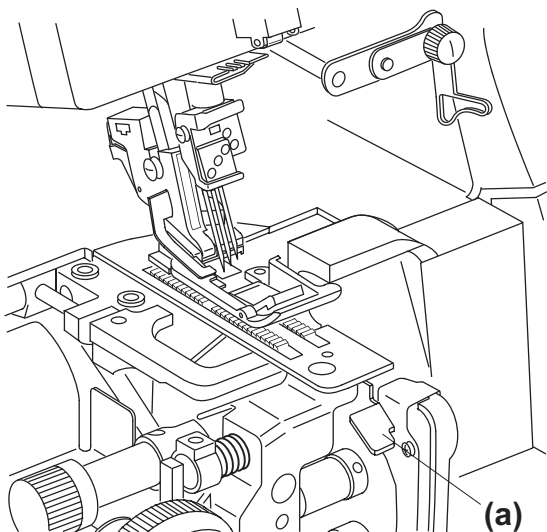
Uvolněte horní nůž..

Štětečkem vyčistěte všechny dostupná místa.

Aplikujte olej na pohyblivé části stroje (kapat malé množství). Pokud pracujete se strojem déle než 8 hodin , je nutné mazání opakovat.

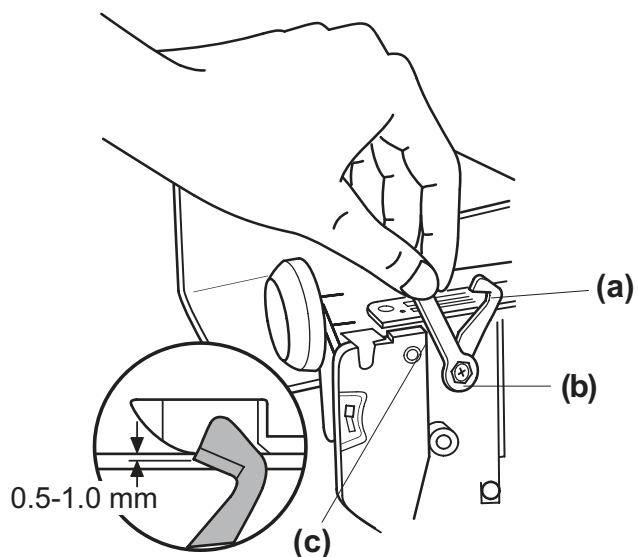
Po vyčištění a namazání stroje nasadte zpět stehovou destičku aby zapadla do bodu (b).

Otočte ručním kolem a zkontrolujte pohyb všech částí zda jde stroj lehce.



Výměna horního nože

Vypněte stroj od el. sítě, vezměte klíč © a povolte šroub (b). Potom vyjměte nůž za nový.



Nasadte zpět nůž (b) a nůž zlehka dotáhněte. Otočte ručním kolem aby nůž sjel do nejnižší polohy a dotáhněte tak aby okraj řezné plochy byl překrýval se spodním protinožem (viz obr.)

Výměna žárovky

Na šicím stroji je LED osvětlení, které má několikanásobnou životnost než žárovka. V případě poruchy kontaktujte servisní středisko.