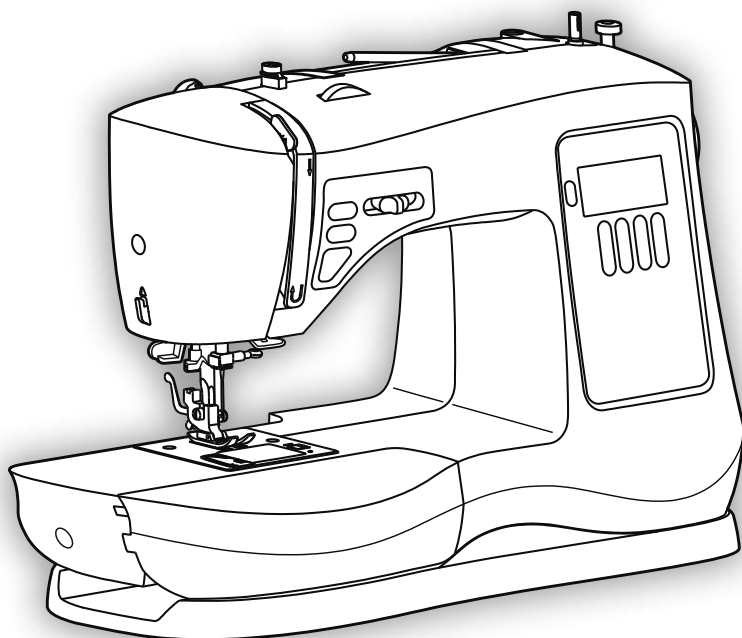




SINGER



Návod k obsluze

7640

SINGER is sewing made easy.™

Vítejte v rodině **SINGER**[®] a blahopřejeme Vám k nákupu nového šicího stroje **SINGER**[®] !

Blahopřejeme vám k nákupu nového šicího stroje **SINGER**, jenž Vám v budoucnosti ulehčí šití nebo domácí opravy. S tímto strojem **SINGER** máte ty nejlepší předpoklady k objevení a rozvinutí svých tvořivých schopností pro sebe i ve prospěch své rodiny. Brzy zjistíte, že pracujete s mimořádně praktickým šicím strojem a že stroj **SINGER** nabízí všechny možné technické výhody.

V případě potřeby se, prosím, obraťte na autorizovaného prodejce **SINGER**[®] společnost Sewi Trade, s.r.o. - www.sicistroje.biz kde můžete také dokoupit veškeré příslušenství k vašemu stroji.

Tento šicí stroj je navržen v souladu s normami IEC/EN 60335-2-28 a UL1594.

Důležité bezpečnostní pokyny

Při používání elektrických zařízení je třeba dbát základních bezpečnostních pokynů, včetně následujících:

Tento šicí stroj je navržen a vyroben pouze pro domácí použití. Před použitím šicího stroje čtěte pečlivě všechny následující pokyny.

Nebezpečí — Pro snížení rizika zásahu el. proudem:

1. Nikdy neponechávejte zařízení bez dozoru, pokud je zapojeno v el. síti. Vždy odpojte šicí stroj z el. sítě ihned po dokončení práce nebo před čištěním.

Varování — Pro snížení rizika popálení, vznícení, el. šoku, nebo zranění osob:

1. Nedovolte, aby byl šicí stroj používán jako hračka. Je nezbytný blízký dozor, pokud je stroj používán dětmi nebo v jejich blízkosti.
2. Používejte toto zařízení pouze pro účel, pro který bylo vyrobeno a jak je popsáno v tomto návodu. Používejte pouze příslušenství doporučené výrobcem.
3. Nikdy nepoužívejte tento šicí stroj, pokud má poškozený přívodní kabel nebo zástrčku, pokud nefunguje správně, byl upuštěn nebo poškozen nebo přišel do styku s vodou. Odneste tento šicí stroj do nejbližšího servisního místa na důkladnou kontrolu, opravu, či jinou mechanickou úpravu.
4. Nikdy nepoužívejte zařízení, pokud jej jakýkoliv z otvorů blokován. Udržujte ventilační otvory stroje a pedál v čistotě .
5. Nikdy nevkládejte ani nezasunujte žádné předměty do ventilačních otvorů stroje.
6. Nepoužívejte venku.
7. Nepoužívejte v místnostech, kde dochází k používání aerosolů (sprejů) nebo kde se zpracovává kyslík.
8. Pro odpojení přepněte všechny vypínače do pozice off ("O") vypnuto, poté odpojte přívodní kabel.
9. Neodpojujte taháním za kabel. Uchopte vždy zástrčku, nikoliv kabel.
10. Nepřibližujte prsty k pohyblivým částem stroje. Zvláštní péči věnujte okolí jehly a/nebo ořezového ostří.
- 11.
12. Nepoužívejte ohnuté jehly.
13. Při šití netahejte za látku ani ji nepostrkujte. Může dojít k poškození jehly.
14. Vypněte hlavní vypínač stroj ("O"), pokud provádíte jakékoliv úpravy v oblasti jehly, výměnu jehly, vkládání dcívky nebo výměnu přítlačné patky, apod.
15. Vždy odpojte přívodní kabel stroje z el. sítě, pokud odstraňujete kryty, provádíte mazání, nebo jakékoliv jiné úpravy zmíněné v tomto návodu.

Uchovejte tyto pokyny

Pouze pro Evropu:

Toto zařízení mohou používat děti od věku 8 let a výše a osoby se sníženými psychickými schopnostmi, fyzickým vnímáním nebo nedostatkem zkušeností a znalostí, pokud mají dozor nebo přesné pokyny ohledně používání zařízení a chápou rizika spojená s používáním tohoto zařízení. Děti nesmějí zařízení používat jako hračku. Čištění a údržbu by děti neměly provádět bez dozoru.

Mimo Evropu (s výjimkou USA a Kanady):

Toto zařízení není určeno pro osoby se sníženými schopnostmi vnímání (včetně dětí), pro osoby s nedostatkem zkušeností a znalostí, pokud nemají dozor nebo přesné pokyny ohledně používání tohoto zařízení od osoby zodpovědné za jejich bezpečnost.

Na děti je třeba dohlížet, aby zařízení nepoužívaly jako hračku.



Mějte, prosím, na paměti, že tento výrobek je třeba bezpečně recyklovat v závislosti na platné legislativě dané země. V případě dotazů kontaktujte svého prodejce s dotazem na další postup. (pouze Evropská unie)

SEZNAM ZNAČKOVÝCH OPRAVEN SINGER



<https://www.strima.cz/ospolecnosti>

Představení.....	2-6
Vítejte.....	2
Důležité bezpečnostní pokyny.....	3-5
Obsah.....	6
1. Popis stroje.....	7-11
Hlavní části stroje - přední strana.....	7
Hlavní části stroje - zadní strana.....	8
Needle and Presser Foot Area.....	9
Pracovní stůl - schránka na příslušenství.....	10-11
2. Příprava k šití.....	12-17
Zapojení stroje.....	12
Navíjení cívek.....	13
Vložení cívk.....	14
Navlečení horní nitě.....	15
Automatický navlékač jehly.....	16
Vytažení spodní nitě.....	17
3. Zahájení šití.....	18-31
Před spuštěním stroje.....	18
Stehy.....	19
Ovládací a funkční tlačítka stroje.....	20
LCD Screen.....	20
Combining Characters into Memory.....	21
Volba stehu.....	22
Šití rovným stehem.....	23
Šití dekorativní stehů.....	24
Šití strečových stehů.....	25
Šití 1-krokové knoflíkové dírky.....	26
Přišívání knoflíků.....	27
Výměna jehel.....	28
Výměna přítlačné patky a páčka pro zdvih a spouštění patky.....	29
Extra-zdvih přítlačné patky.....	29
Přítlačné patky.....	30-31
4. Problémy při šití a údržba.....	32-37
Problémy při šití.....	32-36
Údržba.....	37

Vysvětlivky k symbolům v tomto návodu:



= Pomocná informace

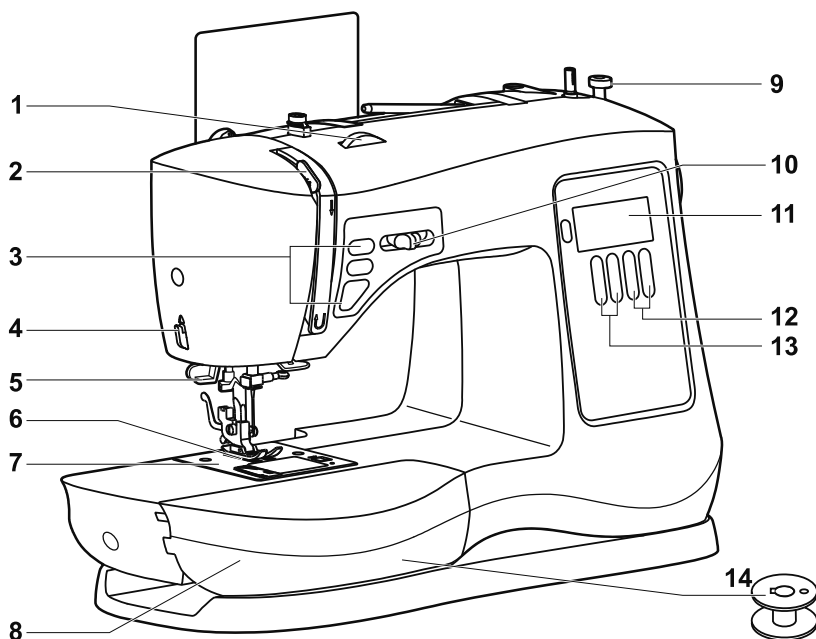


= Upozornění - Varování

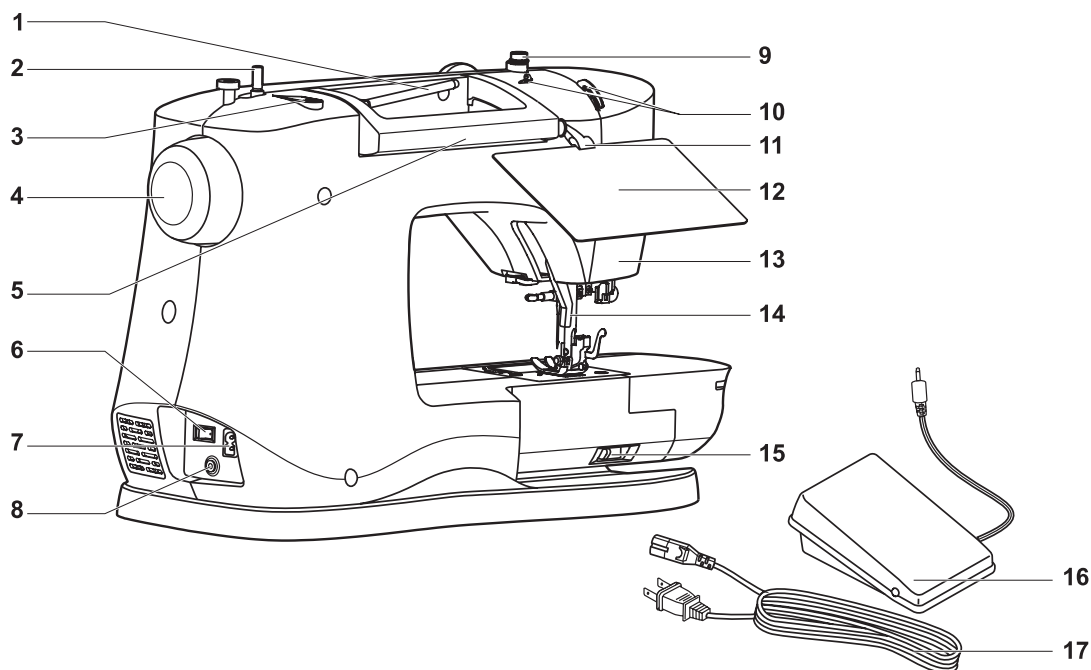


= Dopad na výsledek šití

Výrobce si vyhrazuje právo na změnu produktu a jeho příslušenství bez předchozího upozornění.
SINGER® & Singer je registrovaná ochranná známka společnosti **SINGER®** a jejich poboček.



1. **Kolečko pro nastavení napětí nitě** - umožňuje vám zvolit optimální napětí s ohledem na podmínky šití - použitý materiál, nitě, látku, počet vrstev, apod. (viz strana 19)
2. **Posuvná páčka horní nitě** ovládá pohyb horní nitě při šití. (viz strana 15)
3. **Ovládací tlačítka** slouží pro ovládání jehly nahore/dole a funkce Start/Stop také pro ovládání zpětného chodu (viz strana 20)
4. **Ořez nití** je vhodně umístěn na boční straně čelního krytu po oříznutí nití po došití.
5. **Páčka navlékače jehel** se používá pro automatické navlečení jehly (viz strana 16)
6. **Přítlačná patka** fixuje látku proti podávacím zoubkům, které podávají látku pod patkou v průběhu šití. (viz strana 29)
7. **Stehová deska** má vodící linie švů, které slouží pro přesnější šití (viz strana 9)
8. **Pracovní stolek - přihrádka na příslušenství** poskytuje dodatečnou šicí plochu, přihrádku pro uschování příslušenství a po jejím odstranění lze šít na volném ramenu. (viz strana 10)
9. **Zarážka navíječe cívek** se automaticky uvolní, jakmile je cívka zcela navinuta. (viz strana 13)
10. **Posuvný ovladač rychlosti šití** slouží pro nastavení rychlosti šití, jakou bude stroj šít po sešlápnutí pedálu nebo tlačítka Start/Stop. (viz strana 20)
11. **LCD obrazovka** vizuálně zobrazuje číslo stehu, délku stehu nebo šířku stehu v závislosti na zvoleném módu. (viz strana 20)
12. **Funkční tlačítka** ovládají šířku a délku stehu, také paměť pro alfanumerické stehy. (viz strana 21 a 22)
13. **Tlačítka pro úpravu stehů** ovládají volbu vzorů stehů. Levé tlačítko ovládá levou číslici a pravé ovládá pravou číslici. (viz strana 20 a 22)
14. **Cívka** spodní nitě. (viz strana 14)

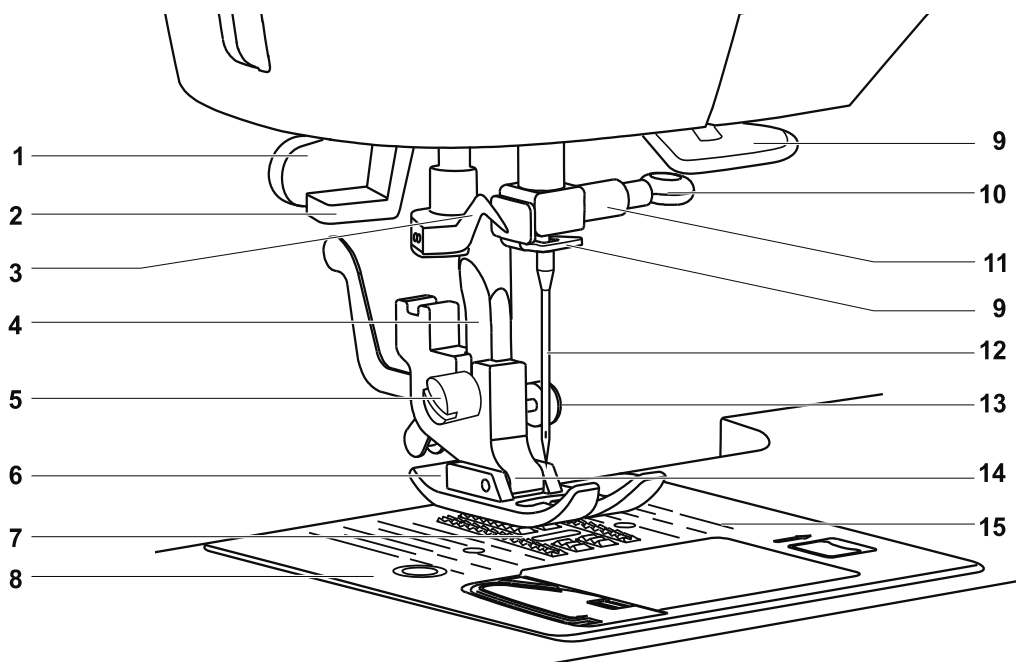


1. **Horizontální nitový kolík** drží špulku nitě a držák špulky.
2. **Navíjecí hřídel** slouží pro navíjení cívek. (viz strana 13)
3. **Otvor pro přídavný nitový kolík**, který slouží pro opačné navlečení špulky nitě, nasazení druhé špulky při šití dvojehlou..
4. **Ruční kolo (vždy otáčejte směrem k sobě)**, ovládá pohyb jehly a posuvné páčky horní nitě.
5. **Držadlo** se používá pro přenášení stroje.
6. **Hlavní vypínač** souběžně zapne stroj i osvětlení stroje. (viz strana 12)
7. **Zástrčka pro přívodní kabel** slouží pro připojení kabelu (viz strana 12)
8. **Konektor pro připojení pedálu** slouží pro připojení kabelu pedálu. (viz strana 12)
9. **Napínač pro navíjení cívek** přidržuje nit tak, aby byla pravidelně a hladce podávána při navíjení cívky. (viz strana 13)
10. **Napínací vodiče** pomáhají udržet konstantní napětí nitě při šití (viz strana 15).
11. **Držák tabulky stehů** je vložen do levé části držadla a přidržuje tabulku stehů.
12. **Tabulka stehů** zobrazuje dostupné stehy pro snadný výběr. Vyklopte ji směrem k sobě pro náhled na přehled stehů. Je uložena v obalu společně s manuálem.
13. **Čelní kryt** chrání vnitřní mechanismus stroje.
14. **Páčka přítlačné patky** zdvihá a spouští přítlačnou patku. Při navlékání stroje by měla být zdvižena, při šití spuštěna. (viz strana 29)
15. **Páčka pro spuštění podavače** slouží pro spuštění nebo zdvižení podavače pro běžné šití a pro přišívání knoflíků nebo volný quilting. (viz strana 27)
16. **Pedál** ovládá rychlost šití, čím více pedál sešlápnete, tím rychleji budete šít. (viz strana 12)
17. **Přívodní kabel** propojuje šicí stroj se zdrojem el. energie. (viz strana 12)

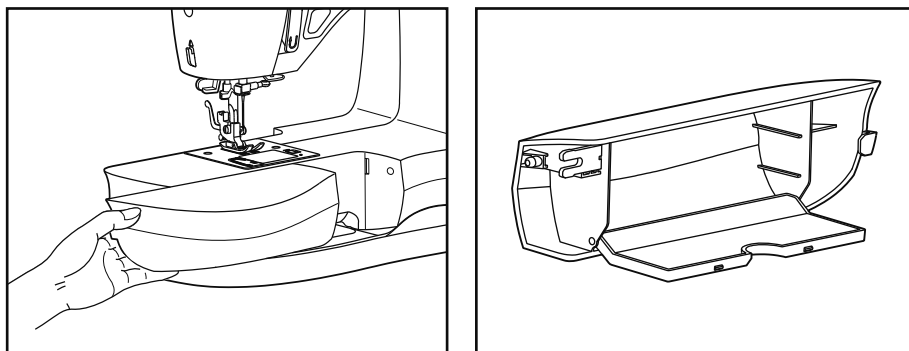
Popis stroje

Jehla a přítlačná patka

1

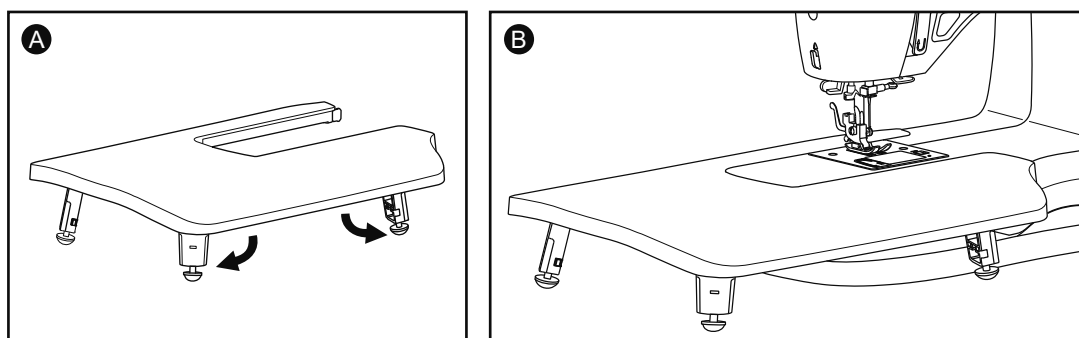


1. **Knoflíková páčka pro jednokrokovou knoflíkovou díрку** při spuštění automaticky nastaví délku knoflíkové dírky. (viz strana 26)
2. **Páčka navlékače jehly** se používá pro aktivaci mechanismu automatického navlečení jehly.
3. **Vodič navlékače jehly** přidržuje nit před jejím navlečením do háčku.
4. **Přítlačná tyč** fixuje držák patek.
5. **Šroub držáku patek** zajišťuje držák patek na přítlačné tyči.
6. **Přítlačná patka** přidržuje látku k podávacím zoubkům v průběhu šití. Je dostupné velké množství různých doplňkových patek s ohledem na druh látky nebo techniku šití (viz strana 11)
7. **Podávací zoubky (nebo podavač)**, posunuje látku v průběhu šití.
8. **Stehová deska** zakrývá oblast chapače a vytváří rovnou plochu pro šití pod patkou.
9. **Vodič nitě** ovládá pohyb horní nitě.
10. **Šroub jehelní svorky** fixuje jehlu v jehelní svorce.
11. **Jehelní svorka** přidržuje jehlu.
12. **Jehla**.
13. **Fixační tlačítko** pomáhá při podávání materiálu přes silné švy.
14. **Držák přítlačné patky** slouží k upevnění přítlačné patky.
15. **Vodící švové linie** používají se jako vizuální pomoc při rovném vedení látky při šití. První linie je 3/8" (10mm) od jehly ve středové poloze. Nejpoužívanější švové přídávky jsou 1/2" (13mm) a 5/8" (16mm). 1/2" švový přídavek je ve druhé řadě a 5/8" švový přídavek je ve třetí řadě od jehly ve středové poloze.



Uchopte pracovní stolek a vysuňte jej směrem doleva ze stroje. Takto získáte přístup pro šití na volném ramenu, což se používá pro úzké či hůře dostupné oděvy - nohavice, rukávy, manžety. V pracovním stolku je také schránka pro uchovávání příslušenství ke stroji (viz strana 11).

Pro nasazení pracovního stolku jej přidržte u stroje dle obrázku a zatlačte doprava ke stroji.

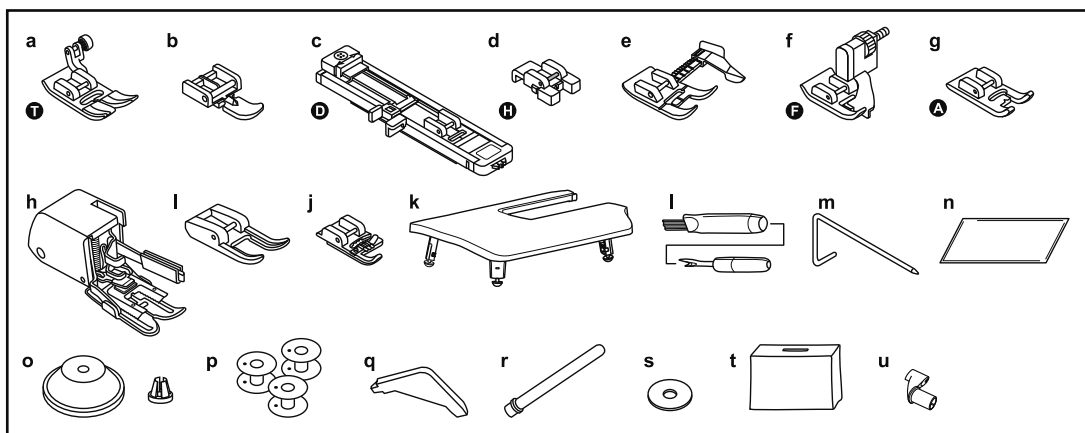


Přídavný stolek poskytuje další pracovní plochu navíc pro šití rozměrných projektů.

Pro jeho instalaci vyklepnete nožky stolku dle obrázku (A).

Odstraňte pracovní plochu a nasuňte stolek na volné rameno stroje (B).

Gumové nožky přídavného stolku lze upravit otočením vlevo nebo vpravo pro vyrovnání pracovní plochy.



V základním příslušenství stroje se nachází nejpoužívanější patky a příslušenství. Většina příslušenství je uložena ve schránce pracovního stolu. Krácející patka je v pěnovém obalu, který fixuje přídatný stůl.

Standardní příslušenství:

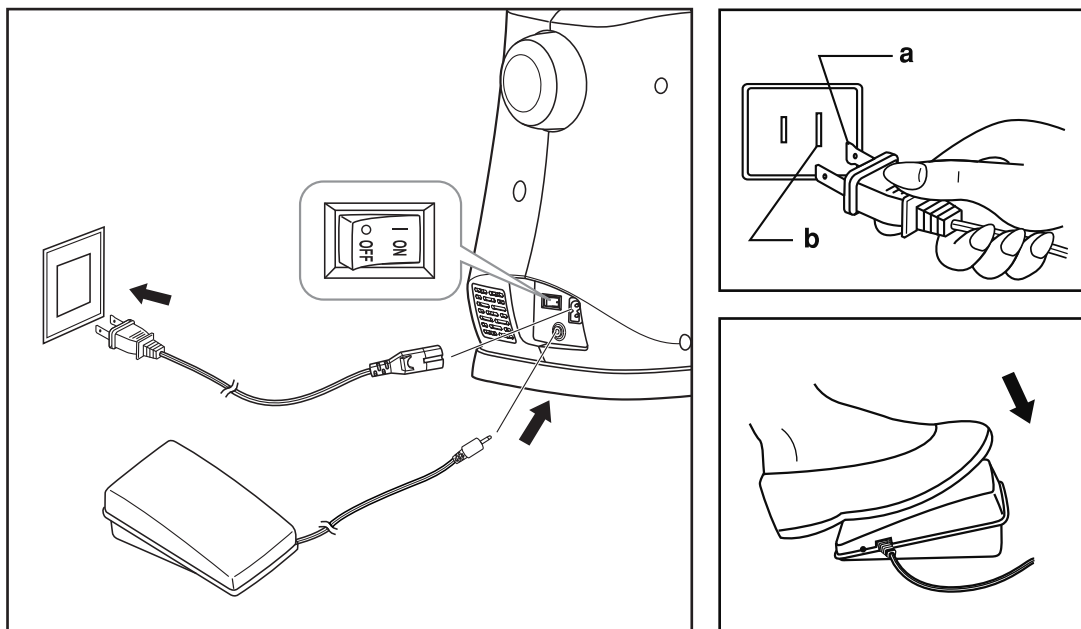
- a. Standardní patka (pro běžné šití)
- b. Zipová patka (pro všívání zipů)
- c. Knoflíková patka (pro šití knoflíkových dírek)
- d. Patka pro přišívání knoflíků (* Tato patka může být u některých strojů k dokoupení, v některých zemích není součástí standardního příslušenství)
- e. Nastavitelná patka pro šití švů (* Tato patka může být u některých strojů k dokoupení, v některých zemích není součástí standardního příslušenství)
- f. Patka pro slepý lem
- g. Patka pro saténový steh (pro šití saténových a jiných dekorativních stehů)
- h. Krácející patka (pro šití speciálních látek nebo více vrstev) (* Tato patka může být u některých strojů k dokoupení, v některých zemích není součástí standardního příslušenství)
- i. Otevřená patka (pro saténové stehy a další ozdobení) (* Tato patka může být u některých strojů k dokoupení, v některých zemích není součástí standardního příslušenství)
- j. Kordová patka (pro našívání kordu) (* Tato patka může být u některých strojů k dokoupení, v některých zemích není součástí standardního příslušenství)
- k. Velký přídatný stůl (poskytuje dodatečnou pracovní plochu). Pro jeho instalaci je třeba odstranit pracovní stůl/schránku na příslušenství a nasadit jej na volné rameno.
- l. Páráček/kartáček
- m. Quiltovací vodič (pro rovné & přesné prošívání) (* Tato patka může být u některých strojů k dokoupení, v některých zemích není součástí standardního příslušenství)
- n. Balení jehel (výměna jehel)
- o. Držáky špulek (2 velikosti)
- p. Cívkvy (Class 15 plastové cívkvy)
- q. L-šroubovák (pro odstranění stehové desky při čištění stroje)
- r. Přídatný niťový kolík (pro šití dvojehlou)
- s. Plstěná podložka (pro podložení druhé špuleky nitě při šití dvojehlou)
- t. Měkký rkyt (ochrana stroje před prachem při skladování)
- u. Držák tabulky stehů (přidrzuje tabulku stehů pro snadný náhled)

Příslušenství k dokoupení:

Některé z výše uvedených přítláčných patek nejsou součástí stroje v určitých oblastech. Pokud patky nejsou ke stroji přiloženy, lze je dokoupit zvlášť. Pro další příslušenství můžete navštívit stránky autorizovaného prodejce, společnosti Sewi Trade, s.r.o. - www.sicistroje.biz

Příprava k šití

Zapojení stroje do sítě



Zapojte stroj do el. sítě dle obrázku. Stroj je vybaven polarizovanou zástrčkou, kterou lze zapojit do sítě pouze jedním směrem.

⚠ Pokud stroj nepoužíváte, odpojte přívodní kabel.

Pedál

Pomocí pedálu ovládáte rychlost šití, jakmile pedál odpojíte, použijte tlačítko Start/stop pro spuštění stroje.

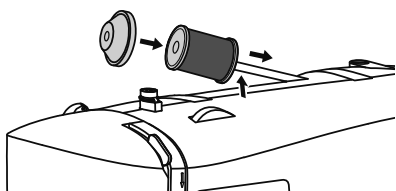
Osvětlení

Stiskněte hlavní vypínač stroje OFF(o) na ON (-) pro spuštění stroje a osvětlení.

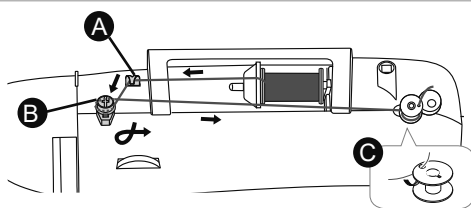
⚠ Váš šicí stroj **SINGER**® je upraven tak, aby poskytl nejlepší výsledek šití za běžných pokojových teplot. Extrémní horko nebo zima může ovlivnit výsledek šití.

⚠ Po vypnutí stroje může zůstat ve stroji zůstatkový proud. Může tím dojít k tomu, že i po vypnutí stroje bude světlo ještě několik okamžiků svítit. Jedná se o běžný projev zbytkové energie.

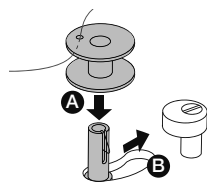
➔ K tomuto stroji se používají průhledné plastové cívky class 15. Pokud budete dokupovat další cívky, obraťte se na autorizovaného prodejce, společnost Sewi Trade, s.r.o. - www.sicistroje.biz Nepoužívejte kovové cívky.



1. Na niťový kolík nasadíte špulku nitě a držák špulek odpovídající velikosti. Držák špulek by měl být dostatečně velký, aby zakryl konec nitě tak, aby se odvíjela hladce. Pro menší a užší špulky použijte malý držák, který je umístěn v příhradce na příslušenství.



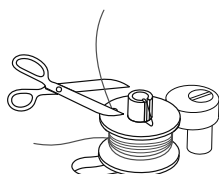
2. (A) Provlékněte nit do vodiče na horní části stroje (B), poté kolem vodiče pro navíjení cívek, aby byla nit správně podávána při navíjení do cívky(C). Navlékněte cívku dle obrázku, poté ji nasadte na hřídel navíječe.



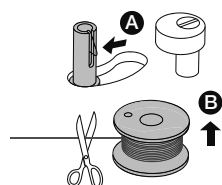
3. Zkontrolujte, zda je cívka správně nasazena na hřídeli navíječe (A). Pokud by tomu tak nebylo, nit by se při otáčení cívky navíjela kolem hřídele navíječe. Poté cívku i s navíječem zatlačte směrem doprava(B). Jakmile je cívka s navíječem vpravo: ⌚ Symbol se objeví na LCD obrazovce.



4. Přidržíte konec nitě, lehce sešlápněte pedál nebo stisknete tlačítko Start/Stop. Nechejte cívku několikrát otočit, poté zastavte a odstříhnete nit, pokračujte v navíjení cívky.



5. Nechejte cívku několikrát otočit, poté zastavte a odstříhnete nit, pokračujte v navíjení cívky.



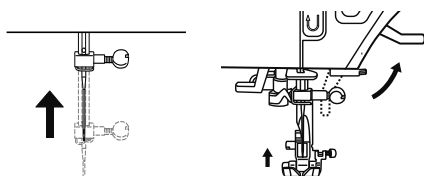
6. Navíjecí se zastaví automaticky, jakmile je cívka plně navinuta. Uvolněte pedál nebo stisknete tlačítko Start/Stop Button. Zatlačte cívku i s navíječem doleva (A), poté odstříhnete nit a odstraňte cívku (B).

➔ Jakmile posunete navíjecí hřídel doprava do režimu navíjení, stroj nebude šít. Ujistěte se, že jste po dokončení navíjení vrátili hřídel navíječe zpět doleva.

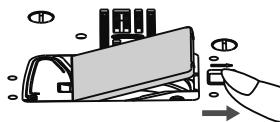
Příprava k šití

Vložení cívky

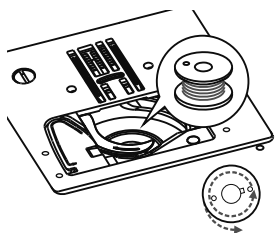
⚠ Před vkládáním nebo odstraněním cívky vypněte hlavní vypínač stroje.



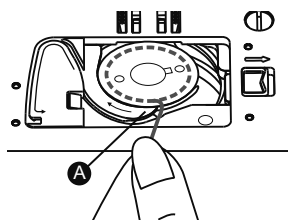
1. Při vkládání nebo odstraňování cívky musí být jehla i přítlačná patka zcela zdvižena.



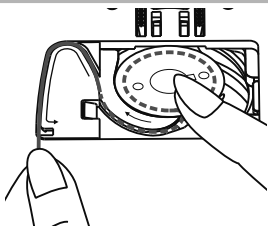
2. Stiskněte tlačítko pro uvolnění krytu cívky. Vyměňte prázdnotou cívku z cívkového pouzdra.



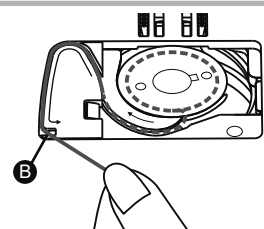
3. Vložte navinutou cívku do cívkového pouzdra tak, aby se nit odvíjela proti směru hodinových ručiček (ve směru šipky).



4. Provlékněte nit výřezem dle obrázku (A).

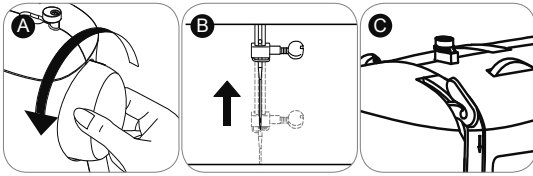


5. Prstem lehce přidržíte cívku a nit navlékněte dle obrázku.

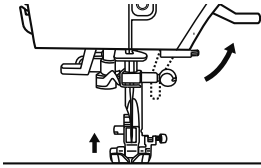



6. Pro odstrizení přesahující nitě ji zatáhněte směrem k sobě do ořezu v bodu (B). Nasadte zpět kryt cívky.

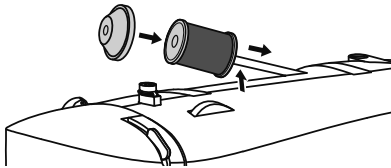
 Z bezpečnostních důvodů vypněte hlavní vypínač stroje před navlékáním horní nitě.



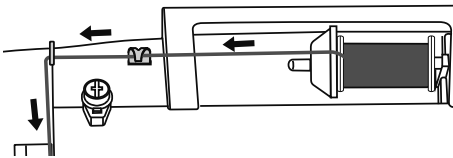
1. Začněte otočením ručního kola (A) směrem k sobě pro zdvih jehly (B) a posuvné páčky horní nitě (C). Páčka horní nitě by tak měla být viditelná.



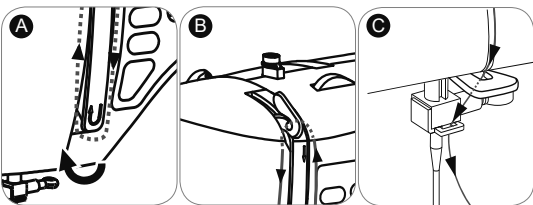
2.  Zdvihněte páčku přítlačné patky. To je nezbytné pro to, aby stroj byl správně navlečen.



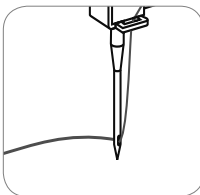
3. Nasaďte špulku nitě i držák špulek na nitový kolík.



4. Vytáhněte nit ze špulky do napínačů v horní části stroje (viz strana 8). Přidržujte nit oběma rukama a provlékněte do obou vodičů.



5. (A) Provlékněte nit pravým výřezem kolem napínací destičky a poté nahoru vlevo. (B) V horní části levého výřezu navlékněte nit do očka v posuvné páčce horní nitě. Pokud nebude nit navlečena do páčky, stroj se zasekne, jakmile začnete šít. Po navlečení posuvné páčky horní nitě provlékněte nit dolů za kovovým vodičem a poté dolů k jehle. (C)

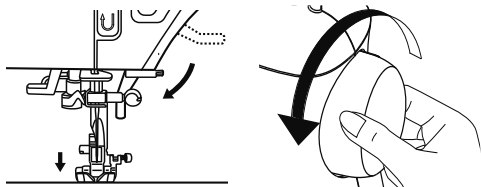


6. Pokud chcete navléci jehlu ručně, navlékejte ji směrem zepředu dozadu. Vytáhněte asi 10 cm nitě dozadu za jehlu. Můžete použít i automatický navlékač jehly. (viz strana 16)

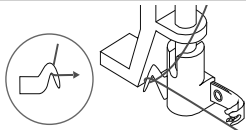
Příprava k šití

Automatický navlékač jehly

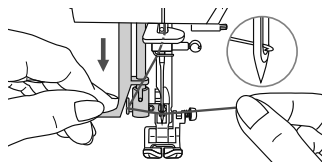
 Z bezpečnostních důvodů vypněte před použitím navlékače hlavní vypínač stroje.



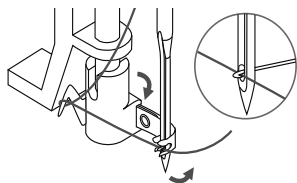
1. Spustte páčku přítlačné patky. Zdvihněte jehlu do nejvyšší polohy otáčením ručního kola směrem k sobě. Pokud budete otáčet ručním kolem od sebe, stroje se pou spuštění zasekne.



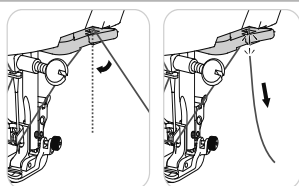
2. Provlékněte nit do háčku vodiče, dle obrázku.



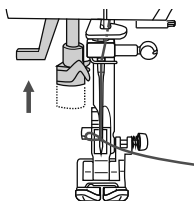
3. Spustte páčku co nejvíce dolů. Navlékač se automaticky dostane do správné polohy pro navlečení jehly.



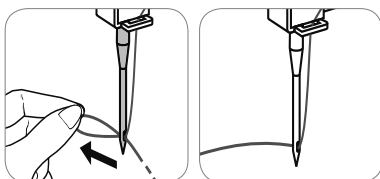
4. Provlékněte nit před jehlou do háčku v navlékači, dle obrázku. Uvolněte páčku navlékače, háček provlékne nit očkem jehly.




5. Pro odštíření přesahující nitě použijte ořez, který je umístěný vpravo od jehly.



6. Uvolněte páčku navlékače, háček provlékne nit očkem jehly a vytvoří z ní smyčku za jehlou.



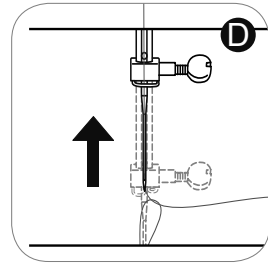
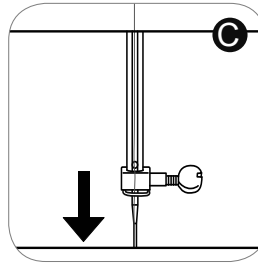
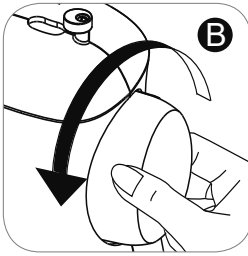
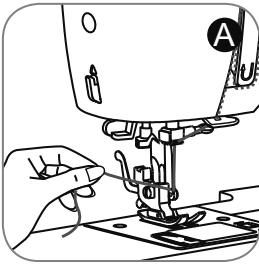
7. Protáhněte nit očkem jehly. Zatímco nit přidržujete, zdvihněte páčku přítlačné patky a nit položte pod a za přítlačnou patku.

 Vytáhněte asi 10 cm nitě dozadu za jehlu. Tím předejdete případnému vyvlečení nitě z jehly pro zahájení šití.

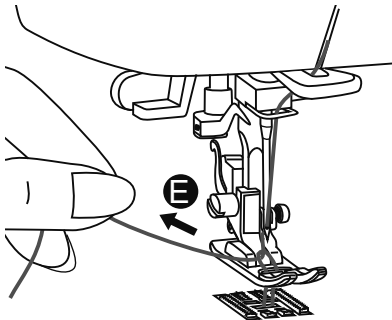
Příprava k šití Vytažení spodní nitě

2

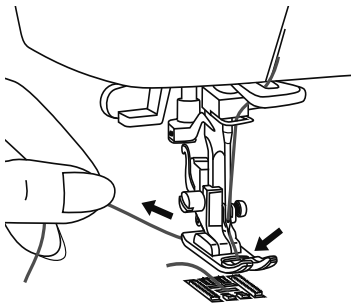
⚠ Z bezpečnostních důvodů vypněte před navlékáním stroje hlavní vypínač.



1. Horní nit přidržíte levou rukou (A). Otáčejte ručním kolem k sobě (B), nejdříve spustíte (C) a poté zdvihnete jehlu (D).



2. Při otáčení ručním kolem lehce přitahujte horní nit, tím vytáhnete smyčku spodní nitě nahoru otvorem ve stehové desce (E). Pokud smyčku nevytáhnete, otočte ručním kolem k sobě ještě jednou. Pokud ani to nepomůže, zkontrolujte, zda není spodní nit zachycena v cívkovém pouzdru.



3. Horní nit vytáhněte dozadu pod přítlačnou patkou.

Zahájení šití

Před spuštěním stroje

Nyní je šicí stroj navlečen a my vám zde vysvětlíme, jak nastavit stroj pro základní techniky šití, jako jsou: rovný steh, dekorativní stehy, stečový steh, knoflíková dírka a přišívání knoflíků.

Po rozbalení stroje si můžete povšimnout malých stop oleje v okolí stehové desky a přítlačné patky. Pokud je tomu tak, otřete nejdříve stroj suchým hadříkem. Také doporučujeme nejdříve odšít na kousek látky několik stehů pro odstranění zbytků oleje.

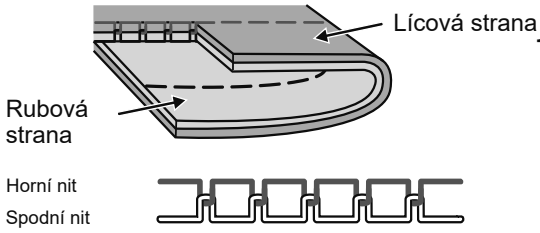
Posuvný ovladač rychlosti išití se používá pro ovládání a nastavení maximální rychlosti šití. Také záleží na tom, zda stroj ovládáte pomocí pedálu nebo tlačítka Start/Stop. Pro zvýšení rychlosti šití posuňte ovladač směrem doleva. Pokud odpojíte pedál, stiskněte tlačítko Start/Stop.

Jehly jsou důležitou součástí samotného šití. Používáním starých, poškozených nebo nesprávných jehel můžete ovlivnit výsledek šití. Doporučujeme používat kvalitní jehly Singer nebo Schmetz jehelního systému 130/705 H - k zakoupení na www.sicistroje.biz Pro informaci o výměně jehel viz strana 28.

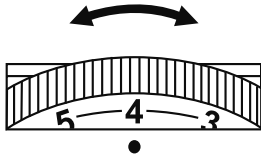
V závislosti na šicí technice může být zapotřebí provést výměnu přítlačné patky. Pro přesný postup viz strana 29.

Náhled pro způsob vytváření stehů (viz strana 19), což vám pomůže porozumět způsobu, jakým jsou stehy tvořeny.

Použijte ořez na stroji (viz strana 7) pro odstřížení nití po zakončení šití. Tím zkrátíte obě nitě na ideální délku pro zahájení dalšího šití.

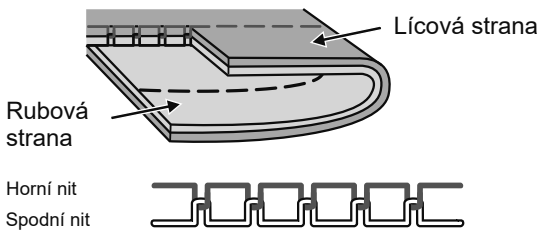


- 1. Jak jsou stehy vytvářeny**
 Stehy jsou vytvářeny provázním horní spodní nitě mezi vrstvami látky. Napětí obou nití je správně nastaveno, pokud je horní nit viditelná na lícové straně a spodní nit na rubové straně látky.

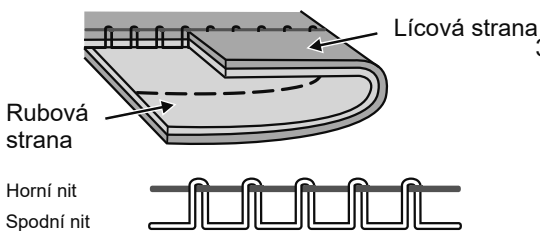


- 2. Kolečko pro nastavení napětí horní nitě**
 Napětí horní nitě lze nastavit v rozmezí 0 až 9. Většinu šití lze provádět v hodnotě nastavení 3 - 5. Lze ji upravit na vyšší číslo pro vyšší napětí, pokud je horní nit příliš uvolněná. V opačném případě otočte kolečkem k nižšímu

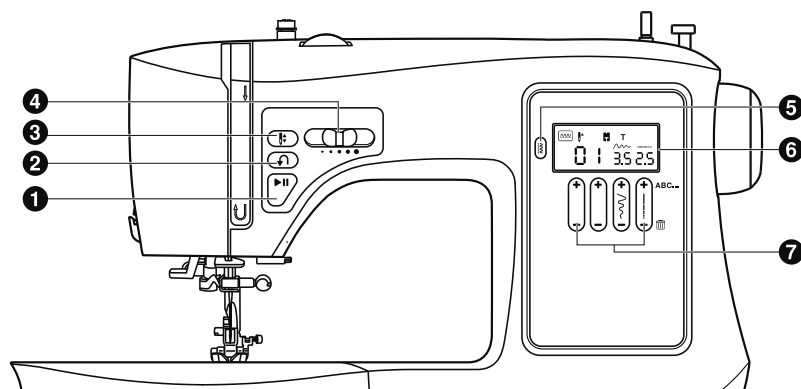
číslu pro snížení napětí horní nitě, pokud se spodní nit objevuje na lícové straně látky.



- Úprava napětí**
 Napětí nitě lze také upravit s ohledem na techniku šití. Pro stehování lze naptí nitě uvolnit, aby bylo snadné stehy později vypárat. Pro řasení lze napětí nitě zvýšit.



- 3.** ➔ Pokud jsou při šití na rubové straně viditelné velké smyčky, znamená to, že horní nit není správně navlečena a napětí nitě nelze ovládat. Přejděte do sekce Problémy při šití a způsobů jejich řešení.



A. Ovládací tlačítka

1. Start/Stop tlačítko

Stiskněte toto tlačítko pro spuštění nebo zastavení stroje, pokud nepoužíváte pedál.

2. Tlačítko zpětného chodu

Hold down this button to sew stitches in reverse at the start and at the end of a seam, as well as most stitch patterns. The Reverse Button is also used for saving characters from the ABC Mode. (See Page 21)

3. Tlačítko jehla nahoře/dole

Stiskněte toto tlačítko pro posun jehly nahoru nebo dolů. Jehla bude naprogramována pro zastavení ve zvolené poloze, dokud nestisknete tlačítko znovu.

4. Posuvný ovladač rychlosti šití

Posuňte páčkou doleva pro zpomalení stroje a doprava pro zvýšení rychlost šití.

B. Funkční tlačítka

5. Tlačítko módu

Umožňuje vám přepínání mezi 3 režimy šití:



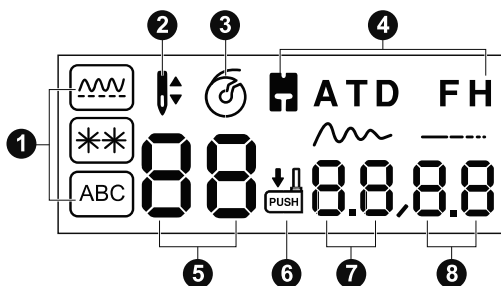
6. LCD Obrazovka

Zobrazuje funkce, které se vztahují ke zvolenému stehu.

7. Funkční tlačítka

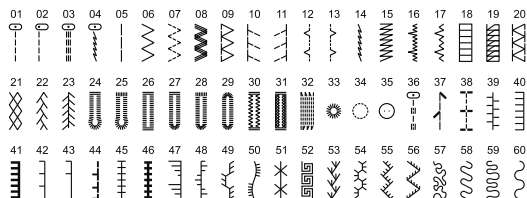
Volba ovládání čísla stehu, také šířka a délka stehu.

LCD Obrazovka

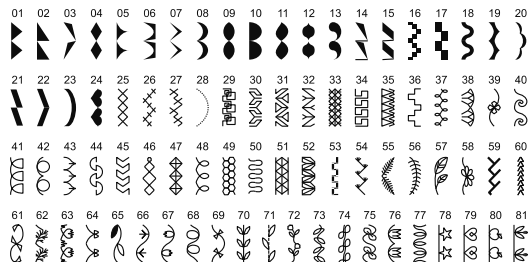


1. Indikátor módu
2. Jehla nahoře/dole
3. Indikátor navíjení cívek
4. Indikátor přítlačné patky
5. Číslo stehu
6. Indikátor knoflíkové páčky
7. Šířka stehu
8. Délka stehu

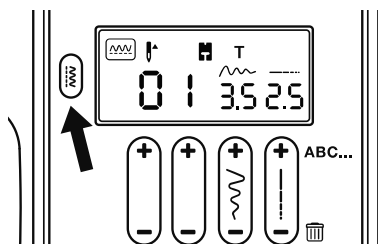
A. Užitékové vzory stehů



B. Dekorativní vzory stehů



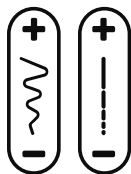
Volba užitékových a dekorativních vzorů stehů:



Stroj je automaticky na staven po zapnutí na mód vzoru a rovný steh. Můžete také zvolit mód pro dodatečné dekorativní stehy nebo mód pro alfanumerické vzory stehů .

Zvolte mód a poté stiskněte dvě levé + nebo - tlačítka pro úpravu vzoru pro volbu požadovaného čísla stehu.

Upravení šířky a délky stehu:



Stroj bude automaticky nastaven na optimální hodnotu pro dosažení nejlepšího výsledku šití. Toto nastavení je zobrazeno na LCD obrazovce.

U většiny stehů lze upravit šířku a délku pomocí příslušných tlačítek. Tlačítko vlevo ovládá šířku stehu a tlačítko vpravo slouží pro nastavení délky stehu.

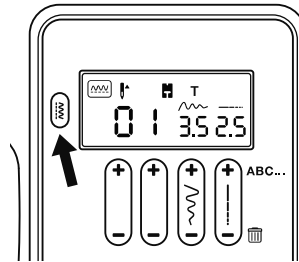
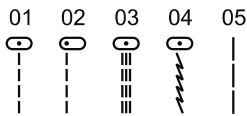
1. Pro zvýšení šířky stehu stiskněte tlačítko + a pro snížení šířky stehu stiskněte tlačítko -. Pokud jsou zvoleny užitékové stehy 01 až 05 lze ovládat polohu jehly pomocí tlačítka pro nastavení šířky stehu. Jeho stisknutím posunete jehlu doleva nebo doprava. Při hodnotě 3.5 je jehla umístěna ve středové poloze.
2. Pro zvýšení délky stehu stiskněte tlačítko + button a pro snížení délky stehu stiskněte tlačítko - .

✓ Šířku stehu lze nastavit až na 7.0 pro většinu stehů. Některé stehy mají limitovanou hodnotu nastavení šířky stehu.

✓ Délku stehu lze nastavit v hodnotě od 0.0 do 4.5 pro většinu stehů. Některé stehy mají limitovanou hodnotu nastavení délky stehu.

Šítí rovným stehem

Tlačítko módu a funkční tlačítka

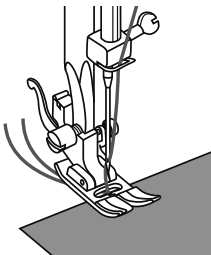
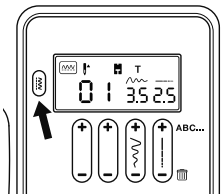



Rovný steh se používá pro sešívání švů a prošívání.

Jak šít:

1. Nastavte stroj na rovný steh. Stroj automaticky navolí rovný steh po zapnutí. (viz strana 22)
2. Délku stehu lze nastavit na požadovanou hodnotu. (viz strana 22)
3. Šířku stehu lze nastavit buď na 0.0 nebo 3.5 v závislosti na poloze jehly. (viz strana 22)

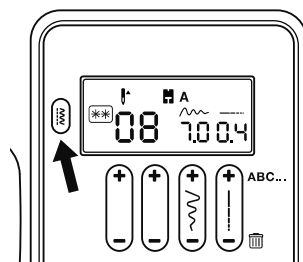
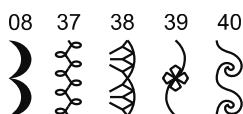
Šijeme spolu:



1. Stiskněte tlačítko  módu a zvolte rovný steh 01. Stroj automaticky nastaví steh 01 při zapnutí stroje.
2. Nastavte délku stehu na 2.5. Jedná se o průměrnou délku stehu pro běžné šití. Po zapnutí bude hodnota délky stehu automaticky nastavena na 2.5, můžete ji změnit pomocí funkčního tlačítka pro úpravu délky stehu.
3. Nastavte šířku stehu na 3.5. Stroj automaticky nastaví šířku stehu na hodnotu 3.5 po zapnutí stroje. Tím umístíte jehlu na střed. Použijte tlačítko pro úpravu šířky stehu pro změnu polohy jehly.
4. Umístěte látku pod univerzální patku nebo patku pro snadné šití (viz strana 30) pravou hranu látky srovnajte s požadovanou švovou čarou na stehové desce. Spusťte přítlačnou patku, sešlápněte pedál nebo stiskněte tlačítko Start/Stop. Vždy se ujistěte, že je přítlačná patka spuštěna před zahájením šití. Začněte šít a ušijte asi 2 - 3 stehy. Stiskněte a přidržte tlačítko zpětného chodu a ušijte asi 2-3 stehy ve zpětném směru pro zajištění začátku švu. Uvolněte tlačítko zpětného chodu a šijte znovu vpřed. Pokračujte v šití zbývajících částí švu. Na konci švu započijte stejným způsobem.

- ✓ U jemných materiálů lehce snižte délku stehu, použijte jemné nitě a tenší jehly. Delší steh nastavení 3 - 4 použijte u těžších materiálů.
- ✓ Může pomoci lehce přidržovat nitě levou rukou při šití několika první stehů a také to pomáhá vést látku pod patkou při zahájení šití.
- ✓ Pro šití těžkých materiálů použijte fixační tlačítka na patce (viz strana 30).

Tlačítko módu a funkční tlačítka

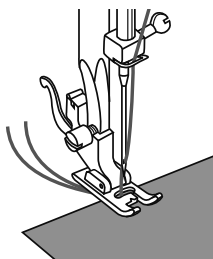
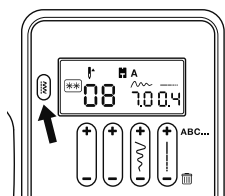


Dekoratívni stehy se používají pro ozdobení a dodání finálního efektu vašim projektům.

Jak šít:

1. Nastavte na stroji požadovaný steh vložení jeho čísla. (viz strana 22)
2. Nastavte délku stehu na 0.4 až 1.0. (viz strana 22)
3. Nastavte šířku stehu na 2.0 až 7.0. (viz strana 22)

Šijeme spolu: Vrubkování



1. Nastavte tlačítko módu ****** a zvolte steh 08.
2. Na LCD se objeví patka, která je doporučena pro zvolený steh. Odstraňte univerzální patku a nasadte patku na saténový steh (A). (viz strana 29)
3. Nastavte délku stehu na hodnotu 0.4. Pokud zvolíte steh # 08, stroj automaticky nastaví délku stehu na 0.4.
4. Nastavte šířku stehu na hodnotu 7.0. Pokud zvolíte steh # 08, stroj automaticky nastaví šířku stehu na 7.0.
5. Umístěte látku pod přítlačnou patku, pravou hranu látky srovnajte s požadovanou švovou linií na stehové desce. Spusťte přítlačnou patku, poté sešlápněte pedál a stiskněte tlačítko Start/Stop pro zahájení šití. Ušijte 2-3 stehy a stiskněte tlačítko zpětného chodu pro zapořití (viz strana 23) a zajiřtění řvu.

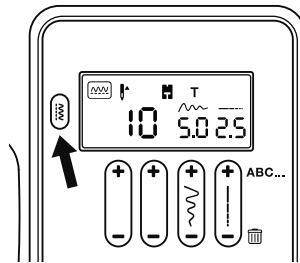
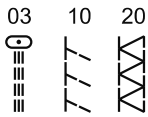
- ✔ Použijte výztuhu na rubovou stranu látky, pokud se látka při řití řasí nebo krčí. Dekorativní stehy lze použít kdekoli v vašem projektu.
- ✔ Může pomoci i snížení napětí nitě o 1 až 2 čísla při řití dekorativních stehů. Tím předejdete tomu, aby spodní nit byla viditelná na líčové straně látky při řití hustějších stehů.

Začínám šít

Šítí strečových stehů

3

Tlačítko módu a funkční tlačítka

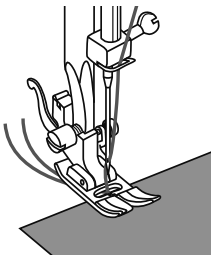
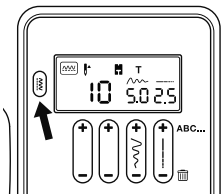


Strečové stehy se používají pro šití pružných úpletových materiálů. Tento typ švu se bude natahovat společně s látkou.

Jak šít:

1. Nastavte stroj na požadovaný steh vložení čísla stehu (viz strana 22)
2. Nastavte délku stehu v rozmezí od 0.5 do 4.5. (viz strana 22)
3. Nastavte šířku stehu v rozmezí od 0.0 do 7.0. (viz strana 22)

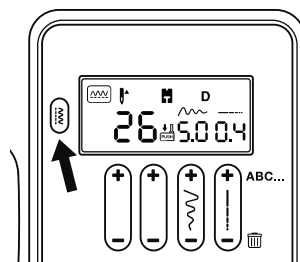
Šijeme spolu: Overlockový steh



1. Stiskněte tlačítko módu (wavy line symbol) a zvolte steh číslo 10.
2. Nastavte délku stehu na hodnotu 2.5. Váš stroj bude automaticky nastaven na délku 2.5 při zvolení stehu # 10.
3. Nastavte šířku stehu na hodnotu 5.0. Váš stroj bude automaticky nastaven na šířku stehu 5.0 při zvolení stehu # 10.
4. Umístěte látku pod univerzální patku, pravou hranu látky srovnejte s požadovanou švovou linií na stehové desce. Spusťte přítlačnou patku, poté sešlápněte pedál nebo stiskněte tlačítko Start/Stop pro spuštění stroje.

Tlačítko módu a funkční tlačítka

26

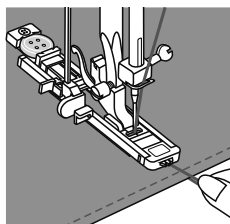
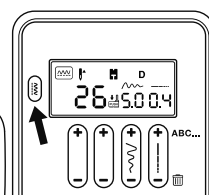
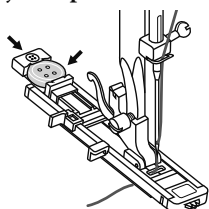


Tento stroj nabízí jednokrokové knoflíkové dírky, pod čísly stehů 24 až 31.

Jak šít:

1. Nastavte stroj na požadovaný steh vložení čísla stehu knoflíkové dírky. (viz strana 22)
2. Délka stehu je automaticky nastavena pro optimální výsledek šití. (viz strana 22)
3. Šířka stehu je automaticky nastavena pro optimální výsledek šití. (viz strana 22)

Šijeme spolu: Knoflíková dírka

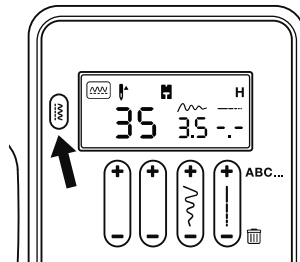


1. Vložte knoflík do zadní části knoflíkové patky. Vyznačte si polohu a délku knoflíkové dírky na látku.
2. Odstraňte univerzální patku a nasadte knoflíkovou patku (viz strana 29). Provléknete horní nit otvorem v patce a vytáhněte doleva.
3. Stiskněte tlačítko módu a zvolte steh číslo 26, na LCD obrazovce se objeví ikonka: která vám připomene spuštění knoflíkové páčky.
4. Nastavte délku stehu na hodnotu 0.4. Váš stroj automaticky nastaví délku stehu na 0.4 při zvolení stehu # 26.
5. Nastavte šířku stehu na hodnotu 5.0. Váš stroj automaticky nastaví šířku stehu na 5.0 při zvolení stehu # 26.
6. Umístěte látku pod patku tak, aby středová značka na látce byla srovnaná se středem knoflíkové patky a příčná značka na látce srovnaná se středovým otvorem v knoflíkové patce. Spusťte přitlačnou patku.
7. Spusťte knoflíkovou páčku dolů a poté ji opatrně vysuňte zpět nahoru. Knoflíková páčka musí ležet za držákem na knoflíkové patce.
8. Lehce přidržujte horní nit a spusťte stroj, šijte, dokud není knoflíková dírka dokončena.
9. Vraťte knoflíkovou páčku do původní pozice, jakmile je knoflíková dírka t dokončena.

- ➔ Použijte výztuhu pro podporu stehů.
- ➔ Lehce snižte napětí horní nitě o 1 nebo 2 čísla pro zlepšení výsledku.
- ➔ Vždy proved'te zkušební šití na kousek látky.
- ➔ Hustotu stehu KD lze upravit pomocí tlačítka pro úpravu délky stehu.

Tlačítko módu a funkční tlačítka

35

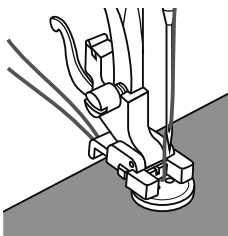
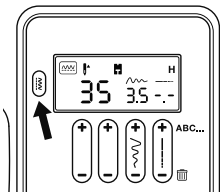
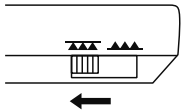


Součástí stroje je patka pro přišívání knoflíků, umožňuje rychlé a snadné přišívání knoflíků.

Jak šít:

1. Nastavte stroj na rovný steh vložení čísla stehu 35. (viz strana 22)
2. Nastavte šířku stehu na hodnotu 3.5. Stroj automaticky nastaví šířku stehu na 3.5 při zvolení stehu # 35. (viz strana 22)

Šijeme spolu: Přišívání knoflíku



1. Deaktivujte (spusťte) podávací zoubky posunutím páčky pro spuštění podavače. (viz strana 8)
2. Odstraňte univerzální patku a nasadte patku pro přišívání knoflíků. (viz strana 29).
3. Stiskněte tlačítko módu a zvolte steh číslo 35.
4. Může být nezbytné upravit šířku stehu v rozmezí od 2.5 a 4.5 s ohledem na vzdálenost dírek v knoflíku. Upravte šířku stehu stisknutím + nebo - .
5. Umístěte látku i knoflík pod patku a spusťte přítlačnou patku. Pomalu otáčejte ručním kolem a zkontrolujte, zda jehla hladce prochází oběma dírkami knoflíku. Upravte šířku stehu, pokud je to nezbytné.
6. Začněte šít pomalou rychlostí. Stroj se automaticky zastaví po ušití zapošívacích stehů. Pro zvýšení stability stehů opakujte krok 6.
7. Na konci šití vytáhněte horní nit na rubovou stranu látky pomocí jehly na ruční šití a svažte obě nitě k sobě.



Posuňte páčku podavače zpět do původní polohy po dokončení přišívání knoflíku, poté otočte ručním kolem pro zdvih podavače.

Začínáme šít

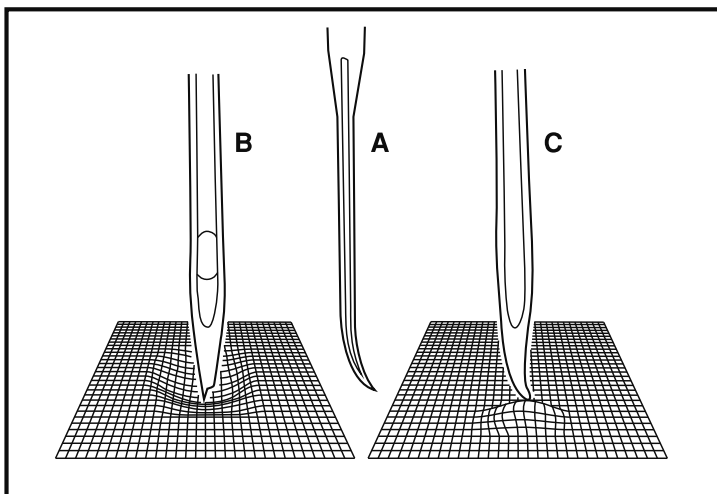
Výměna jehel

⚠ Před výměnou jehly vypněte šicí stroj.

Jehlu měňte pravidelně, zejména pokud vykazuje známky opotřebení jako vynechávání stehů, zatrhávání o látku, atd. Jakmile se jehla ztupí (A), hrot je poškozený (B) nebo je jehla tupá (C), je třeba ji vyměnit za novou.

Všeobecně platí, že jehla by se měla měnit po cca 4 projektech, v průměru po 16 hodinách šití.

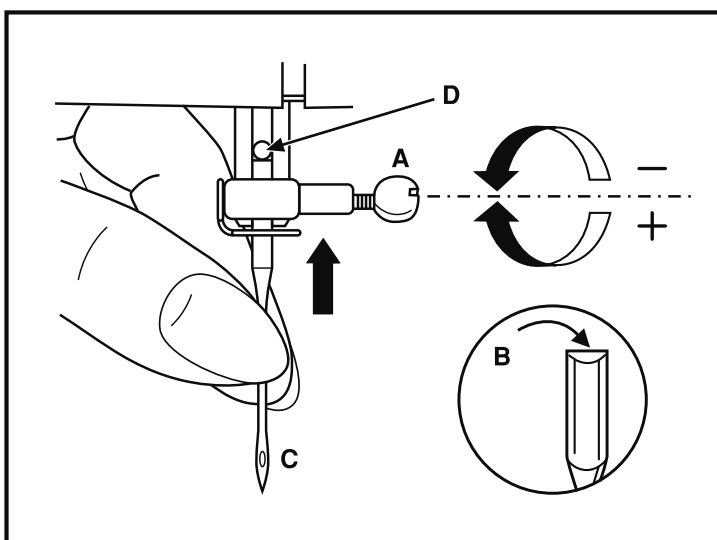
Je také důležité použít správnou jehlu pro materiál, který šijete. Pro další informace o jehlách navštivte stránky autorizovaného prodejce - společnosti Sewi Trade, s.r.o. www.sicistroje.biz




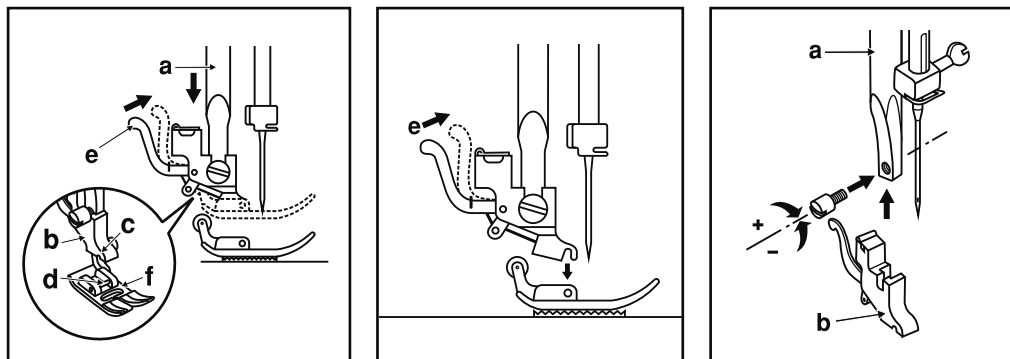
Uvolněte šroub jehelní svorky (A) otočením šroubku k sobě. Odstraňte starou jehlu a vložte novou, plochou stranou dozadu (B).

Jehlu zasuňte co nejvíc nahoru (C a D).

Utáhněte bezpečně šroub jehelní svorky (A) otáčením dozadu.



 Z bezpečnostních důvodů před výměnou patky vypněte stroj




Před výměnou přítlačné patky zdvihněte páčku.

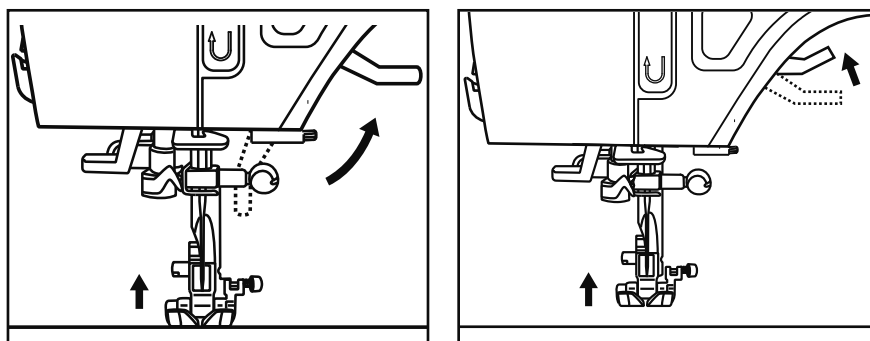
Držák přítlačné patky (b) je nasazen na přítlačné tyči (a). Přítlačná patka (f) má hřídelku (d) pro upevnění patky do držáku (b). Držák má drážku (c) ve spodní části, do které se patka upevní.

Pro odstranění přítlačné patky z držáku stiskněte páčku (e) na zadní straně držáku. Patka se uvolní. Pro nasazení přítlačné patky srovnajte hřídelku na patce (d) s drážkou (c) v držáku patky (b). Spusťte páčku pro zafixování patky do držáku.

Některé z patek k dokoupení vyžadují, aby byl odstraněn i držák patek a upevňují se přímo na přítlačnou tyč (a), odstraňte šroubek držáku patky a poté odstraňte držák patek (b).

 Tento stroj má nízký držák patek se systémem snap-on - rychlá výměna patek. Pro dokoupení patek se obraťte na autorizovaného prodejce Singer - společnost Sewi Trade, s.r.o. - www.sicistroje.biz

Extra vysoký zdvih patky

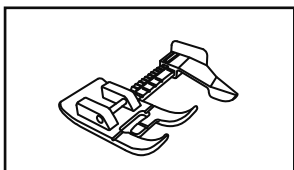


Tento stroj je vybaven dvoukrokovým zdvihem patky - tzv. extra vysokým zdvihem.

1. Páčka zdvihá a spouští přítlačnou patku.
2. Při šití několika vrstev látky nebo silnější látky lze přítlačnou patku zdvihnout výše, než je běžná zdvižená poloha pro snadné umístění silnějších materiálů.
3. Jakmile zdvihnete do běžné zdvižené polohy, vzdálenost je 1/4 inch (6 mm), jakmile zdvihnete do extra - vysoké polohy, vzdálenost je 5/8 inch (9 mm).

Začínáme šít

Patka pro snadné šití

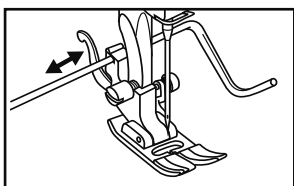


Součástí stroje je i tzv. patka pro snadné šití.

Patka pro snadné šití je vybavena vodičem, který pomáhá pro dodržování přesných švových přídavek. Patka má také možnost prodloužení s vyznačenou mírou těch nejpoužívanějších švových přídavek a posuvný vodič, který lze nastavit dle vašich šicích potřeb.

1. Nasadíte patku pro snadné šití.
2. Zvolte rovný steh.
3. S jehlou v centrální poloze použijte vodič pro nastavení přídávku 3/8", 1/2", 5/8", 3/4" i 1" pro snadné dodržení přesného švového přídávku.
4. Umístěte látku pod patku, srovnejte hrany látek s vodičem na patce. Spusťte přitlačnou patku a šijte.

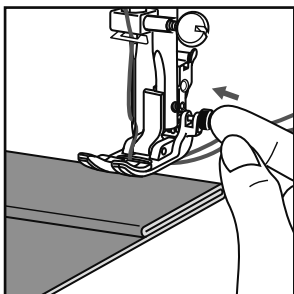
Quiltovací vodič



Váš stroj může být vybaven quiltovacím vodičem.

Pro jeho nasazení - vložte vodič do otvoru v držáku patek dle obrázku. Nastavte polohu vodičem s ohledem na potřebné rozestupy jednotlivých řad prošívání.

Fixační tlačítko na patce



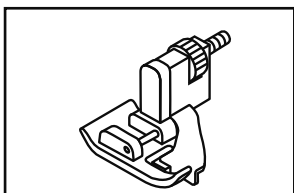
Pro pravidelné podávání i přes silnější švy nebo šití od hrany u silnějších materiálů stiskněte černé tlačítko na univerzální patce (T).

Jakmile se přiblížíte k silnému švu a přední část patky se začne zvedat, spusťte jehlu do látku otočením ručního kola.

Raise the presser foot, and push in the black button as you lower the presser foot, this will lock the foot in a horizontal position.

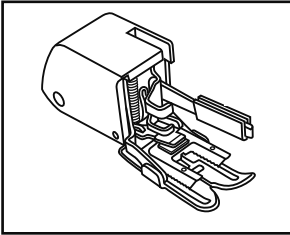
Černé tlačítko se automaticky uvolní po ušití několika stehů.

Patka pro slepý lem



Pro šití slepého lemu zvolte užítkový steh číslo 12 pro tkané látky a užítkový steh číslo 17 pro strečové látky.

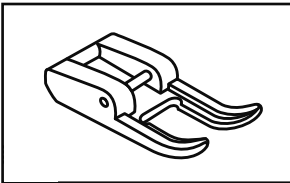
1. Attach the Blind Hem Foot (F).
2. Zvolte steh slepého lemu.
3. Umístěte přeloženou hranu látky pod patku a ušijte šev.



Součástí vašeho stroje může být i kráčející patka - výbava se však v jednotlivých zemích liší. Tato patka se používá pro šití složitějších materiálů jako jsou úplet, samet, manšester nebo pro sešití více vrstev.

1. Kráčející patka se upevňuje přímo na přítlačnou tyč. Ujistěte se, že je páčka kráčející patky položena na šroubu jehelní svorky při nasazování patky.
2. Na stroji nastavte rovný steh číslo 01 a začněte šít.

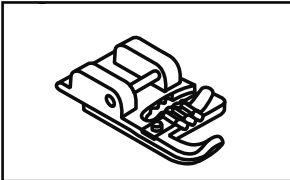
Otevřená patka



Součástí vašeho stroje může být i otevřená patka - výbava se však v jednotlivých zemích liší. Používá se pro šití dekorativních stehů, patka je v přední části otevřená a nabízí výhled na šicí oblast.

1. Nasadte patku na stroj.
2. Nastavte požadovaný dekorativní steh a začněte šít.

Kordová patka

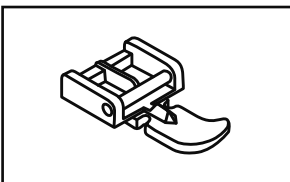


Součástí vašeho stroje může být i kordová patka - výbava se však v jednotlivých zemích liší.

Tato patka je navržena pro našívání jemných kordů pro finální ozdobení. Použijte cikcak steh (užitkový steh 06) nebo mnohonásobný cikcak steh (užitkový steh 07) pro našití kordu.

1. Nasadte patku na stroj.
2. Provlékněte 1 až 3 kordy zprava doleva do drážek v horní části patky. Svažte konce kordů a provlékněte je pod patkou a dozadu asi 2 palce (5 cm).
3. Zvolte steh, v případě potřeby upravte šířku stehu a začněte šít.

Zipová patka



Součástí vašeho stroje může být i zipová patka- výbava se však v jednotlivých zemích liší. Používá se s rovným stehem pro přišití zipů.

1. Nasadte zipovou patku.
2. Pokud šijete pravou část zipu, nasadte zipovou patku na levou osičku.
3. Pokud šijete levou část zipu, nasadte zipovou patku na pravou osičku.

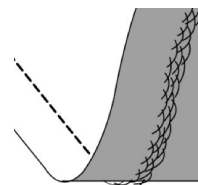
1. Nit dělá smyčky na rubové straně látky
2. Spodní nit je viditelná na lícové straně látky
3. Horní nit se trhá
4. Nit se trhá
5. Nit vytváří suky na začátku šití
6. Stehy vynechávají
7. Problémy při navíjení cívek
8. Spodní nit se trhá
9. Jehla se láme
10. Stehy jsou nepravidelné
11. Látka se krčí
12. Látka se pod stehy na rubové straně roluje
13. Stroj nepodává látku
14. Nefunguje navlékač jehel
15. Stroj je při šití hlučný
16. Stroj nefunguje

1. Nit dělá smyčky na rubové straně látky

Možná příčina: Smyčky na rubové straně látky vždy značí, že horní nit není správně navlečena. Zparvidla není správně vložena do napínacího mechanismu a do posuvné páčky horní nitě.

Řešení: Znovu navlékněte stroj, ujistěte se, že je před navlékáním zdvižena přítlačná patka, aby byl napínací mechanismus otevřený. (viz strana 15)
Pro kontrolu správného navlečení proveďte tento jednoduchý test:

- Zdvihněte přítlačnou patku a navlékněte horní nit.
- Navlékněte jehlu, ale ještě nepokládejte horní nit pod patku. Pokud zatáhnete horní nit doleva, mělo by to jít snadno.
- Spusťte přítlačnou patku. Jakmile zatáhnete horní nit doleva, měl by být cítit odpor. To znamená, že je správně navlečeno.
- Položte nit pod patku a poté navlékněte spodní nit. Obě nitě položte pod patku dozadu. Spusťte přítlačnou patku a začněte šít.



Pokud spustíte páčku přítlačné patky, ale nit je stále při zatažení volná (nepoznáte rozdíl při zvižené nebo spuštěné patce), znamená to, že není správně navlečeno. Vyvlékněte horní nit a znovu ji navlékněte.

2. Spodní nit je viditelná na lícové straně látky

Možná příčina: Napětí horní nitě je příliš vysoké.

Řešení: Snižte napětí horní nitě. (viz strana 19)

Možná příčina: V navlečení je nějaká překážka, která vyvíjí napětí na horní nit.

Řešení: Zkontrolujte navlečení horní nitě a zda je navlékací cesta v pořádku. (viz strana 15)

Možná příčina: Spodní nit není navlečena v napínači.

Řešení: Znovu navlékněte spodní nit. (viz strana 14)

3. Horní nit se trhá

Možná příčina: V navlečení je nějaká překážka.

Řešení: Zkontrolujte, zda nit není na špulce zamotaná (poškozená špulka) nebo za nitovým kolíkem nebo držákem špulky (nit se může zachytit do držáku špulky a pak se neotáčí pravidelně). (viz strana 15)

Možná příčina: Stroj není správně navlečen.

Řešení: Zcela vyvlékněte horní nit, zdvihněte přítlačnou patku, navlékněte stroj, zkontrolujte, zda je nit navlečena v posuvné páčce (zdvihněte páčku do nejvyšší polohy otáčením ručního kola směrem k sobě). (viz strana 15)

Možná příčina: Napětí horní nitě je příliš vysoké.

Řešení: Snižte napětí horní nitě. (viz strana 19)

4. Nit se trhá a cuckuje

Možná příčina: Nit je stará nebo nekvalitní.

Řešení: Znovu navlékněte spodní i horní nit kvalitní nití. (viz strana 15)

Možná příčina: Jehla je poškozená nebo není použita správná jehla pro šitý materiál. Zpravidla se to děje při použití nesprávné jehly - jehla je příliš tenká pro použitou nit, je tupá nebo ohnutá.

Řešení: Nasadte novou jehlu správné velikosti pro šitý materiál a nit, kterou používáte. (viz strana 28)

5. Nit vytváří suky na začátku šití

Možná příčina: Spodní a horní nit nebyly před zahájením šití vytaženy pod a za přítlačnou patkou.

Řešení: Ujistěte se, že jsou obě nitě správně položeny pod přítlačnou patkou dozadu před zahájením šití. (viz strana 23)

Možná příčina: Pod patkou nebyla při spuštění stroje vložena látka.

Řešení: Položte látku pod patku a ujistěte se, že jehla projde látkou, lehce přidržujte obě nitě za patkou při zahájení šití - stačí po několik prvních stehů. (viz strana 23)

6. Stehy vynechávají

Možná příčina: Jehla není správně nasazena.

Řešení: Zkontrolujte, zda je jehla nasazena správně - plochou stranou dozadu a je zasunuta až po zarážku v jehelní svorce, poté utáhněte šroub jehelní svorky. (viz strana 28)

Možná příčina: Nesprávná jehla pro šitý materiál.

Řešení: Použijte jehlu určenou pro šitý materiál o správné velikosti. (více informací na www.sicistroje.biz - Sewi Trade, s.r.o. autorizovaný dealer Singer)

Možná příčina: Jehla je poškozená, tupá nebo ohnutá.

Příčina: Nasadte novou jehlu. (viz strana 28)

7. Problém při navíjení cívky

Možná příčina: Nit je na cívce navinuta příliš volně.

Řešení: Znovu naviňte cívku, ujistěte se, že je spodní nit navlečena do napínače pro navíjení. (viz strana 13)

Možná příčina: Hřídél navíječe není v poloze pro navíjení, proto se cívka nenavíjí.

Příčina: Zkontrolujte, zda je navíječ ve správné poloze před spuštěním navíjení (viz strana 13)

Možná příčina: Cívka se nenavíjí správně, protože jste na začátku navíjecího procesu nepřidrželi volný konec nitě.

Řešení: Před spuštěním navíjení přidržte konec nitě (který vychází z cívky) po několika otáčkách zastavte navíjení, odstříhnete nit a pokračujte v navíjení (viz strana 13)

8. Spodní nit se trhá

Možná příčina: Spodní nit není správně navlečena.

Příčina: Zkontrolujte, zda je cívka správně vložena do cívkového pouzdra. (viz strana 14)

Možná příčina: Cívka je příliš plně navinutá nebo volně.

Řešení: Při navíjení nebyla nit správně navlečena do napínacích talířků. (viz strana 13)

Možná příčina: V cívkovém pouzdru se nahromadily nečistoty.

Řešení: Vyčistěte cívkové pouzdro. (viz strana 37)

Možná příčina: Jsou použity nesprávné cívky.

Řešení: Použijte správné cívky s označením J 15 průhledné plastové.

9. Jehla se láme

Možná příčina: Jehla je poškozená, tupá nebo ohnutá.

Řešení: Nasaďte novou jehlu. (viz strana 28)

Možná příčina: Je použita nesprávná jehla pro šitý materiál - příliš tenká.

Řešení: Použijte správnou jehlu pro šitý materiál. (pro více informací o správných jehlách jděte na www.sicistroje.biz)

Možná příčina: Stroj není správně navlečen.

Řešení: Znovu navlékněte stroj. (viz strana 15)

Možná příčina: Při šití jste tahali za látku nebo ji postrkovali.

Řešení: Při šití nepostrkujte ani netahejte za látku, nechte stroj přirozeně podávat látku při šití, pouze ji lehce přidržujte rukama (viz strana 23)

10. Stehy jsou nepravidelné

Možná příčina: Při šití jste tahali za látku nebo ji postrkovali.

Řešení: Při šití nepostrkujte ani netahejte za látku, nechte stroj přirozeně podávat látku při šití, pouze ji lehce přidržujte rukama (viz strana 23)

Možná příčina: Nastavena nesprávná délka stehu.

Řešení: Zkontrolujte dle návodu správné nastavení délky stehu.

Možná příčina: Může být zapotřebí použít výztuhu.

Řešení: Přiložte k rubové straně látky výztuhu.

11. Látka se krčí

Možná příčina: Napětí horní nitě je příliš vysoké.

Řešení: Snižte napětí horní nitě. (viz strana 19)

Možná příčina: Je nastavena příliš nízká hodnota délky stehu.

Řešení: Zvyšte délku stehu.

Možná příčina: Je zvolen nesprávný typ jehly pro šitý materiál.

Řešení: Použijte správnou jehlu. (pro informace o jehlách jděte na www.sicistroje.biz)

Možná příčina: Jehla je příliš silná pro šitý materiál.

Řešení: Nasaďte tenčí jehlu. (viz strana 28)

12. Látka se pod stehy na rubové straně roluje

Možná příčina: Látka není správně vyztužena pro nastavenou hustotu stehů. (například aplikace pomocí saténových stehů.)

Řešení: Přiložte k rubové straně látky výztuhu, která pomůže zpevnit látku při šití a zabrání její rolování a krčení.

13. Stroj nepodává látku

Možná příčina: Po navlečení stroje nebyla spuštěna páčka přítlačné patky.

Řešení: Spusťte přítlačnou patku před zahájením šití. Při šití netahejte ani nepostrkujte látku.

Možná příčina: Zoubky podavače jsou spuštěné.

Řešení: Pokud byly zoubky spuštěné, je třeba je znovu aktivovat pro běžné šití.

Možná příčina: Délka stehu je nastavená na 0.

Řešení: Zvyšte hodnotu délky stehu.

14. Navlékač jehly nefunguje

(pro modely se zabudovaným navlékačem jehly)

Možná příčina: Jehla není ve správné poloze.

Řešení: Zdvihněte jehlu do nejvyšší polohy otáčením ručního kola k sobě (viz strana 16)

Možná příčina: Jehla není správně nasazena v jehelní svorce.

Řešení: Upevněte jehlu správně do jehelní svorky (viz strana 28)

Možná příčina: Jehla je ohnutá.

Řešení: Nasaďte novou jehlu. (viz strana 28)

Možná příčina: Je poškozen háček navlékače.

Řešení: Je třeba vyměnit navlékáček, kontaktujte, prosím, autorizované středisko společnost Sewi Trade, s.r.o. - www.sicistroje.biz

15. Stroj je při šití hlučný

Možná příčina: Nit není navlečena v posuvné páčce horní nitě.

Řešení: Znovu navlekněte stroj, ujistěte se, že je posuvná páčka horní nitě v nejvyšší poloze a nit navlečena do očka - případně otočte ručním kolem směrem k sobě, pro posun páčky do nejvyšší polohy (viz strana 15)

Možná příčina: Je překážka v navlékací cestě nitě.

Řešení: Zkontrolujte, zda není nit zachycena ve špulce nebo v držáku špulky. (viz strana 15)

16. Stroj nefunguje

Možná příčina: Navíječ cívek je v poloze pro navíjení.

Řešení: Posuňte navíjecí hřídel do běžného režimu šití. (viz strana 13)


Možná příčina: Přívodní kabel a/nebo pedál nejsou správně zapojeny.

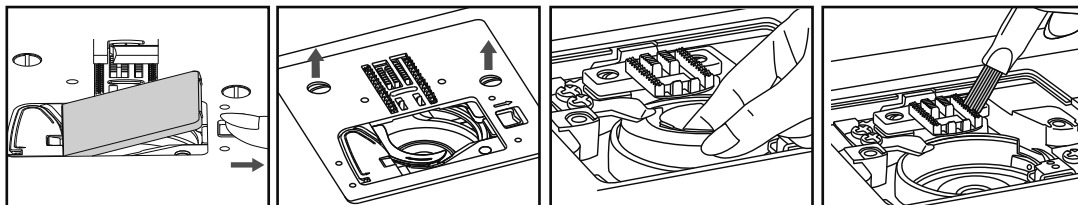
Řešení: Ujistěte se, že jsou přívodní kabel a pedál správně zapojeny (viz strana 12)

Možná příčina: Jsou použity nesprávné cívky.

Řešení: Používejte pouze správné a originální cívky Singer - k zakoupení na www.sicistroje.biz (viz strana 11)

Čištění podavače a dráhy chapače

 Před čištěním stroje odpojte přívodní kabel ze sítě. Otočte ručním kolem směrem k sobě pro zdvih jehly do nejvyšší polohy. Zdvihněte páčku přítlačné patky.



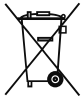
Pro zajištění správného fungování stroje je nezbytné udržovat základní části stroje v čistotě. Při denním používání stroje doporučujeme čistit stroj jednou týdně.

1. Odstraňte kryt cívky a přítlačnou patku z držáku patek. Tím získáte lepší přístup ke stehové desce a cívkovému pouzdru.
2. Otáčejte ručním kolem k sobě, dokud se jehla nedostane do nejvyšší polohy. (Posuvná páčka horní nitě by měla být viditelná na horní části stroje).
3. Odstraňte 2 šroubky, které fixují stehovou desku pomocí L-šroubováku, který je součástí standardního příslušenství a sejměte stehovou desku.
4. Vyjměte cívku z cívkového pouzdra.
5. Prstem přidržíte cívkové pouzdro, lehce jej zatlačte do prava a pak jej vyjměte z dráhy chapače.
6. Použijte malý kartáček, který je součástí standardního příslušenství a očistěte dráhu chapače i podávací zoubky.
7. Stroj je již namazán z továrny a není tedy třeba provádět žádná další mazání.
8. Při vkládání cívkového pouzdra se ujistěte, že je jehla v nejvyšší poloze. (Posuvná páčka horní nitě by měla být viditelná v horní části stroje).
9. Vložte cívkové pouzdro do dráhy chapače.
10. Výčnělek na cívkovém pouzdru vložte pod podávací zoubky a pohněte pouzdrům zprava doleva, dokud bezpečně nedosedne zpět na původní místo.
11. Pro kontrolu správného umístění cívkového pouzdra otočte ručním kolem směrem k sobě. Dráha chapače by se měla hladce otáčet proti směru hodinových ručiček.
12. Znovu se ujistěte, že je jehla v nejvyšší poloze. Nasaďte zpět stehovou desku a připevněte oba fixační šroubky zpět.
13. Nasaďte přítlačnou patku, vložte cívku a nasaďte kryt cívky. Nyní je stroj připraven opět k šití.

Osvětlení stroje

Toto zařízení je vybaveno odolným LED osvětlením, které by mělo vydržet po celou dobu životnosti stroje.

V případě problému, prosím, kontaktujte autorizovaného prodejce společnost Sewi Trade, s.r.o.



Mějte, prosím, na paměti, že toto zařízení je třeba bezpečně recyklovat s ohledem na platnou legislativu o elektrických/elektronických výrobcích. Nezacházejte s elektrickým zařízením jako se směsným odpadem, po ukončení životnosti odevzdejte zařízení do nejbližšího ekodvora pro bezpečnou a ekologickou likvidaci. Při výměně zařízení za nové je prodejce povinen převzít od vás staré zařízení zdarma.



SINGER®

SINGER® is a registered trademark of The **SINGER®** Company Limited or its affiliates.
©2016 The **SINGER®** Company Limited or its affiliates. All rights reserved.